

วิสัยทัศน์

หลักสูตรโรงเรียนนิคมพัฒนาฝั่ง ๖ เป็นหลักสูตรสถานศึกษาที่มุ่งพัฒนาผู้เรียนสู่ความเป็นเลิศ ด้วยการบริหารจัดการศึกษาแบบมีส่วนร่วม

อัตลักษณ์

แต่งกายดี มีน้ำใจ ใฝ่สวย

เอกลักษณ์

ภูมิทัศน์เด่น เน้าสามภาษา พัฒนาสู่สากล

หลักการ

หลักสูตรโรงเรียนนิคมพัฒนาฝั่ง ๖ มีหลักการที่สำคัญ ดังนี้

๑. เป็นหลักสูตรการศึกษาเพื่อความเป็นเอกภาพของชาติมีจุดหมายและมาตรฐานการเรียนรู้เป็นเป้าหมายสำหรับพัฒนาเด็กและเยาวชนให้มีความรู้ทักษะเจตคติและคุณธรรมบนพื้นฐานของความเป็นไทยควบคู่กับความเป็นสากล
๒. เป็นหลักสูตรการศึกษาเพื่อปวงชน ที่ทุกคนมีโอกาสได้รับการศึกษาอย่างเสมอภาคและมีคุณภาพ
๓. เป็นหลักสูตรการศึกษาที่สนองการกระจายอำนาจให้สังคมมีส่วนร่วมในการจัดการศึกษาให้สอดคล้องกับสภาพและความต้องการของท้องถิ่น
๔. เป็นหลักสูตรการศึกษาที่มีโครงสร้างยืดหยุ่นทั้งด้านสาระการเรียนรู้ เวลาและการจัดการเรียนรู้
๕. เป็นหลักสูตรการศึกษาที่เน้นผู้เรียนเป็นสำคัญ
๖. เป็นหลักสูตรการศึกษาสำหรับการศึกษาในระบบนอกระบบและตามอัธยาศัยครอบคลุมทุกกลุ่มเป้าหมายสามารถเทียบโอนผลการเรียนรู้และประสบการณ์

จุดหมาย

หลักสูตรโรงเรียนนิคมพัฒนาฝั่ง ๖ มุ่งพัฒนาผู้เรียนให้เป็นคนดีมีปัญญามีความสุข มีศักยภาพ ในการศึกษาต่อและประกอบอาชีพจึงกำหนดเป็นจุดหมายเพื่อให้เกิดกับผู้เรียนเมื่อจบการศึกษาขั้นพื้นฐาน ดังนี้

๑. มีคุณธรรมจริยธรรมและค่านิยมที่พึงประสงค์เห็นคุณค่าของตนเองมีวินัยและปฏิบัติตนตามหลักธรรมของพระพุทธศาสนา หรือศาสนาที่ตนนับถือ ยึดหลักปรัชญาของเศรษฐกิจพอเพียง
๒. มีความรู้ความสามารถในการสื่อสารการคิดการแก้ปัญหาการใช้เทคโนโลยีและมีทักษะชีวิต
๓. มีสุขภาพกายและสุขภาพจิตที่ดี มีสุขนิสัย และรักการออกกำลังกาย
๔. มีความรักชาติมีจิตสำนึกในความเป็นพลเมืองไทยพลเมืองอาเซียนและพลเมืองโลกยึดมั่นในวิถีชีวิต และการปกครองตามระบอบประชาธิปไตยอันมีพระมหากษัตริย์ทรงเป็นประมุข
๕. มีจิตสำนึกในการอนุรักษ์วัฒนธรรมและภูมิปัญญาไทยการอนุรักษ์และพัฒนาสิ่งแวดล้อมมีจิตสำนึกสาธารณะมุ่งทำประโยชน์และสร้างสิ่งที่ดีงามในสังคม และอยู่ร่วมกันในสังคมอย่างมีความสุข

สมรรถนะสำคัญของผู้เรียน และคุณลักษณะอันพึงประสงค์

ในการพัฒนาผู้เรียนตามหลักสูตรโรงเรียนนิคมพัฒนาผัง ๖ มุ่งเน้นพัฒนาผู้เรียนให้มีคุณภาพตามมาตรฐานที่กำหนดซึ่งจะช่วยให้ผู้เรียนเกิดสมรรถนะสำคัญและคุณลักษณะอันพึงประสงค์ ดังนี้

สมรรถนะสำคัญของผู้เรียน

หลักสูตรโรงเรียนนิคมพัฒนาผัง ๖ มุ่งให้ผู้เรียนเกิดสมรรถนะสำคัญ ๕ ประการ ดังนี้

๑. ความสามารถในการสื่อสาร เป็นความสามารถในการรับและส่งสารมีวัฒนธรรมในการใช้ภาษา ถ่ายทอดความคิดความรู้ความเข้าใจความรู้สึกและทัศนะของตนเองเพื่อแลกเปลี่ยนข้อมูลข่าวสารและประสบการณ์อันจะเป็นประโยชน์ต่อการพัฒนาตนเองและสังคมรวมทั้งการเจรจาต่อรองเพื่อขจัดและลดปัญหาความขัดแย้งต่าง ๆ การเลือกรับหรือไม่รับข้อมูลข่าวสารด้วยหลักเหตุผลและความถูกต้อง ตลอดจนการเลือกใช้วิธีการสื่อสารที่มีประสิทธิภาพ โดยคำนึงถึงผลกระทบที่มีต่อตนเองและสังคม

๒. ความสามารถในการคิด เป็นความสามารถในการคิดวิเคราะห์ การคิดสังเคราะห์ การคิดอย่างสร้างสรรค์ การคิดอย่างมีวิจารณญาณและการคิดเป็นระบบเพื่อนำไปสู่การสร้างองค์ความรู้หรือสารสนเทศเพื่อการตัดสินใจเกี่ยวกับตนเองและสังคมได้อย่างเหมาะสม

๓. ความสามารถในการแก้ปัญหา เป็นความสามารถในการแก้ปัญหาและอุปสรรคต่างๆ ที่เผชิญได้อย่างถูกต้องเหมาะสมบนพื้นฐานของหลักเหตุผลคุณธรรมและข้อมูลสารสนเทศ เข้าใจความสัมพันธ์และการเปลี่ยนแปลงของเหตุการณ์ต่าง ๆ ในสังคมแสวงหาความรู้ประยุกต์ความรู้มาใช้ในการป้องกันและแก้ไขปัญหา และมีการตัดสินใจที่มีประสิทธิภาพโดยคำนึงถึงผลกระทบที่เกิดขึ้นต่อตนเองสังคมและสิ่งแวดล้อม

๔. ความสามารถในการใช้ทักษะชีวิต เป็นความสามารถในการนำกระบวนการต่างๆ ไปใช้ในการดำเนินชีวิตประจำวัน การเรียนรู้ด้วยตนเอง การเรียนรู้อย่างต่อเนื่อง การทำงานและการอยู่ร่วมกันในสังคมด้วยการสร้างเสริมความสัมพันธ์อันดีระหว่างบุคคล การจัดการปัญหาและความขัดแย้งต่างๆ อย่างเหมาะสม การปรับตัวให้ทันกับการเปลี่ยนแปลงของสังคมและสภาพแวดล้อม และการรู้จักหลีกเลี่ยงพฤติกรรมไม่พึงประสงค์ที่ส่งผลกระทบต่อตนเองและผู้อื่น

๕. ความสามารถในการใช้เทคโนโลยี เป็นความสามารถในการเลือกและใช้เทคโนโลยีด้านต่างๆ และมีทักษะกระบวนการทางเทคโนโลยีเพื่อการพัฒนาตนเองและสังคมในด้านการเรียนรู้ การสื่อสาร การทำงาน การแก้ปัญหาอย่างสร้างสรรค์ถูกต้องเหมาะสมและมีคุณธรรม

คุณลักษณะอันพึงประสงค์

หลักสูตรโรงเรียนนิคมพัฒนาผัง ๖ มุ่งพัฒนาผู้เรียนให้มีคุณลักษณะอันพึงประสงค์เพื่อให้สามารถอยู่ร่วมกับผู้อื่นในสังคมอย่างมีความสุขในฐานะเป็นพลเมืองไทยและพลเมืองโลก ดังนี้

๑. รักชาติ ศาสน์ กษัตริย์
๒. ซื่อสัตย์สุจริต
๓. มีวินัย
๔. ใฝ่เรียนรู้
๕. อยู่อย่างพอเพียง
๖. มุ่งมั่นในการทำงาน
๗. รักความเป็นไทย
๘. มีจิตสาธารณะ

กรอบสาระตามแนวหลักปรัชญาของเศรษฐกิจพอเพียง

ส่งเสริมการเรียนรู้และประยุกต์ใช้เศรษฐกิจพอเพียงในชีวิตประจำวัน ในชีวิตประจำวัน การตามทางสายกลาง ๓ ท่วง ๒ เงื่อนไข

๓ ท่วง ** ความมีเหตุผล , ความพอประมาณ , การมีภูมิคุ้มกันในตัวที่ดี
๒ เงื่อนไข

เงื่อนไขที่ ๑ ความรอบรู้ รอบคอบ ระมัดระวัง

เงื่อนไขที่ ๒ การนำ คุณธรรม ๘ ประการมาประยุกต์ใช้ในเด็กปฐมวัย

๑ ขยัน ๒ ประหยัด

๓ ซื่อสัตย์ ๔ มีวินัย

๕ สุภาพ ๖ สะอาด

๗ สามัคคี ๘ มีน้ำใจ

การประยุกต์ใช้เศรษฐกิจพอเพียงในชีวิตประจำวันระดับปฐมวัย

- * รู้จักช่วยเหลือตนเอง
- * การใช้ทรัพยากรอย่างประหยัด
- * รู้จักแบ่งปันสิ่งของที่มีอยู่ให้กับผู้อื่น
- * ช่วยเหลือตนเองในการแต่งตัว
- * ดูแลรักษาของด้วยการเก็บของเข้าที่
- * แบ่งปันของใช้ให้เพื่อนๆ
- * ปิดน้ำหลังเลิกใช้งาน
- * ปิดไฟหลังเลิกใช้งาน

ขั้นตอนการจัดประสบการณ์ สอดแทรก การเรียนรู้ตามแนวทางเศรษฐกิจพอเพียง ในกิจกรรมต่างๆ ทั้ง ๖ กิจกรรม เพื่อปลูกฝังให้เด็กได้ซึมซับความพอเพียงตั้งแต่เยาว์วัย เป็นการสร้างภูมิคุ้มกันให้แก่เด็กปฐมวัย

กรอบแนวคิดการปลูกฝังหน้าที่ความเป็นพลเมืองดีและประชาธิปไตยในเด็กปฐมวัย

การจัดประสบการณ์การเรียนรู้เพื่อพัฒนาความเป็นพลเมืองในเด็กปฐมวัย นับเป็นส่วนหนึ่งของการศึกษาเพื่อพัฒนาความเป็นพลเมือง โดยกำหนดแนวทางในการจัดประสบการณ์ภายใต้มีทัศนสองประการ ประกอบด้วยทัศนของพลเมือง ความเป็นพลเมือง และพลเมืองในสังคมประชาธิปไตยกับมีทัศนการศึกษาเพื่อสร้างพลเมืองกับการศึกษาปฐมวัยในสี่แนวทาง ดังนี้

๑. การจัดประสบการณ์ผ่านการเล่นเพื่อเรียนรู้ความเป็นพลเมือง ซึ่งเป็นการพัฒนาปฏิสัมพันธ์ทางสังคม การรู้จักแบ่งปัน การเรียนรู้การเป็นผู้นำและผู้ตาม การเรียนรู้กฎและกติกาต่าง ๆ รวมทั้งการปรับเปลี่ยนพฤติกรรมและความคิดให้เข้ากับสภาพแวดล้อมและความเป็นจริง

๒. การจัดประสบการณ์การเรียนรู้สู่การเป็นพลเมืองดีมีคุณภาพ โดยเป็นการพัฒนาเด็กในด้านคุณลักษณะของการเป็นพลเมืองที่มีความสามารถทั้งในด้านของสติปัญญาและทักษะ หรือ สมรรถนะการอยู่ร่วมกันในสังคม

๓. การจัดประสบการณ์ผ่านบทบาทของครูผู้ปลูกฝังคุณลักษณะความเป็นพลเมืองในสังคมประชาธิปไตย ในบทบาทของครูผู้เป็นประชาธิปไตย และบทบาทของผู้ใหญ่ที่มีคุณลักษณะความเป็นพลเมืองในสังคมประชาธิปไตย

๔. การจัดประสบการณ์เพื่อสร้างคุณค่าความเป็นพลเมืองผ่านกระบวนการทางสังคมในสถานศึกษา ปฐมวัยด้วยรูปแบบการสังเกตเลียนแบบจากตัวแบบกับการบอกหรือสอนกันโดยตรงเกี่ยวกับการเป็นพลเมืองที่ดี ในการจัดประสบการณ์การเรียนรู้เพื่อพัฒนาความเป็นพลเมืองของเด็กปฐมวัย ครู ผู้ปกครอง และโรงเรียน ต้องร่วมกันพิจารณาเนื้อหา แนวทางการจัดประสบการณ์การเรียนรู้ เช่น

๑) มีอิสรภาพ และพึ่งตนเองได้

๒) เคารพสิทธิผู้อื่น ไม่ใช่สิทธิเสรีภาพของตนไปละเมิดสิทธิเสรีภาพของบุคคลอื่น ไม่ทำร้ายผู้อื่นโดยเจตนา ไม่เอาทรัพย์สินของผู้อื่นมาเป็นของตนโดยไม่ได้รับอนุญาต ไม่ทำให้ผู้อื่นเสื่อมเสียชื่อเสียง

๓) เคารพความแตกต่าง มีทักษะในการฟัง และยอมรับความคิดเห็นที่แตกต่างจากตนเอง

๔) เคารพหลักความเสมอภาค เคารพศักดิ์ศรีความเป็นมนุษย์ของผู้อื่น และเห็นคุณค่าเทียบกันมอง

๕) เคารพกติกา เคารพกฎหมาย ใช้กติกาในการแก้ปัญหา ไม่ใช่กำลัง และยอมรับผลของการละเมิดกฎหมาย

๖) รับผิดชอบต่อสังคม ตระหนักว่าตนเองเป็นส่วนหนึ่งของสังคม กระตือรือร้นที่จะรับผิดชอบและร่วมแก้ไขปัญหาสังคมโดยเริ่มต้นที่ตนเอง

๗) เคารพบุคคลที่เกี่ยวข้อง โดยเฉพาะบิดามารดาซึ่งเป็นผู้ให้กำเนิด เคารพญาติผู้ใหญ่ เช่น ปู่ ย่า ตา ยาย และผู้สูงอายุ เคารพครูอาจารย์ และเพื่อน ๆ โดยแสดงความเคารพและกล่าวคำทักทายด้วยคำสุภาพ

๘) เคารพกฎระเบียบทางสังคม เช่น ยึดมั่นในขนบธรรมเนียมประเพณีอันดีงามของสังคม ปฏิบัติ ตามกฎหมายของประเทศ

๙) เคารพความคิดเห็นของผู้อื่น เช่น ควรฟังความคิดเห็นของผู้อื่นด้วยความตั้งใจและไตร่ตรอง ก่อนตัดสินใจว่าจะเชื่อหรือไม่เชื่อ และไม่ควรยึดถือความคิดเห็นของตนว่าถูกเสมอไป

๑๐) เคารพและเทิดทูนสถาบันชาติ ศาสนา และพระมหากษัตริย์ ซึ่งถือเป็นสถาบันที่สำคัญสูงสุดของประเทศ

๑๑) การร่วมมือช่วยเหลือซึ่งกันและกัน มีความเอื้อเฟื้อเผื่อแผ่ต่อกัน เพื่อให้เกิดประโยชน์ต่อส่วนรวม

ลักษณะของความเป็นพลเมืองดีในวิถีประชาธิปไตยดังกล่าวจึงเป็น ลักษณะที่มีความสอดคล้องกับพัฒนาการของเด็กปฐมวัยที่สามารถพัฒนาให้เกิดขึ้นได้ การปลูกฝังความเป็นพลเมืองดีตามวิถีประชาธิปไตยในสังคมไทย

๑. ส่งเสริมการปฏิบัติตนเป็นพลเมืองดีในวิถีประชาธิปไตยระดับครอบครัว การส่งเสริมในระดับนี้จะ เป็นระดับที่ทำได้ง่ายที่สุดเพราะสมาชิกในครอบครัวสนิทสนมมักคุ้นกันเป็นอย่างดี ซึ่งปฏิบัติได้ดังนี้

๑.๑ พ่อแม่ปฏิบัติตนเป็นแบบอย่างที่ดีของลูก

๑.๒ พ่อแม่ให้ความเคารพในหลักเหตุผล ให้ความยุติธรรมแก่ลูก

๒. ส่งเสริมการปฏิบัติตนเป็นพลเมืองดีในวิถีประชาธิปไตยระดับโรงเรียน ในโรงเรียนครูจะมีการ ส่งเสริมให้เด็กเรียนรู้วิถีชีวิตประชาธิปไตยโดยการปฏิบัติ เน้นให้เด็กเคารพซึ่งกันและกัน ทั้งทางกาย วาจา เคารพในสิทธิของผู้อื่นและเคารพต่อกฎ ระเบียบของสังคม วัฒนธรรม และประเพณี ครูต้อง เน้นให้เด็กรู้ว่าทุกคนมีสิทธิเสรีภาพเท่าเทียมกัน แต่ในขณะที่เดียวกันก็ต้องเคารพในสิทธิของผู้อื่น ให้เกียรติคน อื่นด้วย เพราะในขณะที่เรามีสิทธิ คนอื่นก็มีเช่นกัน ดังนั้นทุกคนจึงมีสิทธิในการแสดงความคิดเห็นที่จะท้ออะไร เพื่อส่วนรวม

ได้ ซึ่งครูสามารถปลูกฝังให้กับเด็ก ตั้งแต่การ ทากิจกรรมเล็กๆ น้อยๆ ที่เป็นภารกิจที่เด็กต้อง ปฏิบัติทุกวัน อาทิ การต่อแถวเรียงลำดับรับของ การขออนุญาตครูก่อนที่จะพูด

๓. ส่งเสริมให้เด็กได้รับมิตรชอบและปฏิบัติกิจกรรมกลุ่มร่วมกันไม่ว่าจะเป็นเรื่องการเล่น การ ทำงาน ครูต้องปลูกฝังให้เด็กมีความสามัคคี กลมเกลียวกัน โดยนำกระบวนการกลุ่มมาใช้ในการทำงานร่วมกัน คิด ร่วมกัน อยู่ร่วมกัน ครูต้องให้เด็กเกิดความเชื่อมั่นในการรวมกลุ่ม ซึ่งสิ่งเหล่านี้ถือเป็นสิ่งสำคัญในเรื่องของ ประชาธิปไตย เพราะประชาธิปไตยจะต้องอยู่ร่วมกัน แสดงความคิดเห็นและทำงานร่วมกันหลายๆ คน ในการ จัดกิจกรรมเพื่อให้เด็กมีความสามัคคีนั้น ครูต้องเน้นกระบวนการกลุ่ม ไม่ว่าจะเป็นการจัดชั้นเรียน การทำ กิจกรรมเมื่อมีการมอบหมายงานแล้วก็ควรให้มีผู้รับผิดชอบในหน้าที่ต่างๆ

ปรัชญาการศึกษาปฐมวัย

การศึกษาปฐมวัยเป็นการพัฒนาเด็กปฐมวัยตั้งแต่แรกเกิด - ๖ ปี อย่างเป็นองค์รวมบนพื้นฐานการ อบรมเลี้ยงดูและการส่งเสริมกระบวนการเรียนรู้ที่สนองต่อธรรมชาติและพัฒนาการตามวัยของเด็กแต่ละคนให้ เติบโตตามศักยภาพ ภายใต้บริบทสังคมและวัฒนธรรมที่เด็กอาศัยอยู่ ด้วยความรักความเอื้ออาทร และความ เข้าใจของทุกคน เพื่อสร้างรากฐานคุณภาพชีวิตให้เด็กพัฒนาไปสู่ความเป็นมนุษย์ที่สมบูรณ์ เกิดคุณค่าต่อ ตนเอง ครอบครัว ชุมชน สังคม และประเทศชาติ

วิสัยทัศน์ปฐมวัย

หลักสูตรการศึกษาปฐมวัยมุ่งพัฒนาเด็กทุกคนให้ได้รับการพัฒนาด้านร่างกาย อารมณ์ จิตใจ สังคม และสติปัญญาอย่างมีคุณภาพและต่อเนื่องได้รับการจัดประสบการณ์การเรียนรู้อย่างมีความสุขและเหมาะสม ตามวัย มีทักษะชีวิต และปฏิบัติตามหลักปรัชญาของเศรษฐกิจพอเพียง เป็นคนดี มีวินัย และสำนึกความ เป็นไทย โดยความร่วมมือระหว่างสถานศึกษา พ่อแม่ ครอบครัว ชุมชนและทุกฝ่ายที่เกี่ยวข้องกับการพัฒนา เด็ก

หลักการจัดการศึกษาปฐมวัย

เด็กปฐมวัยทุกคนมีสิทธิที่จะได้รับการอบรมเลี้ยงดูและได้รับการส่งเสริมพัฒนาการ ตลอดจนการ เรียนรู้ที่เหมาะสม ด้วยการปฏิสัมพันธ์ที่ดีระหว่างเด็กกับพ่อแม่ เด็กกับครู เด็กกับผู้เลี้ยงดูหรือบุคลากรที่มี ความรู้ความสามารถในการอบรมเลี้ยงดูและให้การศึกษาแก่เด็กปฐมวัย เพื่อให้เด็กได้มีโอกาสพัฒนาตนเอง ตามลำดับขั้นของพัฒนาการทุกด้านอย่างสมดุล และเต็มศักยภาพ โดยมีหลักการดังนี้

๑. ส่งเสริมกระบวนการเรียนรู้และพัฒนาการที่ครอบคลุมเด็กปฐมวัยทุกคน
๒. ยึดหลักการอบรมเลี้ยงดูและให้การศึกษาที่เน้นเด็กเป็นสำคัญ โดยคำนึงถึงความแตกต่างระหว่าง บุคคลและวิถีชีวิตของเด็กตามบริบทของชุมชน สังคมและวัฒนธรรม
๓. ยึดพัฒนาการและการพัฒนาเด็กโดยองค์รวมผ่านการเล่นและกิจกรรมที่หลากหลาย เหมาะสมกับ วัย
๔. จัดประสบการณ์การเรียนรู้ให้เด็กสามารถดำรงชีวิตตามหลักปรัชญาเศรษฐกิจพอเพียงอย่างมี คุณภาพและมีความสุข
๕. สร้างความรู้ ความเข้าใจและประสานความร่วมมือในการพัฒนาเด็กระหว่างสถานศึกษากับพ่อแม่ ครอบครัวยุ และชุมชนทุกฝ่ายที่เกี่ยวข้องกับการพัฒนาเด็กปฐมวัย

เด็กอายุ ๕-๖ ปี

* พัฒนาการทางด้านร่างกาย (๕-๖ ปี)

- น้ำหนัก-ส่วนสูงตามเกณฑ์ของกรมอนามัย
- ยอมรับประทานอาหารที่มีประโยชน์และดื่มน้ำที่สะอาดได้ด้วยตนเอง
- ล้างมือก่อนรับประทานอาหารและหลังจากใช้ห้องน้ำห้องส้วมด้วยตนเอง
- พักผ่อนเป็นเวลา
- ปฏิบัติตนอย่างปลอดภัยและชี้แนะเพื่อนเมื่อเห็นอันตราย
- เดินขึ้นบันไดสลับเท้าได้อย่างคล่องแคล่ว
- เดินต่อเท้าไปข้างหน้าเป็นเส้นตรงได้โดยไม่ต้องกางแขน
- กระโดดขาเดียวอยู่กับที่ได้อย่างต่อเนื่องโดยไม่เสียการทรงตัว
- วิ่งได้ตรงและหยุดเองได้โดยไม่เสียการทรงตัว
- ขว้างลูกบอลไปในทิศทางที่กำหนดได้พอสมควร
- เตะลูกบอลไปในทิศทางที่กำหนดได้แม่นยำ
- รับลูกบอลที่กระดอนขึ้นจากพื้นได้
- สนใจและมีความสุขในการเล่นและออกกำลังกาย
- ใช้กรรไกรตัดกระดาษแนวเส้นโค้งได้
- เขียนรูปลี่เหลี่ยมตามแบบได้อย่างมีมุมชัดเจน
- ร้อยวัสดุขนาดใหญ่ที่มีเส้นผ่านศูนย์กลาง ๑/ ๒ นิ้วได้
- ต่อภาพตัดต่อได้อย่างน้อย ๗ ชิ้น
- วางวัสดุหรือต่อบล็อกซ้อนกันได้อย่างน้อย ๑๐ ชั้นเป็นแนวตั้ง

* พัฒนาการด้านอารมณ์ จิตใจ (๕-๖ ปี)

- ร่าเริง สนุกสนาน แจ่มใสและอารมณ์ดี
- แสดงอารมณ์ ความรู้สึกได้สอดคล้องกับสถานการณ์อย่างเหมาะสม
- กล้าพูดกล้าแสดงออกอย่างเหมาะสมตามสถานการณ์
- บอกหรือแสดงออกทางพอใจในผลงานและความสามารถของตนเองและผู้อื่น
- ได้รับความรู้สึกผู้อื่นและปลอบโยนเมื่อผู้อื่นเสียใจ
- สนใจและมีความสุขขณะทำงานศิลปะ
- สนใจและมีความสุขกับเสียงดนตรีและการเคลื่อนไหว
- แสดงและชื่นชมผลงานศิลปะของตนเองและผู้อื่น
- แสดงท่าทาง/เคลื่อนไหวประกอบเพลง จังหวะและดนตรี
- ทำงานที่ได้รับมอบหมาย จนสำเร็จด้วยตนเอง
- ขออนุญาตหรือรอคอย เมื่อต้องการสิ่งของของผู้อื่น
- รู้จักขอโทษด้วยตนเอง
- แสดงความรักเพื่อนและมีเมตตาสัตว์เลี้ยง
- แสดงความเห็นอกเห็นใจช่วยเหลือและแบ่งปันผู้อื่น
- ใช้สิ่งของ/เครื่องใช้/น้ำ/ไฟอย่างประหยัด

* พัฒนาการด้านสังคม (๕-๖ ปี)

- เก็บของเล่น ของใช้เข้าที่ด้วยตนเองทุกครั้ง

- เข้าแถวได้ด้วยตนเอง
- เลือกเครื่องแต่งกายและแต่งตัวด้วยตนเอง
- รับประทานอาหารด้วยตนเองอย่างถูกวิธี
- ใช้และทำความสะอาดหลังใช้ห้องน้ำห้องส้วมด้วยตนเอง
- ไม่ไปกับคนแปลกหน้า
- บอกได้ว่าสภาพใดเป็นอันตรายต่อตนเองและไม่เล่นในบริเวณที่เสี่ยงต่ออันตราย
- เข้าใจเครื่องหมายและสัญลักษณ์ที่บอกอันตรายและบอกความปลอดภัย
- มีส่วนร่วมในการดูแลรักษาธรรมชาติและสิ่งแวดล้อมทั้งภายในและภายนอกห้องเรียนด้วยตนเอง
- ทิ้งขยะได้ถูกที่
- ปิดน้ำหลังใช้ทันที
- บอกได้ว่าการกระทำของตนเองส่งผลกระทบต่อสิ่งแวดล้อม
- แสดงความเคารพได้
- ปฏิบัติตนตามมารยาทได้ถูกต้องตามกระแสด้วยตนเอง
- กล่าวขอบคุณด้วยตนเอง
- เข้าร่วมหรือมีส่วนร่วมในกิจกรรมที่เกี่ยวข้องกับวันสำคัญทางศาสนาและประเพณีไทย
- ปฏิบัติตนตามวัฒนธรรมไทย/ท้องถิ่นด้วยตนเอง
- แสดงออกถึงความภูมิใจในความเป็นไทย
- บอกความเหมือนหรือความแตกต่างระหว่างตนเองกับผู้อื่นได้
- เล่นหรือทำกิจกรรมร่วมกับเด็กที่แตกต่างไปจากตนได้ (เช่น ภาษา เชื้อชาติ พื้นเพทางสังคม

หรือความพิการ่องทางร่างกาย)

- แลกเปลี่ยนความคิดเห็นและยอมรับความแตกต่างระหว่างบุคคล เชื้อชาติ ศาสนา สังคมและวัฒนธรรม

- พุดเกี่ยวกับประเพณีครอบครัวต่างๆและเข้าร่วมเล่นแสดงความสนใจในวัฒนธรรมอื่น
- เล่นร่วมมือกับเด็กอื่นอย่างมีเป้าหมาย
- เข้าร่วมในกิจกรรมกลุ่มได้นานขึ้นด้วยตนเอง
- แบ่งปันกับเพื่อนและผลัดกันเล่นด้วยตนเอง
- ประนีประนอมแก้ปัญหาร่วมกับผู้อื่นได้
- ปฏิบัติตามข้อตกลงและมีส่วนร่วมสร้างข้อตกลง
- ปฏิบัติตนเป็นผู้นำและผู้ตามที่ดีได้บางสถานการณ์
- รับฟังความคิดเห็นของผู้อื่น
- ยินตรงเคารพธงชาติร้องเพลงชาติ
- เข้าร่วมกิจกรรมทางศาสนาที่ตนนับถือ
- เข้าร่วมกิจกรรมที่เกี่ยวกับสถาบันพระมหากษัตริย์ตามที่โรงเรียนและชุมชนจัดขึ้น

* พัฒนาการด้านสติปัญญา (๕-๖ ปี)

- ฟังผู้อื่นและโต้ตอบได้เหมาะสมกับสถานการณ์
- ฟังนิทาน หนังสือสั้นๆหรือเรื่องราวแล้วบอกความคิดรวบยอดเกี่ยวกับหนังสือ (ตัวละคร ฉาก

เหตุการณ์)

- ฟังคำสั่ง ๓ ขั้นตอนและสามารถปฏิบัติได้

- พูดโต้ตอบและเล่าเรื่องราวต่อเนื่องได้
- พูดโต้ตอบและนำมาถ่ายทอดด้วยคำพูดของตนเองได้
- อ่านภาพ สัญลักษณ์ คำ ด้วยการชี้หรือกวาดสายตามองจุดเริ่มต้นและจุดจบของคำบางคำ คาคาเดาคำและเครื่องหมายต่างๆ
- อ่านหนังสือและเล่าเรื่องด้วยตนเองได้ เขียนชื่อตนเอง เขียนตัวอักษร/คำ หรือข้อความด้วยวิธีที่คิดขึ้นเองคำที่เขียนอาจสลับที่ตัวอักษร
- ตัดสินใจเรื่องง่ายๆได้ด้วยตนเอง
- พยายามหาวิธีแก้ปัญหาด้วยตัวเองปราศจากการใช้ความรุนแรง
- วางแผนและลงมือแก้ปัญหาหรือความต้องการด้วยวิธีการต่างๆที่คิดขึ้นด้วยตนเอง
- หาสาเหตุและผลที่เกิดขึ้นในเหตุการณ์หรือการกระทำนั้นๆด้วยตนเอง
- อธิบายเชื่อมโยงสาเหตุและผลที่เกิดขึ้นหรือการกระทำนั้นๆด้วยตนเอง
- สังเกตโดยใช้ประสาทสัมผัสและบอกลักษณะส่วนประกอบและการเปลี่ยนแปลงของสิ่งต่างๆ
- จำแนกและจัดกลุ่มสิ่งต่างๆโดยกำหนดและบอกเกณฑ์ของตนเองได้อย่างน้อย ๕ เกณฑ์
- เปรียบเทียบและบอกรายละเอียดของความเหมือนและความต่างของสิ่งต่างๆ
- เรียงลำดับของเหตุการณ์อย่างน้อย ๕ เกณฑ์/เหตุการณ์ได้
- ให้เหตุผลในการคาดคะเน การลงความเห็นหรือการหาข้อสรุปเพื่ออธิบายเกี่ยวกับสิ่งที่สังเกตหรือเรียนรู้
- เล่น / ทำงานศิลปะตามจินตนาการของตนเองโดยมีลักษณะการคิดริเริ่ม คิดคล่องแคล่วคิด ยืดหยุ่นและคิดละเอียดละออ
- แสดงท่าทาง / เคลื่อนไหว / เล่นบทบาทสมมติตามจินตนาการของตนเองและทำท่าทาง/การเคลื่อนไหว/มีลักษณะคิดริเริ่ม คิดคล่องแคล่ว คิดยืดหยุ่นและคิดละเอียดลออ
- ร่วมกิจกรรมด้วยความสนใจอย่างมีความสุขตั้งแต่ต้นจนจบ
- รักการอ่านและสามารถบันทึกข้อมูลด้วยวิธีที่หลากหลาย
- ถามคำถามเกี่ยวกับเรื่องต่างๆและกระตือรือร้นที่จะหาคำตอบด้วยวิธีที่หลากหลาย
- แสวงหาคำตอบ/ข้อสงสัยต่างๆ
- เชื่อมโยงความรู้และทักษะต่างๆในชีวิตประจำวัน

มาตรฐานคุณลักษณะที่พึงประสงค์

หลักสูตรการศึกษาปฐมวัย กำหนดมาตรฐานคุณลักษณะที่พึงประสงค์จำนวน ๑๒ ข้อ ๓๒ ตัวบ่งชี้ ที่ครอบคลุมพัฒนาการด้านร่างกาย อารมณ์ จิตใจ สังคม และสติปัญญา มาตรฐานคุณลักษณะที่พึงประสงค์เป็น คุณภาพคุณลักษณะที่พึงประสงค์ที่ต้องการให้เกิดขึ้นในตัวเด็กเมื่อจบหลักสูตรการศึกษาปฐมวัย คุณลักษณะที่พึงประสงค์ที่ระบุไว้ในมาตรฐานคุณลักษณะที่พึงประสงค์ ถือเป็นสิ่งจำเป็นสำหรับเด็กปฐมวัยทุกคน ดังนั้นหน่วยงานที่เกี่ยวข้องทางการศึกษาทั้งระดับชาติและสถานศึกษามีหน้าที่และความรับผิดชอบในการจัดการศึกษา เพื่อพัฒนาเด็กให้บรรลุคุณภาพตามที่มาตรฐานคุณลักษณะที่พึงประสงค์ที่กำหนด มาตรฐานคุณลักษณะที่พึงประสงค์ถือเป็นเครื่องมือในการขับเคลื่อนและพัฒนาคุณภาพการศึกษาปฐมวัยใช้สำหรับเด็กปฐมวัยทุกคน บนฐานความเชื่อที่ว่า เด็กทุกคนสามารถพัฒนาอย่างมีคุณภาพเท่าเทียมกันได้ มาตรฐานคุณลักษณะที่พึงประสงค์แต่ละพัฒนาการประกอบด้วย

๑. พัฒนาการด้านร่างกาย ประกอบด้วย ๒ มาตรฐาน คือ

มาตรฐานที่ ๑ ร่างกายเจริญเติบโตตามวัยและมีสุขนิสัยที่ดี

มาตรฐานที่ ๒ กล้ามเนื้อเล็กและกล้ามเนื้อใหญ่แข็งแรงใช้ได้อย่างคล่องแคล่วและประสานสัมพันธ์กัน

๒. พัฒนาการด้านอารมณ์ จิตใจ ประกอบด้วย ๓ มาตรฐาน คือ

มาตรฐานที่ ๓ มีสุขภาพจิตดีและมีความสุข

มาตรฐานที่ ๔ ชื่นชมและแสดงออกทางศิลปะ ดนตรี และการเคลื่อนไหว

มาตรฐานที่ ๕ คุณธรรม จริยธรรม และมีจิตใจที่ดีงาม

๓. มาตรฐานด้านสังคม ประกอบด้วย ๓ มาตรฐาน คือ

มาตรฐานที่ ๖ มีทักษะในการดำเนินชีวิต

มาตรฐานที่ ๗ รักธรรมชาติ สิ่งแวดล้อม วัฒนธรรม และความเป็นไทย

มาตรฐานที่ ๘ อยู่ร่วมกับผู้อื่นได้อย่างมีความสุขและปฏิบัติตนเป็นสมาชิกที่ดีของสังคม

๔. มาตรฐานด้านสติปัญญา ประกอบด้วย ๔ มาตรฐาน คือ

มาตรฐานที่ ๙ ใช้ภาษาสื่อสารได้เหมาะสมกับวัย

มาตรฐานที่ ๑๐ มีความสามารถในการคิดที่เป็นพื้นฐานในการเรียนรู้

มาตรฐานที่ ๑๑ มีจินตนาการและความคิดสร้างสรรค์

มาตรฐานที่ ๑๒ มีเจตคติที่ดีต่อการเรียนรู้ และมีความสามารถในการแสวงหาความรู้ได้เหมาะสมกับวัย

มาตรฐานคุณลักษณะที่พึงประสงค์ ตัวบ่งชี้และสภาพที่พึงประสงค์

หลักสูตรการศึกษาปฐมวัยกำหนดมาตรฐานคุณลักษณะจำนวน ๑๒ ข้อ ๓๒ ตัวบ่งชี้ แต่ละตัวบ่งชี้กำหนดสภาพที่พึงประสงค์ ซึ่งถือเป็นพฤติกรรมหรือความสามารถที่คาดหวังให้เกิดกับเด็กแต่ละอายุถือเป็นเกณฑ์สำคัญสำหรับตรวจสอบคุณภาพเด็ก และครูต้องนำสภาพที่พึงประสงค์ในแต่ละอายุไปใช้ในการกำหนดสาระการเรียนรู้ การจัดประสบการณ์ กิจกรรม และใช้เกณฑ์สำคัญสำหรับการประเมินพัฒนาการเด็ก

มาตรฐานคุณลักษณะที่พึงประสงค์ ตัวบ่งชี้ และสภาพที่พึงประสงค์ตามพัฒนาการแต่ละด้านของเด็กที่จบการศึกษาระดับปฐมวัยในแต่ละช่วงอายุ มีดังนี้

ตารางวิเคราะห์มาตรฐานคุณลักษณะที่พึงประสงค์

๑. พัฒนาการด้านร่างกาย ประกอบด้วย ๒ มาตรฐาน ๕ ตัวบ่งชี้ ได้แก่

มาตรฐานที่ ๑ ร่างกายเจริญเติบโตตามวัยและมีสุขนิสัยที่ดี มี ๒ ตัวบ่งชี้ คือ

ตัวบ่งชี้ที่ ๑.๑ มีน้ำหนักและส่วนสูงตามเกณฑ์

สภาพที่พึงประสงค์อายุ ๕-๖ ปี
- น้ำหนักและส่วนสูงตามเกณฑ์ของกรมอนามัย

ตัวบ่งชี้ที่ ๑.๒ มีสุขภาพอนามัย สุขนิสัยที่ดี

สภาพที่พึงประสงค์อายุ ๕-๖ ปี
- รับประทานอาหารที่มีประโยชน์ หลายชนิดและดื่มน้ำที่สะอาดได้ด้วยตนเอง
- ล้างมือก่อนรับประทานอาหารและหลังจากใช้ห้องน้ำห้องส้วมด้วยตนเอง
- พักผ่อนเป็นเวลา
- ออกกำลังกายเป็นเวลา

ตัวบ่งชี้ที่ ๑.๓ รักษาความปลอดภัยต่อตนเองและผู้อื่น

สภาพที่พึงประสงค์อายุ ๕-๖ ปี
- เล่น ทำกิจกรรมและปฏิบัติต่อผู้อื่นอย่างปลอดภัยอย่างปลอดภัย

มาตรฐานที่ ๒ กล้ามเนื้อใหญ่และกล้ามเนื้อเล็กแข็งแรงใช้ได้อย่างคล่องแคล่วและประสานสัมพันธ์กัน
มี ๓ ตัวบ่งชี้ คือ

ตัวบ่งชี้ที่ ๒.๑ เคลื่อนไหวร่างกายอย่างคล่องแคล่วและทรงตัวได้

สภาพที่พึงประสงค์อายุ ๕-๖ ปี
- เดินขึ้นลงบันไดสลับเท้าได้อย่างคล่องแคล่ว
- เดินต่อเท้าลอยหลังเป็นเส้นตรงได้โดยไม่ต้องกางแขน
- กระโดดขาเดียวไปข้างหน้าได้อย่างต่อเนื่องโดยไม่เสียการทรงตัว
- วิ่งได้ตรงและหยุดเองได้ โดยไม่ เสียการทรงตัว
- ขว้างลูกบอลไปในทิศทางที่กำหนดได้แม่นยำพอควร
- เตะลูกบอลไปในทิศทางที่กำหนดได้แม่นยำ
- รับลูกบอลที่กระดอนขึ้นจากพื้นได้

ตัวบ่งชี้ที่ ๒.๒ เล่นและออกกำลังกาย

สภาพที่พึงประสงค์อายุ ๕-๖ ปี
- สนใจและมีความสุขในการเล่นและออกกำลังกาย

ตัวบ่งชี้ ๒.๓ ใช้มืออย่างคล่องแคล่วและประสานสัมพันธ์กัน

สภาพที่พึงประสงค์อายุ ๕-๖ ปี
- ใช้กรรไกรตัดกระดาษตามแนว เส้นโค้งได้
- เขียนรูปสามเหลี่ยมตามแบบได้อย่างมีมุมชัดเจน
- ร้อยวัสดุที่มีเส้นผ่านศูนย์กลางเล็กกว่า ๑/๒ นิ้วได้
- ต่อภาพตัดต่อได้อย่างน้อย ๗ ชิ้น
- วางวัสดุหรือต่อบล็อกซ้อนกันได้ อย่างน้อย ๑๐ ชั้นเป็นแนวตั้ง

๒. พัฒนาการด้านอารมณ์ จิตใจ ประกอบด้วย ๓ มาตรฐาน ๙ ตัวบ่งชี้ ได้แก่
มาตรฐานที่ ๓ มีสุขภาพจิตดีและมีความสุข มี ๓ ตัวบ่งชี้ คือ

ตัวบ่งชี้ที่ ๓.๑ แสดงออกทางอารมณ์อย่างเหมาะสมกับวัยและสถานการณ์

สภาพที่พึงประสงค์อายุ ๕-๖ ปี
- ร่าเริง สดชื่น แจ่มใสและอารมณ์ ดี
- แสดงอารมณ์ ความรู้สึกได้สอดคล้องกับสถานการณ์อย่าง เหมาะสม

ตัวบ่งชี้ที่ ๓.๒ มีความรู้สึกที่ดีต่อตนเองและผู้อื่น

สภาพที่พึงประสงค์อายุ ๕-๖ ปี
- กล้าพูดกล้าแสดงออกอย่าง เหมาะสมตามสถานการณ์
- บอกหรือแสดงท่าทางพอใจในผลงานและความสามารถของ ตนเองและผู้อื่น

ตัวบ่งชี้ที่ ๓.๓ มีความเห็นอก เห็นใจผู้อื่น

สภาพที่พึงประสงค์อายุ ๕-๖ ปี
- รับผิดชอบต่อผู้อื่นและปลอดภัย เมื่อผู้อื่นเสียใจ

มาตรฐานที่ ๔ ชื่นชมและแสดงออกทางศิลปะ ดนตรี และการเคลื่อนไหว มี ๒ ตัวบ่งชี้ คือ

ตัวบ่งชี้ที่ ๔.๑ สนใจและมีความสุขกับศิลปะ ดนตรี และการเคลื่อนไหว

สภาพที่พึงประสงค์อายุ ๕-๖ ปี
- สนใจและมีความสุขขณะทำงานศิลปะ
- สนใจและมีความสุขกับ เสียงเพลง ดนตรี และการเคลื่อนไหว

มาตรฐานที่ ๕ มีคุณธรรม จริยธรรม และมีจิตใจที่ดีงาม มี ๔ ตัวบ่งชี้ คือ

ตัวบ่งชี้ที่ ๕.๑ มีความรับผิดชอบ

สภาพที่พึงประสงค์อายุ ๕-๖ ปี
- ทำงานที่ได้รับมอบหมายจนสำเร็จด้วยตนเอง

ตัวบ่งชี้ที่ ๕.๒ ซื่อสัตย์สุจริตและรู้ถูกรู้ผิด

สภาพที่พึงประสงค์อายุ ๕-๖ ปี
- ขออนุญาตหรือรอคอย เมื่อต้องการสิ่งของของผู้อื่น
- รู้จักขอโทษด้วยตนเอง

ตัวบ่งชี้ที่ ๕.๓ มีเมตตากรุณา มีน้ำใจและช่วยเหลือแบ่งปัน

สภาพที่พึงประสงค์อายุ ๕-๖ ปี
- แสดงความรักเพื่อนและมีเมตตาสัตว์เลี้ยง
- แสดงความเห็นอกเห็นใจช่วยเหลือและแบ่งปันผู้อื่นได้

ตัวบ่งชี้ที่ ๕.๕ ประหยัด อดออม และพอเพียง

สภาพที่พึงประสงค์อายุ ๕-๖ ปี
- ใช้สิ่งของ/เครื่องใช้/น้ำ/ไฟอย่างประหยัด

๓. พัฒนาการด้านสังคม ประกอบด้วย ๓ มาตรฐาน ๙ ตัวบ่งชี้ ได้แก่ มาตรฐานที่ ๖ มีทักษะในการดำเนินชีวิตมี ๓ ตัวบ่งชี้คือ

ตัวบ่งชี้ที่ ๖.๑ มีวินัยในตนเอง

สภาพที่พึงประสงค์อายุ ๕-๖ ปี
- เก็บของเล่น ของใช้เข้าที่ด้วย ตนเองทุกครั้ง
- เข้าแถวได้ด้วยตนเอง

ตัวบ่งชี้ที่ ๖.๒ ช่วยเหลือตนเองในการปฏิบัติกิจวัตรประจำวัน

สภาพที่พึงประสงค์อายุ ๕-๖ ปี
- เลือกเครื่องแต่งกายและแต่งตัวด้วยตนเอง
- รับประทานอาหารด้วยตนเอง อย่างถูกต้อง
- ใช้และทำความสะอาด หลังใช้ห้องน้ำห้องส้วมด้วยตนเอง

ตัวบ่งชี้ที่ ๖.๓ ระมัดระวังจากคนแปลกหน้าและสถานการณ์ที่เสี่ยงอันตราย

สภาพที่พึงประสงค์อายุ ๕-๖ ปี
- ไม่ไปกับคนแปลกหน้า
- บอกได้ว่าสภาพใดเป็นอันตรายต่อตนเองและไม่เล่นในบริเวณที่เสี่ยงต่ออันตราย
- เข้าใจเครื่องหมายและสัญลักษณ์ ที่บอกอันตรายและที่บอกความปลอดภัย

มาตรฐานที่ ๗ รักษาระรรมชาติ สิ่งแวดล้อม วัฒนธรรม และความเป็นไทย มี ๓ ตัวบ่งชี้ คือ

ตัวบ่งชี้ที่ ๗.๑ ดูแลรักษาระรรมชาติ และสิ่งแวดล้อม

สภาพที่พึงประสงค์อายุ ๕-๖ ปี
- มีส่วนร่วมในการดูแลรักษาระรรมชาติ สิ่งแวดล้อมทั้งภายใน และภายนอกห้องเรียนด้วยตนเอง
- ทิ้งขยะได้ถูกที่
- ปิดน้ำหลังการใช้ทันที
- บอกได้ว่าการกระทำของตนเองส่งผลกระทบต่อสิ่งแวดล้อม

ตัวบ่งชี้ที่ ๗.๒ มีสัมมาคารวะและมารยาทตามวัฒนธรรมไทย

สภาพที่พึงประสงค์อายุ ๕-๖ ปี
- แสดงความเคารพได้
- ปฏิบัติตนตามมารยาทไทยได้ ถูกต้องตามกาลเทศะด้วยตนเอง
- กล่าวคำขอขอบคุณด้วยตนเอง

ตัวบ่งชี้ที่ ๗.๓ รักความเป็นไทย

สภาพที่พึงประสงค์อายุ ๕-๖ ปี
- เข้าร่วมหรือมีส่วนร่วมในกิจกรรมที่เกี่ยวข้องวันสำคัญทางศาสนาและประเพณีไทย
- ปฏิบัติตนตามวัฒนธรรมไทย/ท้องถิ่น ด้วยตนเอง
- แสดงออกถึงความภูมิใจในความเป็นไทย

มาตรฐานที่ ๘ อยู่ร่วมกับผู้อื่นได้อย่างมีความสุขและปฏิบัติตนเป็นสมาชิกที่ดีของสังคมในระบอบประชาธิปไตยอันมีพระมหากษัตริย์ทรงเป็นประมุข มี ๓ ตัวบ่งชี้ คือ

ตัวบ่งชี้ที่ ๘.๑ ยอมรับความเหมือนและความแตกต่างระหว่างบุคคล

สภาพที่พึงประสงค์อายุ ๕-๖ ปี
- บอกความเหมือนหรือความแตกต่างระหว่างตนเองกับผู้อื่นได้
- เล่นและทำกิจกรรมร่วมกับเด็กที่แตกต่างไปจากตนได้ (เช่น ต่างภาษา เชื้อชาติ พื้นเพทางสังคม หรือมีความบกพร่องทางกาย)
- แลกเปลี่ยนความคิดเห็นและยอมรับความแตกต่างระหว่างบุคคล เชื้อชาติ ศาสนา สังคม และวัฒนธรรมอื่น
- พุดเกี่ยวกับประเพณีครอบครัวต่าง ๆ และเข้าร่วมเล่นแสดงความสนใจในวัฒนธรรมอื่น

ตัวบ่งชี้ที่ ๘.๒ มีปฏิสัมพันธ์ที่ดีต่อผู้อื่น

สภาพที่พึงประสงค์อายุ ๕-๖ ปี
- เล่นร่วมมือกับเด็กอื่นอย่างมีเป้าหมาย
- เข้าร่วมกิจกรรมกลุ่มได้นานขึ้นด้วยตนเอง
- แบ่งปันกับเพื่อนและผลัดกันเล่น ด้วยตนเอง
- ประนีประนอมแก้ไขปัญหาร่วมกับผู้อื่นได้

ตัวบ่งชี้ที่ ๘.๓ ปฏิบัติตนเบื้องต้นในการเป็นสมาชิกที่ดีของสังคม ในระบอบประชาธิปไตย อันมีพระมหากษัตริย์ทรงเป็นประมุข

สภาพที่พึงประสงค์อายุ ๕-๖ ปี
- ปฏิบัติตามข้อตกลงและมีส่วน ร่วมสร้างข้อตกลง
- ปฏิบัติตนเป็นผู้นำและผู้ตามที่ดีได้เหมาะสมกับสถานการณ์
- รับฟังความคิดเห็นของผู้อื่น
- ยืนตรงเคารพธงชาติ ร้องเพลง ชาติ
- เข้าร่วมกิจกรรมทางศาสนาที่ตนนับถือ
- เข้าร่วมกิจกรรมที่เกี่ยวกับสถาบันพระมหากษัตริย์ตามที่ โรงเรียน และชุมชนจัดขึ้น

๔. พัฒนาการด้านสติปัญญา ประกอบด้วย ๔ มาตรฐาน ๙ ตัวบ่งชี้ ได้แก่ มาตรฐานที่ ๙ ใช้ภาษาสื่อสารได้เหมาะสมกับวัย มี ๒ ตัวบ่งชี้ คือ

ตัวบ่งชี้ที่ ๙.๑ สนทนาโต้ตอบและเล่าเรื่องให้ผู้อื่นเข้าใจ

สภาพที่พึงประสงค์อายุ ๕-๖ ปี
- ฟังผู้อื่นพูดข้อความสั้น ๆ จนจบโต้ตอบได้เหมาะสมกับสถานการณ์
- ฟังนิทาน หนังสือสั้น ๆ หรือ เรื่องราวแล้วบอกความคิดรวบยอดเกี่ยวกับหนังสือ (ตัวละคร ฉาก เหตุการณ์)
- ฟังคำสั่ง ๓ ขั้นตอนและสามารถ ปฏิบัติได้
- พูดโต้ตอบและเล่าเป็นเรื่องราวต่อเนื่องได้
- ฟัง พูดโต้ตอบ และนำมาถ่ายทอดด้วยคำพูดของตนเองได้

ตัวบ่งชี้ที่ ๙.๒ อ่าน เขียนภาพ และสัญลักษณ์ได้

สภาพที่พึงประสงค์อายุ ๕-๖ ปี
- อ่านภาพ สัญลักษณ์ คำ ด้วยการชี้หรือกวาดตามองจุดเริ่มต้นและจุดจบของคำบางคำ คาดเดาคำและเครื่องหมายต่าง ๆ
- อ่านหนังสือและเล่าเรื่องซ้ำด้วย ตนเองได้
- เขียนชื่อของตนเอง เขียนตัวอักษร คำ หรือข้อความด้วยวิธีที่คิดขึ้นเอง คำที่เขียนอาจสลับที่ตัวอักษร

มาตรฐานที่ ๑๐ มีความสามารถในการคิดที่เป็นพื้นฐานในการเรียนรู้ มี ๓ ตัวบ่งชี้คือ

ตัวบ่งชี้ที่ ๑๐.๑ มีความสามารถในการคิดแก้ปัญหา

สภาพที่พึงประสงค์อายุ ๕-๖ ปี
- ตัดสินใจในเรื่องง่าย ๆ ได้ด้วยตนเอง
- พยายามหาวิธีแก้ปัญหาด้วยตนเองโดยปราศจากการใช้ความรุนแรง
- วางแผนและลงมือแก้ปัญหาหรือ ความต้องการด้วยวิธีการต่าง ๆ ที่คิดขึ้นด้วยตนเอง

ตัวบ่งชี้ที่ ๑๐.๒ มีความสามารถในการคิดเชิงเหตุผล

สภาพที่พึงประสงค์อายุ ๕-๖ ปี
- หาสาเหตุและผลที่เกิดขึ้นในเหตุการณ์หรือการกระทำนั้น ๆ ด้วยตนเอง
- อธิบายเชื่อมโยงสาเหตุและผลที่เกิดขึ้นในเหตุการณ์หรือการกระทำนั้น ๆ ด้วยตนเอง

ตัวบ่งชี้ที่ ๑๐.๓ มีความสามารถในการคิดรวบยอด

สภาพที่พึงประสงค์อายุ ๕-๖ ปี
- สังเกตโดยใช้ประสาทสัมผัส และบอกลักษณะส่วนประกอบและการเปลี่ยนแปลงของสิ่งต่าง ๆ
- จำแนกและจัดกลุ่มสิ่งต่าง ๆ โดยกำหนดและบอกเกณฑ์ของ ตนเองได้อย่างน้อย ๕ เกณฑ์
- เปรียบเทียบและบอกรายละเอียดของความเหมือนและความแตกต่างของสิ่งต่าง ๆ
- เรียงลำดับสิ่งของหรือเหตุการณ์อย่างน้อย ๕ เกณฑ์/เหตุการณ์ได้
- ให้เหตุผลในการคาดคะเน การข้อสรุปเพื่ออธิบายเกี่ยวกับสิ่งที่ สังเกตหรือเรียนรู้

มาตรฐานที่ ๑๑ มีจินตนาการและความคิดสร้างสรรค์ มี ๒ ตัวบ่งชี้ คือ

ตัวบ่งชี้ที่ ๑๑.๑ เล่น/ทำงานศิลปะตามจินตนาการและความคิดสร้างสรรค์ของตนเอง

สภาพที่พึงประสงค์อายุ ๕-๖ ปี
- เล่น/ทำงานศิลปะตามจินตนาการของตนเองโดยมีลักษณะคิดริเริ่ม คิดคล่องแคล่ว คิดยืดหยุ่นและคิดละเอียดลออ

ตัวบ่งชี้ที่ ๑๑.๒ แสดงท่าทาง/เคลื่อนไหวตามจินตนาการและความคิดสร้างสรรค์ของตนเอง

สภาพที่พึงประสงค์อายุ ๕-๖ ปี
- แสดงท่าทาง/เคลื่อนไหว/เล่น บทบาทสมมติตามจินตนาการ ของตนเอง และท่าทาง/การเคลื่อนไหวมีลักษณะคิดริเริ่ม คิดคล่องแคล่ว คิดยืดหยุ่นและคิดละเอียดลออ

มาตรฐานที่ ๑๒ มีเจตคติที่ดีต่อการเรียนรู้ และมีความสามารถในการแสวงหาความรู้ได้เหมาะสมกับวัย มี ๒ ตัวบ่งชี้คือ

ตัวบ่งชี้ที่ ๑๒.๑ มีเจตคติที่ดีต่อการเรียนรู้

สภาพที่พึงประสงค์อายุ ๕-๖ ปี
- ร่วมกิจกรรมด้วยความสนใจอย่างมีความสุขตั้งแต่ต้นจนจบ
- รักการอ่าน และสามารถบันทึกข้อมูลด้วยวิธีการหลากหลาย
- ถามคำถามเกี่ยวกับเรื่องต่าง ๆ และกระตือรือร้นที่จะหาคำตอบด้วยวิธีการหลากหลาย

ตัวบ่งชี้ที่ ๑๒.๒ มีเจตคติที่ดีต่อการเรียนรู้

สภาพที่พึงประสงค์อายุ ๕-๖ ปี
- แสวงหาคำตอบ/ข้อสงสัยต่าง ๆ
- เชื่อมโยงความรู้และทักษะต่าง ๆ ใช้ในชีวิตประจำวัน

สาระการเรียนรู้รายปี/รายชั้น

สาระที่ควรเรียนรู้ที่ ๑ เรื่องราวเกี่ยวกับตัวเด็ก

รายละเอียด เด็กควรรู้จักชื่อ นามสกุล รูปร่างหน้าตา รู้จักอวัยวะต่าง ๆ วิธีระวังรักษาร่างกายให้สะอาด เรียนรู้ที่จะเล่น และทำสิ่งต่าง ๆ ด้วยตนเองหรือกับผู้อื่น การปฏิบัติตนเป็นสมาชิกที่ดีของครอบครัวและโรงเรียน การเคารพสิทธิของตนเองและผู้อื่น ตลอดจนเรียนรู้ที่จะแสดงความคิดเห็น ความรู้สึก การแสดงมารยาทที่ดีการระมัดระวังความปลอดภัยของตนเองจากผู้อื่น และการบอกประวัติความเป็นมาของตนเอง และครอบครัวอย่างง่าย ๆ

ตารางวิเคราะห์สาระย่อย

อายุ ๕ ปี
<p>หน่วยที่ ๑-๒ ก้าวใหม่ได้เรียนรู้/ โตไปไม่โกง</p> <p>๑. ชื่อสกุล ความหมาย ที่มาของชื่อ คำนำหน้าชื่อ อายุ</p> <p>๒. ชื่อเล่น – ชื่อจริง นามสกุลของเพื่อน</p> <p>๓. ชื่อเล่น – ชื่อจริง นามสกุลคุณครู ประจำชั้น</p> <p>๔. ชื่อโรงเรียน ชั้นเรียน</p> <p>๕. สถานที่ตั้งโรงเรียน (ชุมชน ตำบล อำเภอ จังหวัด รหัสไปรษณีย์)</p>
<p>หน่วยที่ ๓ เด็กดีมีวินัย</p> <p>๑. ของใช้ส่วนตัวเด็ก</p> <p>๒. สัญลักษณ์ประจำตัว</p> <p>๓. การเก็บของเข้าที่ เก็บวัสดุอุปกรณ์</p> <p>๔. การปฏิบัติตนในการใช้ห้องน้ำอย่างถูกสุขลักษณะ</p> <p>๕. การปฏิบัติตนตามข้อตกลงของห้องเรียน โรงเรียน</p>
<p>หน่วยที่ ๔ อวัยวะและการดูแลรักษา</p> <p>๑. หน้าที่และการดูแลรักษา ตา หู จมูก ปาก มือ เท้า ผิวหนัง</p> <p>๒. การดูแลรักษาอวัยวะ ตา หู จมูก ปาก มือ เท้า ผิวหนัง</p> <p>๓. การป้องกัน และรักษาโรคที่เกิดกับตา หู จมูก</p> <p>๔. การป้องกัน และดูแลรักษา โรค มือ เท้า ปาก</p>
<p>หน่วยที่ ๕ กินดี อยู่ดี มีสุข</p> <p>๑. อาหารหลัก ๕ หมู่</p> <p>๒. ความสำคัญของอาหารหลัก ๕ หมู่</p> <p>๓. การล้างมืออย่างถูกวิธี</p> <p>๔. การแปรงฟันและการทำความสะอาดร่างกายอย่างถูกวิธี</p> <p>๕. สุขอนามัยในการขับถ่าย</p>

ตารางวิเคราะห์สาระย่อย (ต่อ)

อายุ ๕ ปี
หน่วยที่ ๖ ขยับกายสบายชีวี ๑. ประโยชน์ของการพักผ่อน ๒. ประโยชน์ของการออกกำลังกาย ๓. การปฏิบัติตนในการออกกำลังกาย และการพักผ่อน ๔. ประเภทของการออกกำลังกาย ๕. การเล่นเกมเล่นสนาม
หน่วยที่ ๗ ปลอดภัยไว้ก่อน ๑. ความปลอดภัยในการเล่น ๒. ความปลอดภัยในการใช้ เครื่องใช้ไฟฟ้าและของมีคม ๓. ความปลอดภัยในการใช้ยา ๔. ความปลอดภัยบนท้องถนน ๕. ความปลอดภัยของตนเองจากผู้อื่น
หน่วยที่ ๘ หนูน้อยนักสัมผัส ๑. การมองเห็น ๒. การดมกลิ่น ๓. การได้ยิน ๔. การชิมรส ๕. การสัมผัส
หน่วยที่ ๙ หนูน้อยน่ารัก ๑. มารยาทในการรับประทานอาหาร ๒. มารยาทในการฟัง พูด ๓. มารยาทในการเดินผ่านผู้ใหญ่ ๔. การนั่งอย่างถูกวิธี ๕. การนอนอย่างถูกวิธี
หน่วยที่ ๑๐ หนูทำได้ ๑. มารยาทในการไหว้ผู้ใหญ่ ๒. มารยาทในการกราบผู้ใหญ่ ๓. มารยาทในการกราบพระ ๔. มารยาทในการรับของส่งของ ๕. มารยาทในการเดิน

สาระที่ควรเรียนรู้ที่ ๒ เรื่องราวเกี่ยวกับบุคคลและสถานที่แวดล้อมเด็ก
 รายละเอียด เด็กควรมีโอกาสรู้จักและรับรู้เรื่องราวเกี่ยวกับบุคคลต่าง ๆ ที่เด็กต้องเกี่ยวข้องหรือ
 โอกาสใกล้ชิดและมีปฏิสัมพันธ์ในชีวิตประจำวัน ครอบครัว สถานศึกษา สถานที่สำคัญซึ่งเป็นแหล่ง
 วัฒนธรรมชุมชน

ตารางวิเคราะห์สาระย่อย

อายุ ๕-๖ ปี
<p>หน่วยที่ ๑๑ บ้านแสนสุข</p> <ol style="list-style-type: none"> ๑. ความหมายและประโยชน์ของบ้าน ๒. พื้นที่และสถานที่ตั้งของบ้าน ๓. ประเภทและส่วนประกอบของบ้าน ๔. ห้องต่าง ๆ ภายในบ้านและความสำคัญ ๕. การรักษาความสะอาดบ้านและบริเวณรอบบ้าน
<p>หน่วยที่ ๑๒ ครอบครัวสุขสันต์</p> <ol style="list-style-type: none"> ๑. ความสัมพันธ์ของบุคคลใน ครอบครัว ๒. หน้าที่ของบุคคลภายในครอบครัว ๓. การปฏิบัติตนที่ดีต่อบุคคลในครอบครัว ๔. การมีส่วนร่วมของบุคคลในครอบครัว ๕. สิ่งที่เป็นต่อบุคคลในครอบครัว
<p>หน่วยที่ ๑๓ บ้านเรือนเคียงกัน</p> <ol style="list-style-type: none"> ๑. ชื่อเพื่อนบ้านและความสำคัญของเพื่อนบ้าน ๒. การปฏิบัติตนต่อเพื่อนบ้าน ๓. การช่วยเหลือซึ่งกันและกัน ๔. การร่วมกิจกรรมกับเพื่อนบ้าน ๕. การอยู่ร่วมกันอย่างมีความสุข
<p>หน่วยที่ ๑๔ โรงเรียนของฉัน</p> <ol style="list-style-type: none"> ๑. ชื่อโรงเรียน ตราสัญลักษณ์ ความสำคัญของโรงเรียนและ คำขวัญของโรงเรียน ๒. อาคาร สถานที่และห้องเรียนภายในโรงเรียน ๓. บุคคลและหน้าที่ของบุคคลภายในโรงเรียน ๔. การปฏิบัติตนการร่วมกิจกรรมภายในโรงเรียน ๕. การดูแลรักษาความสะอาดรอบ ๆ บริเวณโรงเรียน
<p>หน่วยที่ ๑๕ ชุมชนน่าอยู่</p> <ol style="list-style-type: none"> ๑. ชื่อชุมชนและสถานที่สำคัญในชุมชน ๒. ความสำคัญของสถานที่ต่างๆ ในชุมชน ๓. การร่วมกิจกรรมในชุมชนต่าง ๆ ๔. การมีส่วนร่วมในชุมชน ๕. การดูแลสาธารณสมบัติ ที่ใช้ร่วมกันในชุมชน

ตารางวิเคราะห์สาระย่อย (ต่อ)

อายุ ๕-๖ ปี
<p>หน่วยที่ ๑๖ จังหวัดของเรา</p> <p>๑. ชื่อ คำขวัญ สถานที่ตั้งและ ตราประจำจังหวัด</p> <p>๒. ลักษณะภูมิประเทศและสภาพภูมิอากาศ</p> <p>๓. อาชีพและอาหารพื้นเมืองของจังหวัด</p> <p>๔. สถานที่สำคัญของจังหวัด</p> <p>๕. ศาสนาและประเพณีของจังหวัด</p>
<p>หน่วยที่ ๑๗ อาชีพในฝัน</p> <p>๑. ชื่ออาชีพ</p> <p>๒. หน้าที่และการแต่งกายของแต่ละอาชีพ</p> <p>๓. สถานที่ใช้ปฏิบัติงาน</p> <p>๔. เครื่องมือที่ใช้ในการประกอบอาชีพ</p> <p>๕. ความรู้สึกที่ดีต่ออาชีพ</p>
<p>หน่วยที่ ๑๘ สมาชิก</p> <p>๑. ชื่อประเทศ และธงชาติประเทศ สมาชิกอาเซียน</p> <p>๒. ดอกไม้ประจำชาติประเทศสมาชิกอาเซียน</p> <p>๓. ต้นไม้ประจำชาติประเทศ สมาชิกอาเซียน</p> <p>๔. สัตว์ประจำชาติประเทศสมาชิกอาเซียน</p> <p>๕. เพลงประจำชาติประเทศ</p>
<p>หน่วยที่ ๑๙ บ้านเรา</p> <p>๑. สถานที่สำคัญและแหล่งท่องเที่ยว</p> <p>๒. อาชีพและสินค้าเศรษฐกิจ</p> <p>๓. ฤดูกาล</p> <p>๔. ธรรมชาติและสิ่งแวดล้อม</p> <p>๕. พิบัติภัยและภัยธรรมชาติ</p>
<p>หน่วยที่ ๒๐ หนูน้อยช่างสงสัย (ทบทวน/ประเมินผลพัฒนาการ)</p>

สาระที่ควรเรียนรู้ที่ ๓ ธรรมชาติรอบตัว

รายละเอียด เด็กควรจะได้เรียนรู้สิ่งมีชีวิต สิ่งไม่มีชีวิต การอนุรักษ์สิ่งแวดล้อม รวมทั้งการเปลี่ยนแปลงของโลกที่แวดล้อมเด็กตามธรรมชาติ เช่น ปรากฏการณ์ธรรมชาติ และภัยธรรมชาติ

ตารางวิเคราะห์สาระย่อย

อายุ ๕-๖ ปี
หน่วยที่ ๒๑ สิ่งมีชีวิตและสิ่งไม่มีชีวิต ๑. ความหมายของสิ่งมีชีวิตและ สิ่งไม่มีชีวิต ๒. ลักษณะของสิ่งมีชีวิตและสิ่งไม่มีชีวิต ๓. ประเภทของสิ่งมีชีวิตและสิ่งไม่มีชีวิต ๔. ประโยชน์และโทษของสิ่งมีชีวิตและสิ่งไม่มีชีวิต ๕. การดูแลและอนุรักษ์สิ่งมีชีวิตและสิ่งไม่มีชีวิต
หน่วยที่ ๒๒ ฤดูธรรมชาติ ๑. ปรากฏการณ์ธรรมชาติ (ชื่อฤดูกาล) ๒. ฤดูร้อน ๓. ฤดูฝน ๔. ฤดูหนาว ๕. การปฏิบัติตนให้เหมาะสมกับฤดูกาล
หน่วยที่ ๒๓ กลางวัน กลางคืน ๑. ความหมายของกลางวัน กลางคืน ๒. ปรากฏการณ์ที่เกิดในเวลากลางวัน ๓. การปฏิบัติตนในเวลากลางวัน ๔. ปรากฏการณ์ที่เกิดในเวลากลางคืน ๕. การปฏิบัติตนในเวลากลางคืน
หน่วยที่ ๒๔ สัตว์โลกน่ารัก ๑. ประเภทของสัตว์ ๒. รูปร่างลักษณะของสัตว์ประเภท ต่าง ๆ ๓. อาหารของสัตว์แต่ละประเภท ๔. ที่อยู่อาศัยของสัตว์แต่ละประเภท ๕. ประโยชน์ โทษและการดูแลสัตว์แต่ละประเภท
หน่วยที่ ๒๕ ต้นไม้ในชุมชน ๑. รูปร่างลักษณะของต้นไม้ ๒. การเจริญเติบโตของต้นไม้ ๓. การขยายพันธุ์และการดูแลรักษา ต้นไม้ ๔. การอนุรักษ์ต้นไม้ ๕. ประโยชน์และโทษของต้นไม้
หน่วยที่ ๒๖ โลกของแมลง ๑. ชื่อ ประเภทรูปร่างและลักษณะของแมลง ๒. ที่อยู่อาศัยและอาหารของแมลง ๓. วงจรชีวิตของแมลง ๔. ประโยชน์และโทษของแมลง ๕. การป้องกันตนเองจากแมลงที่มีพิษ

ตารางวิเคราะห์สาระย่อย (ต่อ)

อายุ ๕-๖ ปี
<p>หน่วยที่ ๒๗ ตีป्लीซึนุก ผัก ผลไม้</p> <p>๑. ชื่อรูปร่าง ลักษณะและสีของตีป्लीซึนุก - ผัก</p> <p>๒. วิธีการรับประทานและรสชาติของตีป्लीซึนุก - ผัก - ผลไม้</p> <p>๓. ลักษณะและความแตกต่างของตีป्लीซึนุก-ผัก-ผลไม้แต่ละชนิด</p> <p>๔. วิธีการรับประทานและรสชาติ ตีป्लीซึนุก - ผัก - ผลไม้</p> <p>๕. ประโยชน์ของตีป्लीซึนุก - ผัก - ผลไม้</p>
<p>หน่วยที่ ๒๘ ข้าวมหัศจรรย์</p> <p>๑. ชนิดของข้าว</p> <p>๒. ลักษณะของต้นข้าว</p> <p>๓. ขั้นตอนการปลูกข้าว</p> <p>๔. การปลูกข้าว</p> <p>๕. อาหารที่ทำจากข้าว</p>
<p>หน่วยที่ ๒๙ โลกสวยด้วยมือเรา</p> <p>๑. ความหมาย ประเภท สิ่งแวดล้อม</p> <p>๒. การดูแลสิ่งแวดล้อมธรรมชาติ</p> <p>๓. การดูแลสิ่งแวดล้อมที่มนุษย์สร้าง ขึ้น</p> <p>๔. ความแตกต่างของสิ่งแวดล้อม</p> <p>๕. ประโยชน์ โทษของสิ่งแวดล้อม ตามธรรมชาติและที่มนุษย์สร้างขึ้น</p>

สาระที่ควรเรียนรู้ที่ ๔ สิ่งต่าง ๆ รอบตัวเด็ก

รายละเอียด เด็กควรจะได้รู้จักสี ขนาด รูปร่าง รูปทรง ปริมาตร น้ำหนัก ผิวสัมผัสของสิ่งต่าง ๆ รอบตัวสิ่งของเครื่องใช้ ยานพาหนะ สัญลักษณ์สำคัญของชาติไทย เทคโนโลยี และการสื่อสารต่าง ๆ ที่ใช้ชีวิตประจำวัน

ตารางวิเคราะห์สาระย่อย

อายุ ๕-๖ ปี
หน่วยที่ ๓๐ เรารักประเทศไทยร่วมใจด้านทุจริต ๑. ธงชาติไทย/การร้องเพลงชาติไทย/การแต่งกายแบบไทย ๒. หน้าที่ของพลเมืองไทย ๓. ความซื่อสัตย์/แบ่งปัน/ความรับผิดชอบ ๔. คุณธรรมจริยธรรมความเป็นไทย ๕. ความจงรักภักดีต่อ ชาติศาสนา พระมหากษัตริย์
หน่วยที่ ๓๑ ปลอดภัยในยานพาหนะ ๑. ความหมายและประโยชน์ของ ยานพาหนะ ๒. เปรียบเทียบความแตกต่างของยานพาหนะ ๓. วิธีการปฏิบัติตนให้ปลอดภัยระหว่างการเดินทาง ๔. การปฏิบัติตามกฎจราจร ๕. อาชีพที่เกี่ยวข้องกับการเดินทาง
หน่วยที่ ๓๒ สาระแห่งสี ๑. ชื่อสี ๒. สีที่ได้จากธรรมชาติ ๓. ประเภทของสี ๔. แม่สีและการผสมสีได้ ๓ สี ๕. ประโยชน์ – โทษของสี
หน่วยที่ ๓๓ สร้างฝันนักคิด ๑. เรียนรู้เรื่องจำนวน ๑-๒๐ ๒. การวัดเปรียบเทียบสิ่งของโดยใช้ เครื่องมือวัด ๓. เรขาคณิต/พีชคณิต(ต่อแบบรูปตามความคิดของตนเอง ๔. การวิเคราะห์ ๕. ทักษะและกระบวนการทางคณิตศาสตร์ (การสื่อความหมายทางคณิตศาสตร์ เชื่อมโยงความรู้กับศาสตร์อื่นๆ)

ตารางวิเคราะห์สาระย่อย (ต่อ)

<p>หน่วยที่ ๓๔ วิทยาศาสตร์สร้างสรรค์</p> <p>๑. การเชื่อมโยงลักษณะหรือคุณสมบัติอย่างง่ายของสิ่งต่าง ๆ ที่อยู่ใกล้ตัว เช่น สี รูปร่าง รูปทรง ขนาด ผิวสัมผัสการเปลี่ยนแปลงของสิ่งต่าง ๆ ในชีวิตประจำวัน</p> <p>๒. การทดลองการจม การลอยของสิ่งต่าง ๆ การทดลองสิ่งกำเนิดเสียงใช้เครื่องมือวิทยาศาสตร์ในการสังเกต (ซิ่ง ตวง วัด)</p> <p>๓. การตั้งดูดและการผลึกของ แร่แม่เหล็ก การทดลอง และ สรุปรายการออกแรงกระทำต่อวัตถุ</p> <p>๔. ประโยชน์และโทษจากการใช้พลังงาน</p> <p>๕. การสังเกตดวงอาทิตย์ ดวงจันทร์ ดวงดาว สํารวจและบอกชื่อที่เป็นเทคโนโลยีอวกาศ(จรวด ยานอวกาศ ดาวเทียม)</p>
<p>หน่วยที่ ๓๕ การสื่อสารไร้พรมแดน</p> <p>๑. ความหมายและความสำคัญของการสื่อสาร</p> <p>๒. การเลือกใช้อุปกรณ์สำหรับการสื่อสาร</p> <p>๓. ประโยชน์และโทษของการใช้ เครื่องมือในการสื่อสาร</p> <p>๔. ความแตกต่างในการสื่อสารจากการใช้อุปกรณ์ชนิดต่าง ๆ</p> <p>๕. มารยาทในการใช้เครื่องมือสื่อสาร</p>
<p>หน่วยที่ ๓๖ ท้องแดนอาเซียน</p> <p>๑. ธงอาเซียน</p> <p>๒. ตราสัญลักษณ์อาเซียน</p> <p>๓. คำขวัญอาเซียน</p> <p>๔. เพลงอาเซียน</p> <p>๕. ภาษาอาเซียน</p>
<p>หน่วยที่ ๓๗ เรียนรู้วัฒนธรรม</p> <p>๑. ศาสนาและวันสำคัญ</p> <p>๒. ชุดแต่งกายประจำชาติ</p> <p>๓. อาหารประจำชาติ</p> <p>๔. ภาษา/ประเพณีและวัฒนธรรมประจำชาติ</p> <p>๕. การละเล่น/การแสดงและนิทาน ประจำชาติ</p>
<p>หน่วยที่ ๓๘ ผู้นำพอเพียง</p> <p>๑. ความพอประมาณ</p> <p>๒. ความมีเหตุผล</p> <p>๓. ความรอบรู้</p> <p>๔. มีภูมิคุ้มกันที่ดี</p> <p>๕. คุณธรรมความดี</p>

ตารางวิเคราะห์สาระย่อย (ต่อ)

หน่วยที่ ๓๙ หนูน้อยดาวพิเศษ

๑. ประเภทของขยะ
๒. การคัดแยกขยะ
๓. การกำจัดขยะที่ถูกต้อง
๔. ประโยชน์และโทษของขยะ
๕. การป้องกันและลดการทิ้งขยะ

หน่วยที่ ๔๐ หนูน้อยช่างสงสัย

(ทบทวน/ประเมินพัฒนาการ)

กำหนดเวลาเรียน

ระดับชั้นอนุบาล ๓ จัดการศึกษาให้กับเด็กปฐมวัย ดังนี้

เวลาเรียนสำหรับเด็กปฐมวัย จะขึ้นอยู่กับสถานศึกษาแต่ละแห่ง ส่วนใหญ่จะจัด ๒ ภาคเรียน

: ๑ ปีการศึกษา หรือ ๒๐๐ วัน : ๑ ปีการศึกษา ในแต่ละวันจะใช้เวลา ๕-๖ ชั่วโมง โดยประมาณ

โครงสร้างหลักสูตรสถานศึกษาระดับปฐมวัย

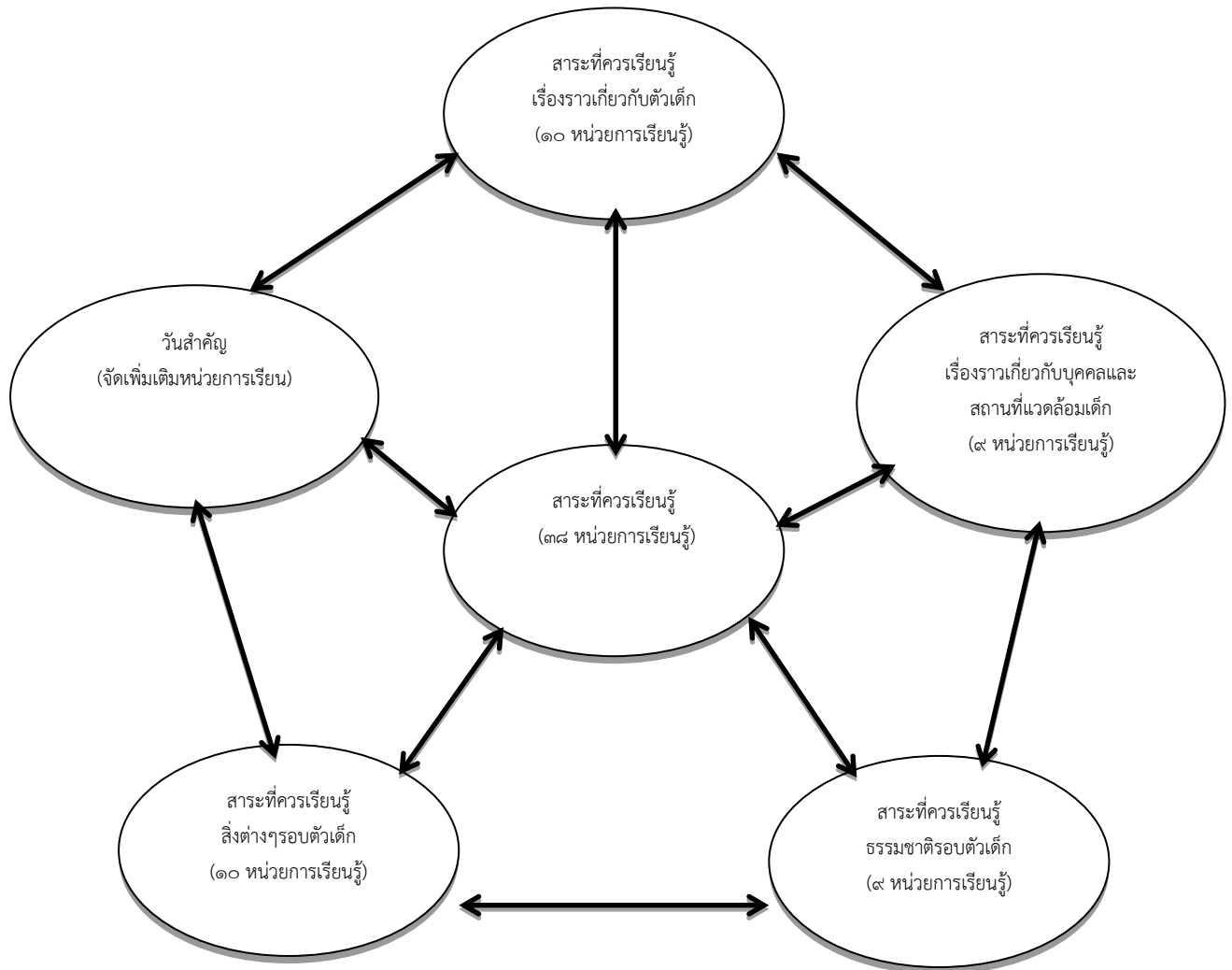
โรงเรียนนิคมพัฒนาฝั่ง ๖

กิจกรรม	เวลาเรียน(ชม./สัปดาห์)			เวลาเรียน(ชม./ปี)		
	อนุบาล ๑	อนุบาล ๒	อนุบาล ๓	อนุบาล ๑	อนุบาล ๒	อนุบาล ๓
๑.กิจกรรมเคลื่อนไหวและจังหวะ	๓	๔	๖	๑๒๐	๑๖๐	๒๔๐
๒.กิจกรรมเสริมประสบการณ์	๓	๔	๕	๑๒๐	๑๖๐	๒๐๐
๓.กิจกรรมสร้างสรรค์	๔	๔	๔	๑๔๐	๑๖๐	๑๘๐
๔.กิจกรรมเสรี	๕	๔	๓	๒๐๐	๑๖๐	๑๒๐
๕.กิจกรรมกลางแจ้ง	๕	๔	๓	๒๐๐	๑๖๐	๑๒๐
๖.กิจกรรมเกมการศึกษา	๔	๔	๓	๑๘๐	๑๘๐	๑๒๐
โครงการฐานวิจัย	๑	๑	๑	๒๐	๒๐	๒๐
รวม	๒๕	๒๕	๒๕	๑,๐๐๐	๑,๐๐๐	๑,๐๐๐

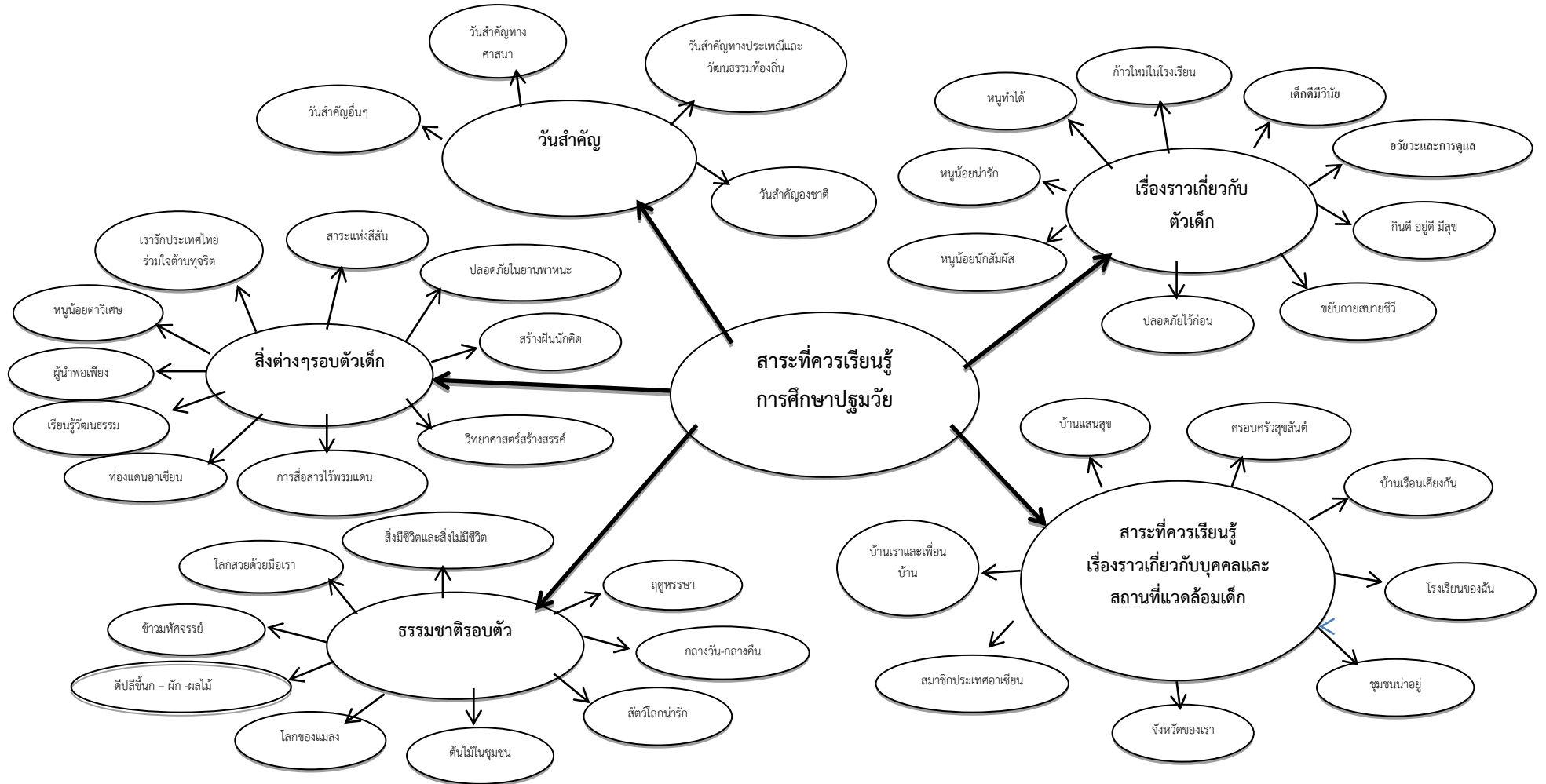
หมายเหตุ : ระยะเวลาในการจัดกิจกรรมประจำวันแต่ละกิจกรรม กำหนดให้เหมาะสมกับวัย

ของเด็ก สามารถยืดหยุ่นได้ตามความต้องการและความสนใจของเด็ก

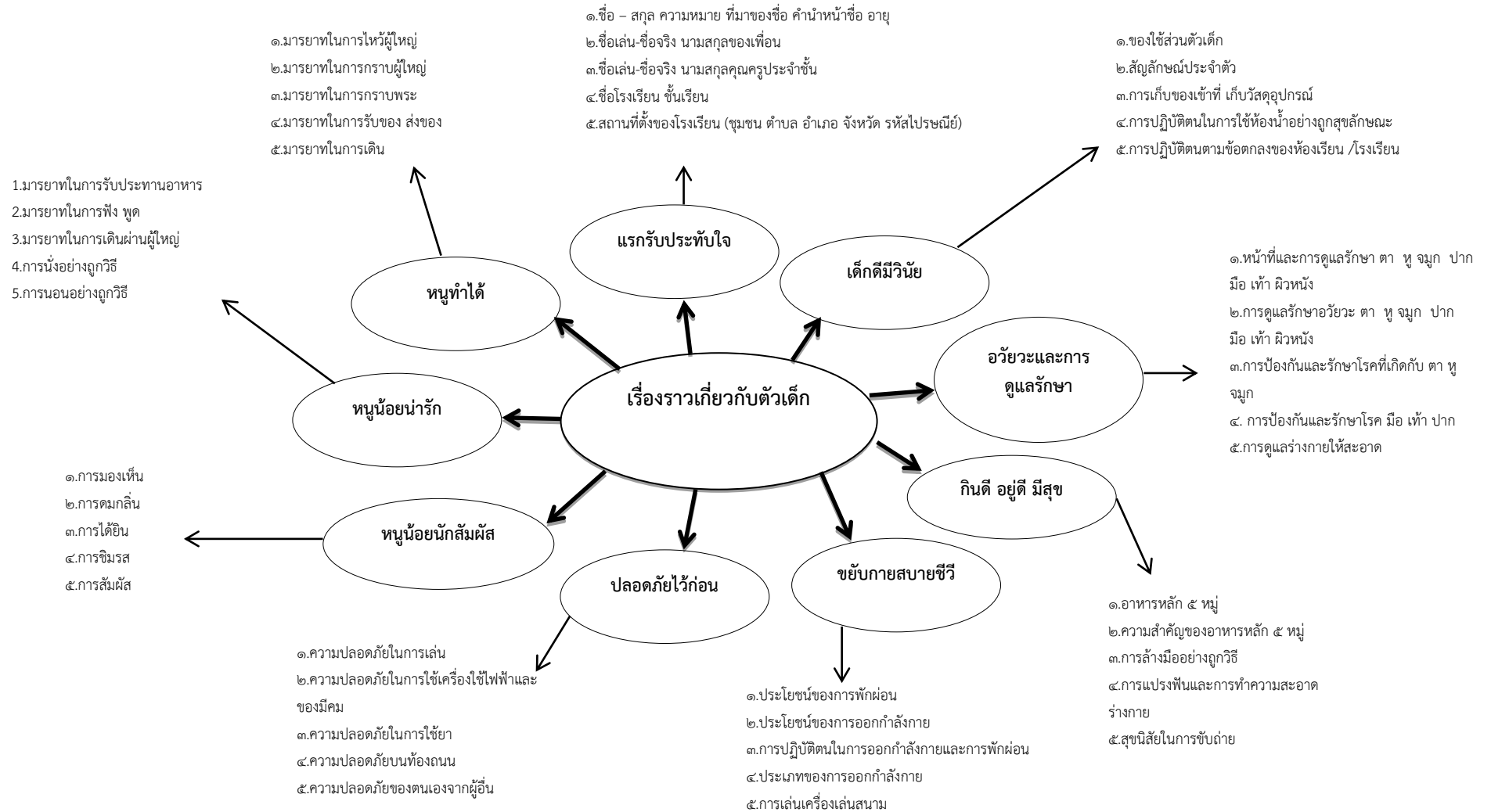
ผังมโนทัศน์ สารระที่ควรเรียนรู้
การจัดการศึกษาปฐมวัย ในสถานศึกษาสังกัดองค์กรปกครองส่วนท้องถิ่น



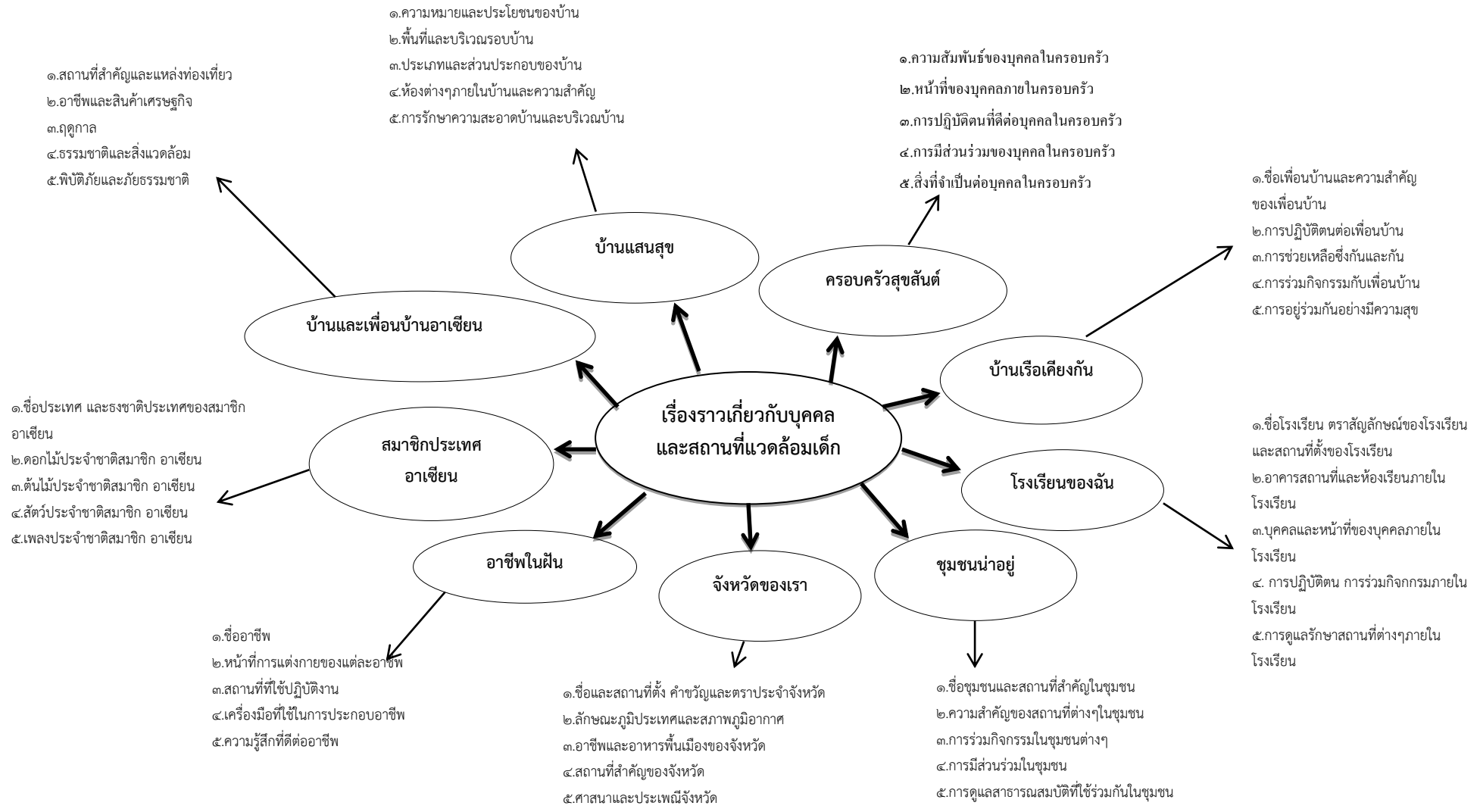
ผังมโนทัศน์ สาระที่ควรเรียนรู้การจัดการศึกษาปฐมวัย ในสถานศึกษาสังกัดองค์กรปกครองส่วนท้องถิ่น



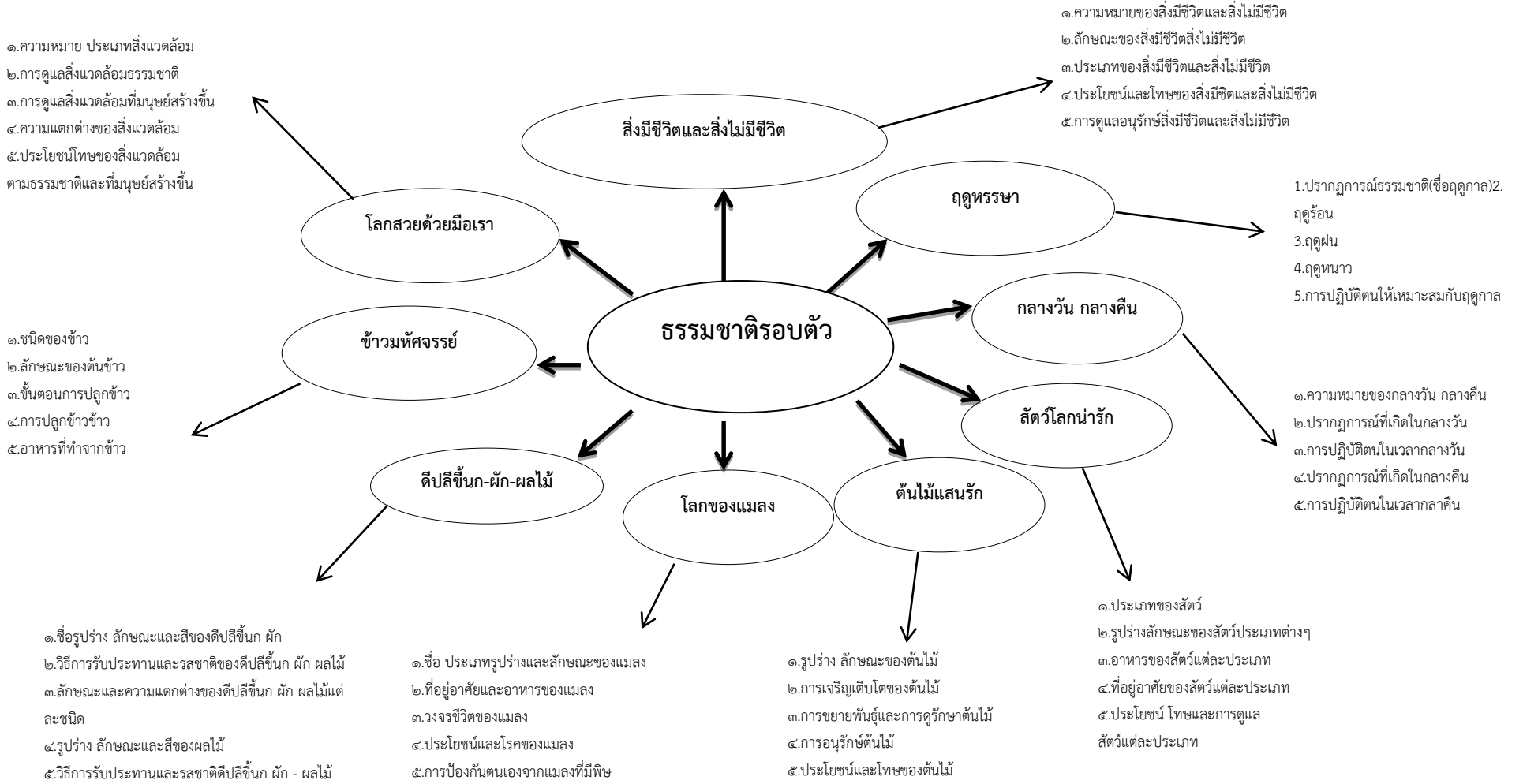
ผังมโนทัศน์สาระที่ควรเรียนรู้ที่ ๑ เรื่องราวเกี่ยวกับตัวเด็ก
การจัดการศึกษาปฐมวัย อายุ ๕-๖ ปี ในสถานศึกษาสังกัดองค์กรปกครองส่วนท้องถิ่น



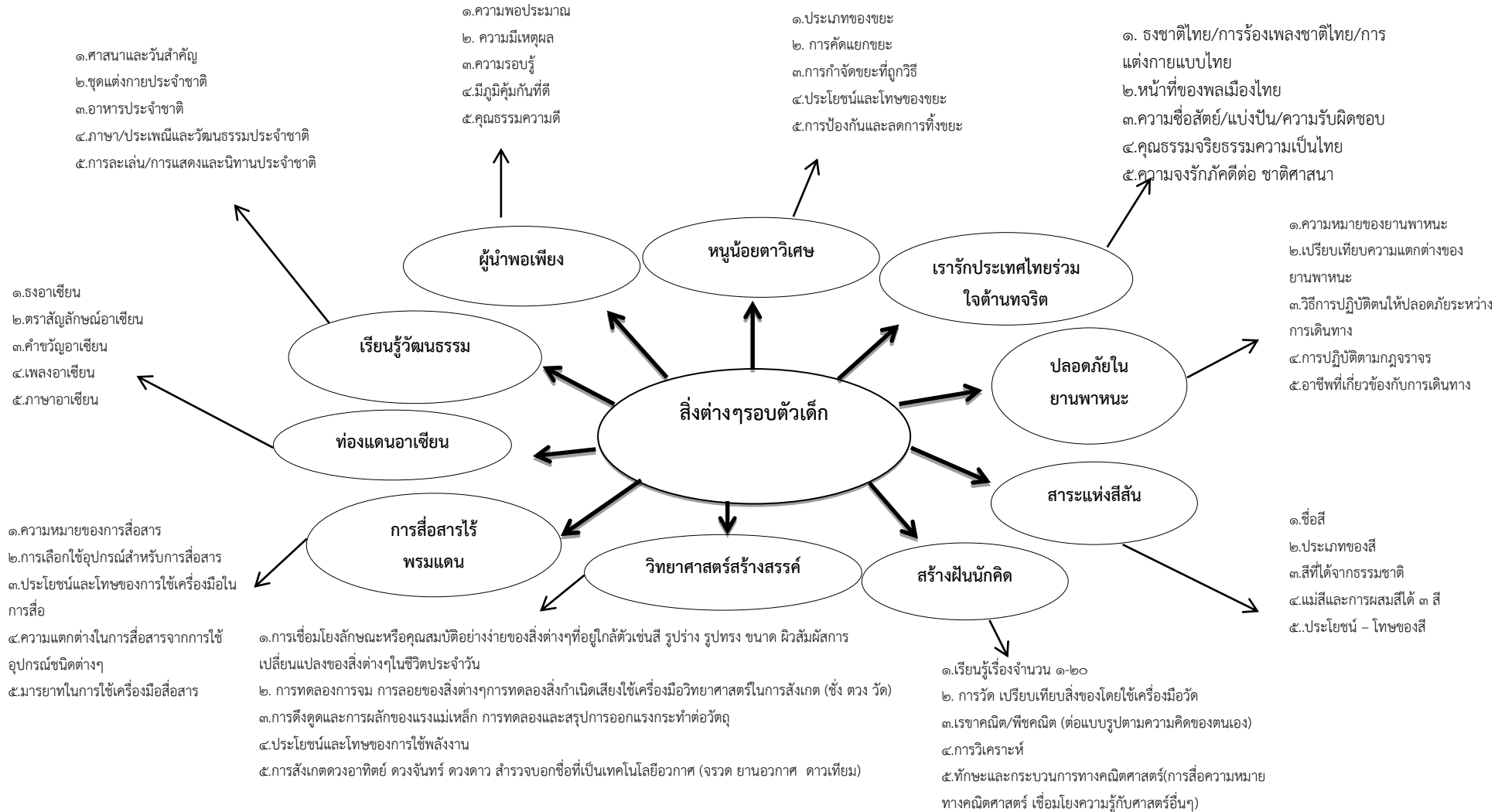
ผังโน้ตค้นสาระที่ควรเรียนรู้ที่ ๒ เรื่องราวเกี่ยวกับบุคคลและสถานที่แวดล้อมเด็ก การจัดการศึกษาปฐมวัย อายุ ๕-๖ ปี ในสถานศึกษาสังกัดองค์กรปกครองส่วนท้องถิ่น



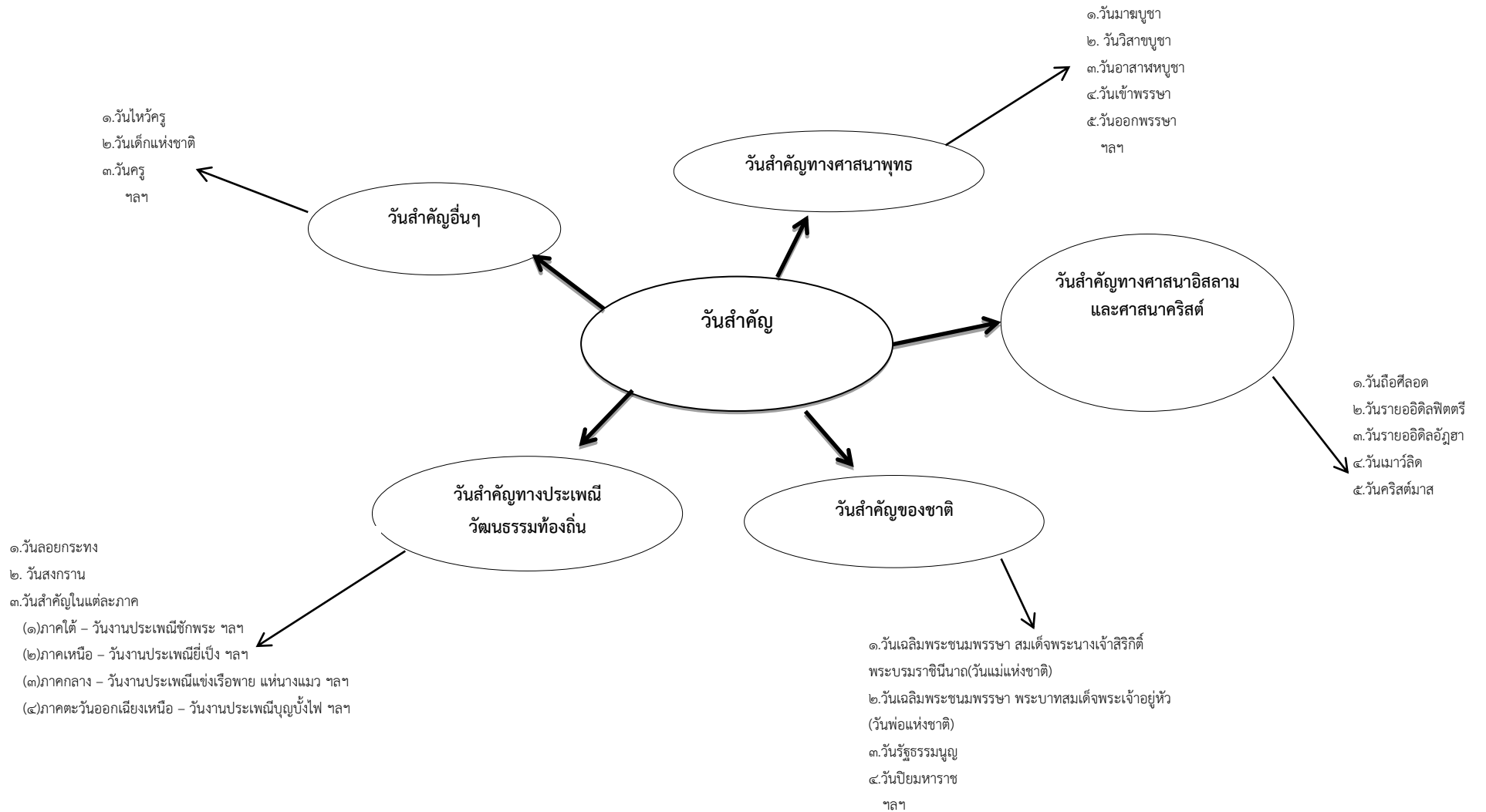
ผังโน้ตค้นสาระที่ควรเรียนรู้ที่ ๓ ธรรมชาติรอบตัว
การจัดการศึกษาปฐมวัย อายุ ๕-๖ ปี ในสถานศึกษาสังกัดองค์กรปกครองส่วนท้องถิ่น



ผังมโนทัศน์สาระที่ควรเรียนรู้ที่ ๔ สิ่งต่างๆรอบตัวเด็ก การจัดการศึกษาปฐมวัย อายุ ๕-๖ ปี ในสถานศึกษาสังกัดองค์กรปกครองส่วนท้องถิ่น



ผังมโนทัศน์ วันสำคัญ
การจัดการศึกษาปฐมวัย อายุ ๕-๖ ปี ในสถานศึกษาสังกัดองค์กรปกครองส่วนท้องถิ่น



สาระการเรียนรู้ วันสำคัญ

ลำดับที่	หน่วยการเรียนรู้	ตัวอย่างวันสำคัญต่างๆ	หมายเหตุ
๑	วันสำคัญทางพุทธศาสนา	๑.วันมาฆบูชา ๒.วันวิสาขบูชา ๓.วันอาสาฬหบูชา ๔.วันเข้าพรรษา ๕.วันออกพรรษา ฯลฯ	
๒	วันสำคัญทางศาสนาอิสลามและศาสนาคริสต์	๑.วันถือศีลอด ๒.วันรายอิดิลฟิตตรี ๓.วันรายอิดิลอฎฮา ๔.วันเมาวลีดิ ๕.วันคริสต์มาส ฯลฯ	
๓	วันสำคัญของชาติ	๑.วันเฉลิมพระชนมพรรษา สมเด็จพระนางเจ้าสิริกิติ์พระบรมราชินีนาถ (วันแม่แห่งชาติ) ๒.วันเฉลิมพระชนมพรรษา พระบาทสมเด็จพระเจ้าอยู่หัว (วันพ่อแห่งชาติ) ๓.วันรัฐธรรมนูญ ๔.วันปิยมหาราช ฯลฯ	
๔	วันสำคัญของท้องถิ่น	๑.วันลอยกระทง ๒.วันสงกรานต์ ๓.วันสำคัญแต่ละภาค เช่น ๓.๑ภาคใต้ – งานประเพณีชักพระ ฯลฯ ๓.๒ภาคเหนือ – งานประเพณีี่เป็ง ฯลฯ ๓.๓ภาคกลาง – งานประเพณีแข่งเรือพาย/แห่นางแมว ฯลฯ ๓.๔ภาคตะวันออกเฉียงเหนือ งาน ประเพณีบุญบั้งไฟ	
๕	วันสำคัญอื่นๆ	๑.วันไหว้ครู ๒.วันเด็กแห่งชาติ ๓.วันครู ฯลฯ	

หมายเหตุ: วันสำคัญทางศาสนาอื่นๆแต่ละท้องถิ่นพิจารณาตามความเหมาะสม

โครงสร้างหน่วยการเรียนรู้การจัดประสบการณ์การศึกษาปฐมวัย อายุ ๕-๖ปี

สัปดาห์ที่ ๑ - ๒ ก้าวใหม่ในโรงเรียน

๑. ชื่อสกุล ความหมาย ที่มาของชื่อ คำนำหน้า อายุ
๒. ชื่อเล่น ชื่อจริง นามสกุลของเพื่อน
๓. ชื่อเล่น ชื่อจริงนามสกุลคุณครูประจำชั้น
๔. ชื่อโรงเรียน ชั้นเรียน
๕. สถานที่ตั้งของโรงเรียน (ชุมชน ตำบล อำเภอ จังหวัด รหัสไปรษณีย์)

สัปดาห์ที่ ๓ เด็กดีมีวินัย

๑. ของใช้ส่วนตัวเด็ก
๒. สัญลักษณ์ประจำตัว
๓. การเก็บของเข้าที่ เก็บวัสดุอุปกรณ์
๔. การปฏิบัติตนในการใช้ห้องน้ำอย่างถูกสุขลักษณะ
๕. การปฏิบัติตนตามข้อตกลงของห้องเรียน โรงเรียน

สัปดาห์ที่ ๔ อวัยวะและการดูแล

๑. หน้าที่ของอวัยวะ ตา หู จมูก ปาก มือ เท้า ผิวหนัง
๒. การดูแลรักษา ตา หู จมูก ปาก มือ เท้า ผิวหนัง
๓. การป้องกันและรักษาโรคที่เกิดกับ ตา หู จมูก
๔. การป้องกันและรักษาโรคที่เกิดกับ มือ เท้า ปาก
๕. การดูแลรักษาร่างกายให้สะอาด

สัปดาห์ที่ ๕ กินดี อยู่ดี มีสุข

๑. อาหารหลัก ๕ หมู่
๒. ความสำคัญของอาหารหลัก ๕ หมู่
๓. การล้างมืออย่างถูกวิธี
๔. การแปรงฟันและการทำความสะอาดร่างกาย
๕. สุขนิสัยในการขับถ่าย

สัปดาห์ที่ ๖ ขยับกายสบายชีวิ

๑. ประโยชน์ของการพักผ่อน
๒. ประโยชน์ของการออกกำลังกาย
๓. การปฏิบัติในการออกกำลังกายและการพักผ่อน
๔. ประเภทของการออกกำลังกาย
๕. การเล่นเครื่องเล่นสนาม

สัปดาห์ที่ ๗ ปลอดภัยไว้ก่อน

๑. ความปลอดภัยในการเล่น
๒. ความปลอดภัยในการใช้เครื่องใช้ไฟฟ้าและของมีคม
๓. ความปลอดภัยในการใช้ยา
๔. ความปลอดภัยบนท้องถนน
๕. ความปลอดภัยของตนเองจากผู้อื่น

สัปดาห์ที่ ๘ หนูน้อยนักสัมผัส

๑. การมองเห็น

๒. การดมกลิ่น
๓. การได้ยิน
๔. การชิมรส
๕. การสัมผัส

สัปดาห์ที่ ๙ หนูน้อยน่ารัก

๑. มารยาทในการรับประทานอาหาร
๒. มารยาทในการฟัง พูด
๓. มารยาทในการเดินผ่านผู้ใหญ่
๔. การนั่งอย่างถูกวิธี
๕. การนอนอย่างถูกวิธี

สัปดาห์ที่ ๑๐ หนูทำได้

๑. มารยาทในการไหว้ผู้ใหญ่
๒. มารยาทในการกราบผู้ใหญ่
๓. มารยาทในการกราบพระ
๔. มารยาทในการรับของ ส่งของ
๕. มารยาทในการเดิน

สัปดาห์ที่ ๑๑ บ้านแสนสุข

๑. ความหมายและประโยชน์ของบ้าน
๒. พื้นที่และบริเวณรอบบ้าน
๓. ประเภทและส่วนประกอบของบ้าน
๔. ห้องต่างๆภายในบ้าน
๕. การรักษาความสะอาดบ้าน

สัปดาห์ที่ ๑๒ ครอบครัวสุขสันต์

๑. ความสัมพันธ์ของบุคคลในครอบครัว
๒. หน้าที่ของบุคคลภายในครอบครัว
๓. การปฏิบัติตนที่ดีต่อบุคคลในครอบครัว
๔. การมีส่วนร่วมของบุคคลในครอบครัว
๕. สิ่งจำเป็นต่อบุคคลในครอบครัว

สัปดาห์ที่ ๑๓ บ้านเรือนเคียงกัน

๑. ชื่อเพื่อนบ้านและสำคัญของเพื่อนบ้าน
๒. การปฏิบัติตนต่อเพื่อนบ้าน
๓. การช่วยเหลือซึ่งกันและกัน
๔. การร่วมกิจกรรมกับเพื่อนบ้าน
๕. การอยู่ร่วมกันอย่างมีความสุข

สัปดาห์ที่ ๑๔ โรงเรียนของฉัน

๑. ความสำคัญของโรงเรียน คำขวัญของโรงเรียน
๒. อาคาร สถานที่และห้องเรียนภายในโรงเรียน
๓. บุคคลและหน้าที่ของบุคคลภายในโรงเรียน
๔. การปฏิบัติตนการร่วมกิจกรรมภายในโรงเรียน
๕. การดูแลรักษาสถานที่ต่างๆ ภายในโรงเรียน

สัปดาห์ที่ ๑๕ ชุมชนน่าอยู่

๑. ชื่อชุมชนและสถานที่สำคัญในชุมชน
๒. ความสำคัญของสถานที่ต่างๆในชุมชน
๓. การร่วมกิจกรรมในชุมชนต่างๆ
๔. การมีส่วนร่วมในชุมชน
๕. การดูแลสาธารณสมบัติที่ใช้ร่วมกันในชุมชน

สัปดาห์ที่ ๑๖ จังหวัดของเรา

๑. ชื่อ คำขวัญและตราประจำจังหวัด
๒. ลักษณะภูมิประเทศของจังหวัด
๓. อาชีพและอาหารพื้นเมืองของจังหวัด
๔. สถานที่สำคัญของจังหวัด
๕. ศาสนาและประเพณีท้องถิ่น

สัปดาห์ที่ ๑๗ อาชีพในฝัน

๑. ชื่ออาชีพ
๒. หน้าที่และการแต่งกายของแต่ละอาชีพ
๓. สถานที่ใช้ปฏิบัติงาน
๔. เครื่องมือที่ใช้ในการประกอบอาชีพ
๕. ความรู้สึกที่ดีต่ออาชีพ

สัปดาห์ที่ ๑๘ สมาชิกประเทศอาเซียน

๑. ชื่อประเทศ และธงชาติประเทศสมาชิกอาเซียน
๒. ดอกไม้ประจำชาติสมาชิกอาเซียน
๓. ต้นไม้ประจำชาติสมาชิกอาเซียน
๔. สัตว์ประจำชาติสมาชิกอาเซียน
๕. เพลงประจำชาติประเทศสมาชิกอาเซียน

สัปดาห์ที่ ๑๙ บ้านเราและเพื่อนบ้านอาเซียน

๑. สถานที่สำคัญและแหล่งท่องเที่ยว
๒. อาชีพและสินค้าเศรษฐกิจ
๓. ฤดูกาล
๔. ธรรมชาติและสิ่งแวดล้อม
๕. พิบัติภัยและภัยธรรมชาติ

สัปดาห์ที่ ๒๐ หนูน้อยช่างสงสัย (ทบทวน/ประเมินพัฒนาการ)

สัปดาห์ที่ ๒๑ สิ่งมีชีวิตและสิ่งไม่มีชีวิต

๑. ความหมายของสิ่งมีชีวิตและสิ่งไม่มีชีวิต
๒. ลักษณะของสิ่งมีชีวิตและสิ่งไม่มีชีวิต
๓. ประเภทของสิ่งมีชีวิตและสิ่งไม่มีชีวิต
๔. ประโยชน์และโทษสิ่งมีชีวิตและสิ่งไม่มีชีวิต
๕. การดูแลและอนุรักษ์สิ่งมีชีวิตและสิ่งไม่มีชีวิต

สัปดาห์ที่ ๒๒ ฤดูหรรษา

๑. ปรากฎการณัธรรมชาติ (ชื่อฤดูกาล)
๒. ฤดูร้อน
๓. ฤดูฝน
๔. ฤดูหนาว
๕. การปฏิบัติตนให้เหมาะสมกับฤดูกาล

สัปดาห์ที่ ๒๓ กลางวัน กลางคืน

๑. ความหมายของกลางวัน กลางคืน
๒. ลักษณะของเวลากลางวัน
๓. การปฏิบัติตนในเวลากลางวัน
๔. ลักษณะของเวลากลางคืน
๕. การปฏิบัติตนในเวลากลางคืน

สัปดาห์ที่ ๒๔ สัตว์โลกน่ารัก

๑. ประเภทของสัตว์
๒. รูปร่างลักษณะของสัตว์ประเภทต่างๆ
๓. อาหารของสัตว์แต่ละประเภท
๔. ที่อยู่อาศัยของสัตว์แต่ละประเภท
๕. ประโยชน์ โทษและการดูแลสัตว์แต่ละประเภท

สัปดาห์ที่ ๒๕ ต้นไม้ในชุมชน

๑. รูปร่างลักษณะของต้นไม้
๒. การเจริญเติบโตของต้นไม้
๓. การขยายพันธุ์และการดูแลรักษาต้นไม้
๔. ประโยชน์และโทษของต้นไม้

สัปดาห์ที่ ๒๖ โลกของแมลง

๑. ชื่อ ประเภทรูปร่างลักษณะของแมลง
๒. ที่อยู่อาศัยและอาหารของแมลง
๓. วงจรชีวิตของแมลง
๔. ประโยชน์และโทษของแมลง
๕. การป้องกันตนเองจากแมลงที่มีพิษ

สัปดาห์ที่ ๒๗ ตีป्लीขึ้นก ผัก ผลไม้

๑. ชื่อรูปร่าง ลักษณะและสีของตีป्लीขึ้นก ผัก
๒. วิธีการรับประทานและรสชาติของตีป्लीขึ้นก ผัก ผลไม้
๓. ลักษณะและความแตกต่างของตีป्लीขึ้นก ผัก ผลไม้แต่ละชนิด
๔. วิธีการรับประทานและรสชาติของตีป्लीขึ้นก ผัก ผลไม้
๕. ประโยชน์ของตีป्लीขึ้นก ผัก ผลไม้

สัปดาห์ที่ ๒๘ ข้าวมหัศจรรย์

๑. ชนิดของข้าว
๒. ลักษณะของต้นข้าว
๓. ขั้นตอนการปลูกข้าว

๔. ประโยชน์ของข้าว
๕. อาหารที่ทำมาจากข้าว

สัปดาห์ที่ ๒๙ โลกสวยด้วยมือเรา

๑. ความหมาย ประเภท สิ่งแวดล้อม
๒. การดูแลสิ่งแวดล้อมธรรมชาติ
๓. การดูแลสิ่งแวดล้อมที่มนุษย์สร้างขึ้น
๔. ความแตกต่างของสิ่งแวดล้อม
๕. ประโยชน์และโทษของสิ่งแวดล้อมตามธรรมชาติ

สัปดาห์ที่ ๓๐ เรารักประเทศไทยร่วมใจด้านทุจริต

๑. ธงชาติไทย/การร้องเพลงชาติไทย/การแต่งกายแบบไทย
๒. หน้าที่ของพลเมืองไทย
๓. ความซื่อสัตย์/แบ่งปัน/ความรับผิดชอบ
๔. คุณธรรมจริยธรรมความเป็นไทย
๕. ความจงรักภักดีต่อ ชาติศาสนา พระมหากษัตริย์

สัปดาห์ที่ ๓๑ ปลอดภัยในยานพาหนะ

๑. ความสำคัญของยานพาหนะ
๒. เปรียบเทียบความแตกต่างของยานพาหนะ
๓. วิธีการปฏิบัติตนให้ปลอดภัยระหว่างการเดินทาง
๔. การปฏิบัติตามกฎจราจร
๕. อาชีพที่เกี่ยวข้องกับการเดินทาง

สัปดาห์ที่ ๓๒ สารแห่งสีสัน

๑. ชื่อสี
๒. ประเภทของสี
๓. สีที่ได้จากธรรมชาติ
๔. แม่สีและการผสมสีได้ ๓ สี
๕. ประโยชน์และโทษของสี

สัปดาห์ที่ ๓๓ สร้างฝันนักคิด

๑. เรียนรู้เรื่องจำนวน ๑-๒๐
๒. การวัด เปรียบเทียบสิ่งของโดยใช้เครื่องมือวัด
๓. เรขาคณิต/ พีชคณิต (ต่อแบบรูปตามความคิดของตนเอง)
๔. การวิเคราะห์
๕. ทักษะและกระบวนการทางคณิตศาสตร์ (การสื่อความหมายทางคณิตศาสตร์เชื่อมโยงความรู้กับ

ศาสตร์อื่นๆ)

สัปดาห์ที่ ๓๔ วิทยาศาสตร์สร้างสรรค์

๑. ชื่อสี
๒. ประเภทของสี
๓. สีที่ได้จากธรรมชาติ
๔. แม่สีและการผสมสีได้ ๓ สี

๕. ประโยชน์และโทษของสี

สัปดาห์ที่ ๓๕ การสื่อสารไร้พรมแดน

๑. ความหมายและความสำคัญของการสื่อสาร
๒. การเลือกใช้อุปกรณ์สำหรับการสื่อสาร
๓. ประโยชน์และโทษของการใช้เครื่องมือในการสื่อสาร
๔. ความแตกต่างในการสื่อสาร จากการใช้อุปกรณ์ชนิดต่างๆ
๕. มารยาทในการใช้เครื่องมือสื่อสาร

สัปดาห์ที่ ๓๖ ท้องแดนอาเซียน

๑. ชาติอาเซียน
๒. ตราสัญลักษณ์อาเซียน
๓. คำขวัญอาเซียน
๔. เพลงอาเซียน
๕. ภาษาอาเซียน

สัปดาห์ที่ ๓๗ เรียนรู้วัฒนธรรม

๑. ศาสนาและวันสำคัญ
๒. ชุดแต่งกายประจำชาติ
๓. อาหารประจำชาติ
๔. ภาษา/ประเพณีและวัฒนธรรมประจำชาติ
๕. การละเล่น/การแสดงและนิทานประจำชาติ

สัปดาห์ที่ ๓๘ ผู้นำพอเพียง

๑. ความพอประมาณ
๒. ความมีเหตุผล
๓. ความรอบรู้
๔. มีภูมิคุ้มกันที่ดี
๕. คุณธรรมความดี

สัปดาห์ที่ ๓๙ หนูน้อยตาวีเศษ

๑. ประเภทของขยะ
๒. การคัดแยกขยะ
๓. การกำจัดขยะที่ถูกวิธี
๔. ประโยชน์และโทษของขยะ
๕. การป้องกันและลดการทิ้งขยะ

สัปดาห์ที่ ๔๐ หนูน้อยช่างสงสัย (ทบทวน/ประเมินพัฒนาการ)

สาระการจัดประสบการณ์การเรียนรู้ การศึกษาปฐมวัย อายุ ๕-๖ ปี

สัปดาห์ที่ ๑ ก้าวใหม่ในโรงเรียน

- รู้ค่าเลข ๐ นับปากเปล่า ๑ - ๑๐ นับเพิ่ม ลด
- อ่านพยัญชนะ ก - ฮ
- ท่องปากเปล่า A - Z

สัปดาห์ที่ ๒ ก้าวใหม่ในโรงเรียน/โตไปไม่ไกล

- เลข ๑ ๑
- นับเพิ่ม ลด ๑-๑๐
- พยัญชนะ ง จ
- ตัวอักษร A B
- คำตรงข้าม สั้น - ยาว

สัปดาห์ที่ ๓ เด็กดีมีวินัย

- นับจำนวนและรู้ค่าตัวเลข ๒ ๒
- นับเพิ่ม ลด ๑-๑๐
- พยัญชนะ ว ร
- ตัวอักษร C D
- คำศัพท์ BOY = เด็กผู้ชาย GIRL = เด็กผู้หญิง
- คำตรงข้าม อ้วน - ผอม

สัปดาห์ที่ ๔ อวัยวะและการดูแลรักษา

- นับจำนวนและรู้ค่าตัวเลข ๓ ๓
- นับเพิ่ม ลด ๑-๑๐
- พยัญชนะ ธ บ
- ตัวอักษร E F
- คำศัพท์ EYE = ตา EAR= หู NOSE = จมูก MOUTH = ปาก HAND = มือ
- FOOT = เท้า
- คำตรงข้าม สูง - ต่ำ สูง - เตี้ย

สัปดาห์ที่ ๕ กินดี อยู่ดี มีสุข

- นับจำนวนและรู้ค่าตัวเลข ๔ ๔
- นับเพิ่ม ลด ๑-๑๐
- พยัญชนะ บ ป ษ
- ตัวอักษร G H
- คำศัพท์ GOOD MORNING = สวัสดีตอนเช้า EAT = กิน HAPPY = มีความสุข
- คำตรงข้าม มาก - น้อย

สัปดาห์ที่ ๖ ขยับกายสบายชีวิ

- นับจำนวนและรู้ค่าตัวเลข ๕ ๕
- นับเพิ่ม ลด ๑-๑๐
- พยัญชนะ ก ถ ภ

- ตัวอักษร I J
- คำศัพท์ GOOD BYE = ลา ก่อน
- คำตรงข้าม ใกล้ – ไกล ขึ้น – ลง

สัปดาห์ที่ ๗ ปลดภัยไว้ก่อน

- นับจำนวนและรู้ค่าตัวเลข ๖ ๖
- นับเพิ่ม ลด ๑-๑๐
- พยัญชนะ ผ ฝ ย
- ตัวอักษร K L
- คำศัพท์ THANK YOU = ขอขอบคุณ PLAY = เล่น ROAD = ถนน
- คำตรงข้าม บน-ล่าง ปลดภัย – อันตราย

สัปดาห์ที่ ๘ หนูน้อยนักสัมผัส

- นับจำนวนและรู้ค่าตัวเลข ๗ ๗
- นับเพิ่ม ลด ๑-๑๐
- พยัญชนะ พ ฟ ห
- ตัวอักษร M N
- คำศัพท์ HOT= ร้อน COOL = เย็น
- คำตรงข้าม หนัก – เบา ร้อน – เย็น เรียบ – ขรุขระ
- ทบทวนคำสนทนา

สัปดาห์ที่ ๙ หนูน้อยน่ารัก

- นับจำนวนและรู้ค่าตัวเลข ๘ ๘
- นับเพิ่ม ลด ๑-๑๐
- พยัญชนะ ด ต ศ
- ตัวอักษร O P
- คำศัพท์ ONE = หนึ่ง SMILE= ยิ้ม LOVE = ความรัก
- คำตรงข้าม สวย – ขี้เหร่
- ทบทวนคำสนทนา

สัปดาห์ที่ ๑๐ หนูทำได้

- นับจำนวนและรู้ค่าตัวเลข ๘ ๘
- นับเพิ่ม ลด ๑-๑๐
- พยัญชนะ ด ต ฒ
- ตัวอักษร Q R
- คำศัพท์ TWO = สอง WATER= น้ำ FOOD = อาหาร
- คำตรงข้าม สะอาด – สกปรก
- ทบทวนคำสนทนา

สัปดาห์ที่ ๑๑ บ้านแสนสุข

- นับจำนวนและรู้ค่าตัวเลข ๑ -๑๐
- นับเพิ่ม ลด ๑-๑๐
- พยัญชนะ ข ช

- ตัวอักษร S T
- คำศัพท์ HOUSE = บ้าน
- คำตรงข้าม ใหญ่ – เล็ก กว้าง- แคบ

สัปดาห์ที่ ๑๒ ครอบครัวสุขสันต์

- นับจำนวนและรู้ค่าตัวเลข ๑ – ๑๐
- นับเพิ่ม ลด ๑-๑๐
- เครื่องหมาย =
- พยัญชนะ ข ซ
- ตัวอักษร U V
- คำศัพท์ FATHER= พ่อ MOTHER = แม่
- คำตรงข้ามอายุ อ่อน – แก่

สัปดาห์ที่ ๑๓ บ้านเรือนเคียงกัน

- นับจำนวนและรู้ค่าตัวเลข ๑ – ๑๐
- นับเพิ่มลด ๑-๑๐
- เครื่องหมาย < >
- พยัญชนะ น ฉ
- ตัวอักษร W X
- คำศัพท์ THREE = สาม
- คำตรงข้าม ใน – นอก หน้า – หลัง

สัปดาห์ที่ ๑๔ โรงเรียนของฉัน

- นับจำนวนและรู้ค่าตัวเลข ๑๑ ๑๑
- ทบทวนเครื่องหมาย = # และ < >
- พยัญชนะ น ฉ
- ตัวอักษร Y Z
- คำศัพท์ SCHOOL = โรงเรียน TEACHER = คุณครู
- คำตรงข้าม ไกล – ใกล้ เร็ว – ช้า

สัปดาห์ที่ ๑๕ ชุมชนน่าอยู่

- นับจำนวนและรู้ค่าตัวเลข ๑๒ ๑๒
- ความหมายของการบวก
- พยัญชนะ ท ท ห
- อักษร A - Z
- คำศัพท์ FOUR = สี่ HOSPITAL = โรงพยาบาล TEMPLE = วัด
- คำตรงกันข้าม รวย –จน เก่า - ใหม่

สัปดาห์ที่ ๑๖ จังหวัดของเรา

- นับจำนวนและรู้ค่าตัวเลข ๑๓
- ความหมายของการลบ
- พยัญชนะ ล ส
- คำศัพท์ FIVE = ห้า

- คำตรงกันข้าม มาก - น้อย

สัปดาห์ที่ ๑๗ อาชีพในฝัน

- นับจำนวนและรู้ค่าตัวเลข ๑๔ ๑๔
- โจทย์ปัญหาการบวก (ปากเปล่า)
- พยัญชนะ อ ฮ
- คำศัพท์ SIX = หก SEVEN = เจ็ด DOCTOR = หมอ NURSE = พยาบาล
- คำตรงกันข้าม ขาว - ดำ รวย - จน

สัปดาห์ที่ ๑๘ สมาชิกประเทศอาเซียน

- นับจำนวนและรู้ค่าตัวเลข ๑๕ ๑๕
- โจทย์ปัญหาการบวก (ปากเปล่า)
- พยัญชนะ ญ ณ ฌ
- คำศัพท์ EIGHT = แปด NINE = เก้า
- คำตรงกันข้าม ไกล - ใกล้

สัปดาห์ที่ ๑๙ บ้านเราและเพื่อนบ้านอาเซียน

- นับจำนวนและรู้ค่าตัวเลข ๑๖ ๑๖
- โจทย์ปัญหาการลบ (ปากเปล่า)
- พยัญชนะ ฎ ฏ ฐ
- คำศัพท์ TEN = สิบ
- ทบทวน ONE - TEN
- คำตรงกันข้าม มาก - น้อย

สัปดาห์ที่ ๒๐ หนูน้อยช่างสงสัย (ทบทวน/ประเมินพัฒนาการ)

สัปดาห์ที่ ๒๑ สิ่งมีชีวิตและสิ่งไม่มีชีวิต

- นับจำนวนและรู้ค่าตัวเลข ๑๗ ๑๗
- ทบทวนความหมาย ๑ - ๑๑
- โจทย์ปัญหา
- รู้จักสระ - ะ
- ทบทวนตัวอักษร A- Z ONE - TEN
- คำตรงกันข้าม ตาย - เป็น

สัปดาห์ที่ ๒๒ ฤดูหนาว

- นับจำนวนและรู้ค่าตัวเลข ๑๘ ๑๘
- โจทย์ปัญหาการบวก - การลบ (เกมบวก- ลบ)
- รู้จักสระ - ำ
- คำศัพท์ HOT = ร้อน COLD = เย็น RAIN = ฝน
- คำตรงกันข้าม ร้อน - เย็น เปียก - แห้ง

สัปดาห์ที่ ๒๓ กลางวัน กลางคืน

- นับจำนวนและรู้ค่าตัวเลข ๑๙ ๑๙
- โจทย์ปัญหาการบวก - การลบ (เกมบวก- ลบ)
- รู้จักสระ - อี

- คำศัพท์ RAINBOW =สายรุ้ง SUN = พระอาทิตย์ MOON = พระจันทร์
NIGHT = กลางคืน
- คำตรงกันข้าม มีด - สว่าง

สัปดาห์ที่ ๒๔ สัตว์โลกน่ารัก

- นับจำนวนและรู้ค่าตัวเลข ๒๐ ๒๐
- โจทย์ปัญหาการ บวก - การลบ
- สัญลักษณ์แทนโจทย์ปัญหา
- เกมผสมสระ อู
- คำศัพท์ BIRD =นก CAT = แมว DOG = สุนัข
- คำตรงกันข้าม ดุ - เชื่อง

สัปดาห์ที่ ๒๕ ต้นไม้ในชุมชน

- นับจำนวนและรู้ค่าตัวเลข ๑-๒๐ ๑-๒๐
- โจทย์ปัญหาการบวก-ลบ
- สัญลักษณ์แทนโจทย์ปัญหา
- คำศัพท์ TREE = ต้นไม้
- คำตรงข้ามใหญ่-เล็ก

สัปดาห์ที่ ๒๖ โลกของแมลง

- นับจำนวนและรู้ค่าตัวเลข ๑-๒๐ ๑-๒๐
- โจทย์ปัญหาการบวกลบและสัญลักษณ์
- สระ อี
- คำศัพท์ ANT = มด BUTTERFLY = ผีเสื้อ BEE = ผึ้ง
- คำตรงข้ามสูง-ต่ำ

สัปดาห์ที่ ๒๗ ดิปลี่ขึ้นก ผัก ผลไม้

- นับจำนวนและรู้ค่าตัวเลข ๑-๒๐ , ๑-๒๐
- บวก ลบในแนวนอน ผลลัพธ์ไม่เกิน ๕
- รู้จักสระ อู
- ทบทวน A - Z
- คำศัพท์ FRUIT = ผลไม้ BANANA= กล้วย APPLE = แอปเปิ้ล CARROT = แครอท
- คำตรงข้ามเปรี้ยว-หวาน

สัปดาห์ที่ ๒๘ ข้าวมหัศจรรย์

- บวก ลบ ในแนวนอน ผลลัพธ์ไม่เกิน ๕
- ผสมสระ อี สระ อา
- ทบทวน A- Z
- คำศัพท์ RICE = ข้าว EAT = กิน
- คำตรงข้ามสุก-ดิบ

สัปดาห์ที่ ๒๙ โลกสวยด้วยมือเรา

- ทบทวนนับจำนวนและรู้ค่าตัวเลข ๑-๑๐
- บวก ลบ ในแนวนอน ผลลัพธ์ไม่เกิน ๕

- ผสมสระ อี สระ อา
- คำศัพท์ WORLD = โลก THEE = ต้นไม้ FLOWER = ดอกไม้
- คำตรงข้ามใส - ชุ่น สะอาด - สกปรก

สัปดาห์ที่ ๓๐ เราชักประเทศไทยร่วมใจด้านทุจริต

- ทบทวนนับจำนวนและรู้ค่าตัวเลข ๑-๑๐
- บวก ลบ ในแนวนอน ผลลัพธ์ไม่เกิน ๑๐
- ผสมสระ อี สระ อา
- คำศัพท์ THAILANG = ประเทศไทย SMILE = ยิ้ม LOVE = ความรัก
- ทบทวนบทสนทนา
- คำตรงข้ามถูก - ผิด

สัปดาห์ที่ ๓๑ ปลอดภัยในยานพาหนะ

- ทบทวนนับจำนวนและรู้ค่าตัวเลข ๑-๑๐
- บวก ลบ ในแนวนอน ผลลัพธ์ไม่เกิน ๕
- ผสมสระ อี สระ อา
- คำศัพท์ CAR = รถยนต์ BOAT= เรือ PLANE = เครื่องบิน Van = รถตู้ BICYCLE = จักรยาน
- คำตรงข้ามเร็ว - ช้า

สัปดาห์ที่ ๓๒ สาระแห่งสีสัน

- ทบทวนนับจำนวนและรู้ค่าตัวเลข ๑-๑๐
- บวก ลบ ในแนวนอน ผลลัพธ์ไม่เกิน ๕
- คำว่า .สวย คำศัพท์สีต่างๆ สีแดง สีเหลือง สีน้ำเงิน
- คำศัพท์ RED = สีแดง PINK= สีชมพู GREEN= สีเขียว
- คำตรงข้ามอ่อน - แข็ง ดำ - ขาว

สัปดาห์ที่ ๓๓ สร้างฝันนักคิด

- ทบทวนรู้ค่าตัวเลข ๑-๑๐
- บวก ลบ ในแนวนอน ผลลัพธ์ไม่เกิน ๑๐
- ผสมสระ อะ สระ อี
- ทบทวน A-Z
- คำตรงข้ามมาก - น้อย เพิ่ม - ลด หนา - บาง

สัปดาห์ที่ ๓๔ วิทยาศาสตร์สร้างสรรค์

- ทบทวนนับจำนวนและรู้ค่าตัวเลข ๑-๑๐
- บวก ลบ ในแนวนอน ผลลัพธ์ไม่เกิน ๑๐
- คำ แสง เสียง ๆ ลฯ
- คำศัพท์ GOOD = ดี LIGHT = แสงสว่าง DARK = ความมืด
- คำตรงข้ามดี - ผิด เร็ว - ช้า

สัปดาห์ที่ ๓๕ การสื่อสารไร้พรมแดน

- ทบทวนนับจำนวนและรู้ค่าตัวเลข ๑-๑๐
- โจทย์ปัญหา บวก - ลบ ๕
- คำ จดหมาย โทรศัพท์

- คำศัพท์ TELEPHONE = โทรศัพท์ RADIO = วิทยุ TELEVISION = โทรทัศน์
- คำตรงข้ามดัง - เจียบ เร็ว - ช้า

สัปดาห์ที่ ๓๖ ท่องแดนอาเซียน

- นับปากเปล่า ๑-๕๐
- โจทย์ปัญหา บวก -ลบผลลัพธ์ไม่เกิน ๑๐
- คำ สวัสดิ์ ขอขอบคุณ
- คำศัพท์ CAR = รถยนต์ BOAT = เรือ PLANE = เครื่องบิน
- คำตรงข้ามขาว - ดำ

สัปดาห์ที่ ๓๗ เรียนรู้วัฒนธรรม

- นับปากเปล่า ๑-๕๐
- โจทย์ปัญหาบวก ลบ ผลลัพธ์ไม่เกิน ๑๐
- คำ สวัสดิ์ ขอขอบคุณ ขอโทษ ฯลฯ
- ทบทวนบทสนทนา
- รู้จักคำตรงข้าม เก่า -ใหม่

สัปดาห์ที่ ๓๘ ผู้นำพอเพียง

- นับปากเปล่า ๑-๕๐
- โจทย์ปัญหาบวก ลบ ผลลัพธ์ไม่เกิน ๑๐
- คำศัพท์ GOOD =ดี YES =ใช่ NO = ไม่ใช่
- ทบทวนการผสมสระ อะ อา
- รู้จักคำตรงข้าม ประหยัด -ฟุ่มเฟือย

สัปดาห์ที่ ๓๙ หนูน้อยตาวิเศษ

- นับปากเปล่า ๑-๕๐
- โจทย์ปัญหาบวก ลบ ผลลัพธ์ไม่เกิน ๑๐
- คำ ขยะ สกปรก สะอาด
- คำศัพท์ CLEAN DIRTY
- ทบทวนการผสมสระ อะ อา อี อี้ อึ อู
- คำตรงข้าม สะอาด - สกปรก

สัปดาห์ที่ ๔๐ หนูน้อยช่างสงสัย (ทบทวน/ประเมินพัฒนาการ)

กำหนดการจัดประสบการณ์-หน่วยการเรียนรู้ปฐมวัย
อายุ ๕-๖ ปี

สาระที่ควรเรียนรู้	สัปดาห์ที่	หน่วยการเรียนรู้
เรื่องราวเกี่ยวกับตัวเด็ก	๑-๒ ๓ ๔ ๕ ๖ ๗ ๘ ๙ ๑๐	ก้าวใหม่ในโรงเรียน เด็กดีมีวินัย อวัยวะและการดูแลรักษา กินดี อยู่ดี มีสุข ขยับกายสบายชีวี ปลอดภัยไว้ก่อน หนูน้อยนักสัมผัส หนูน้อยน่ารัก หนูทำได้
เรื่องราวเกี่ยวกับบุคคลและสถานที่แวดล้อมเด็ก	๑๑ ๑๒ ๑๓ ๑๔ ๑๕ ๑๖ ๑๗ ๑๘ ๑๙ ๒๐	บ้านแสนสุข ครอบครัวสุขสันต์ บ้านเรือนเคียงกัน โรงเรียนของฉัน ชุมชนน่าอยู่ จังหวัดของเรา อาชีพในฝัน สมาชิกประเทศอาเซียน บ้านเราและเพื่อนบ้านอาเซียน หนูน้อยช่างสงสัย (ทบทวน/ประเมินพัฒนาการ) ทบทวน
ธรรมชาติรอบตัว	๒๑ ๒๒ ๒๓ ๒๔ ๒๕ ๒๖ ๒๗ ๒๘ ๒๙	สิ่งมีชีวิตและสิ่งไม่มีชีวิต ฤดูธรรมชาติ กลางวันกลางคืน สัตว์โลกน่ารัก ต้นไม้ในชุมชน โลกของแมลง ดีป्लीซันก ผัก ผลไม้ ข้าวมหัศจรรย์ โลกสวยด้วยมือเรา

สาระที่ควรเรียนรู้	สัปดาห์ที่	หน่วยการเรียนรู้
สิ่งต่างๆรอบตัวเด็ก	๓๐	เรารักประเทศไทยร่วมใจด้านทุจริต
	๓๑	ปลอดภัยในยานพาหนะ
	๓๒	สาระแห่งสี่สັນ
	๓๓	สร้างฝันนักคิด
	๓๔	วิทยาศาสตร์สร้างสรรค์
	๓๕	การสื่อสารไร้พรหมแดน
	๓๖	ห้องแดนอาเซียน
	๓๗	เรียนรู้วัฒนธรรม
	๓๘	ผู้นำพอเพียง
	๓๙	हनุน้อยตาวพิเศษ
	๔๐	हनุน้อยช่างสงสัย (ทบทวน/ประเมินพัฒนาการ)

กิจกรรมสำหรับเด็กอายุ ๕-๖ ปี สามารถนำมาจัดเป็นกิจกรรมประจำวันได้หลายรูปแบบเป็นการช่วยให้ครูหรือ
 ประสพการณ์ทราบว่าแต่ละวันทำกิจกรรมอะไร เมื่อใดและอย่างไร และทั้งนี้ การจัดกิจกรรมประจำวันสามารถจัด
 ได้หลายรูปแบบ ขึ้นอยู่กับความเหมาะสมในการนำไปใช้ของแต่ละหน่วยงานและสภาพชุมชนที่สำคัญครูต้องคำนึง
 การจัดกิจกรรมให้ครอบคลุมพัฒนาการทุกด้าน การจัดกิจกรรมประจำวันมีหลักการจัดและขอบข่ายของกิจกรรม
 ประจำวัน เช่น

- ๑.การบูรณาการการเรียนรู้โครงงานฐานวิจัยเข้ากับหน่วยการเรียนรู้แต่ละหน่วย
- ๒.การบูรณาการการเรียนรู้สวนพฤกษศาสตร์โรงเรียน
- ๓.การบูรณาการการเรียนรู้จินตคณิต
- ๔.การบูรณาการการเรียนรู้ทักษะด้านภาษา จีน อังกฤษ

หลักการจัดกิจกรรมประจำวัน

๑. กำหนดระยะเวลาในการจัดกิจกรรมแต่ละกิจกรรมให้เหมาะสมกับวัยของเด็กในแต่ละวันแต่ยืดหยุ่นได้ตามและความสนใจของเด็ก เช่น

วัย ๕-๖ ขวบ มีความสนใจช่วงสั้นประมาณ ๘ นาที

๒. กิจกรรมที่ต้องใช้ความคิด ทั้งในกลุ่มเล็กและกลุ่มใหญ่ ไม่ควรใช้เวลาต่อเนื่องนานเกินกว่า ๒๐ นาที

๓. กิจกรรมที่มีการวางแผนกิจกรรมล่วงหน้าใน ๑ กิจกรรม เวลาที่ใช้ในแต่ละวันสำหรับเด็กอายุ ๓-๔ ปี ประมาณ ๔๕ นาที ครูต้องพิจารณาว่าเด็กมีช่วงความสนใจสั้นจะต้องจัดแบ่งเวลาหลายช่วงให้เหมาะกับเด็ก

๔. กิจกรรมที่เด็กอิสระเลือกเสรี เพื่อช่วยให้เด็กรู้จักเลือกตัดสินใจ คิดแก้ปัญหา คิดสร้างสรรค์ เช่น การเล่นตามมุม การเล่นเกมกลางแจ้ง ฯลฯ

๕. กิจกรรมควรมีความสมดุลระหว่างกิจกรรมในห้องและนอกห้องกิจกรรมที่ใช้กล้ามเนื้อใหญ่และกล้ามเนื้อเล็ก กิจกรรมที่เป็นรายบุคคล กิจกรรมย่อยและกลุ่มใหญ่ กิจกรรมที่เด็กเป็นผู้ริเริ่มและครูหรือผู้จัดประสบการณ์เป็นผู้ริเริ่มและกิจกรรมที่ใช้กำลังให้ครบทุกประเภท ทั้งนี้กิจกรรมที่ต้องออกกำลังกายควรจัดสลับกับกิจกรรมที่ต้องใช้กำลังมากนัก เพื่อเด็กจะได้ไม่เหนื่อยเกินไป

สถานศึกษาจัดการเรียนการสอนให้เด็กอายุ ๕-๖ ปี โดยจัดการเรียนรู้แบบบูรณาการผ่านการเล่นเป็นการบูรณาการทั้งทางด้านเนื้อหาสาระและกระบวนการผ่านการจัดกิจกรรม ๖ กิจกรรม ดำเนินการดังนี้

๑. กิจกรรมเคลื่อนไหวและจังหวะ

๒. กิจกรรมเสริมประสบการณ์ (กิจกรรมในวงกลม)

๓. กิจกรรมสร้างสรรค์

๔. กิจกรรมเสรี

๕. กิจกรรมกลางแจ้ง

๖. เกมการศึกษา

กิจกรรมเคลื่อนไหวและจังหวะ

กิจกรรมเคลื่อนไหวและจังหวะ เป็นกิจกรรมให้เด็กได้เคลื่อนไหวส่วนต่างๆ ของร่างกายตามจังหวะอย่างอิสระ โดยใช้เสียงเพลง คำคล้องจอง เครื่องเคาะจังหวะ และอุปกรณ์อื่นๆ ประกอบการเคลื่อนไหว เพื่อส่งเสริมให้เด็กเกิดจินตนาการความคิดสร้างสรรค์ รู้จังหวะและควบคุมการเคลื่อนไหวของตนเองได้ กิจกรรมเคลื่อนไหวและจังหวะประกอบด้วย

๑. การเคลื่อนไหวขั้นพื้นฐาน

๒. การเคลื่อนไหวอิสระ

๓. การเคลื่อนไหวตามคำบรรยาย

๔. การเคลื่อนไหวตามจินตนาการ

ฯลฯ

กิจกรรมเสริมประสบการณ์ (กิจกรรมในวงกลม)

จุดประสงค์ของการจัดกิจกรรมในวงกลม

๑. เพื่อให้เด็กเข้าใจเนื้อหาและเรื่องราวในแผนการจัดประสบการณ์

๒. เพื่อให้เด็กเกิดความสัมพันธ์ใกล้ชิดครูและครูจะได้ดูแลพฤติกรรมเด็กได้อย่างใกล้ชิด

๓. เพื่อให้เด็กได้ฝึกความมีระเบียบวินัย มารยาทในการฟัง พูดและลักษณะนิสัยที่ลักษณะการจัดเนื้อหาเป็นการเตรียมสร้างเสริมประสบการณ์ชีวิตแบบบูรณาการโดยจัดเป็นหน่วยสอนประจำสัปดาห์แบบบูรณาการตลอดปีการศึกษา ดังนี้

๑. สาระที่ควรเรียนรู้ เรื่องราวเกี่ยวกับตัวเด็ก

- ๒.สาระที่ควรเรียนรู้ เรื่องราวเกี่ยวกับบุคคลและสถานที่แวดล้อมเด็ก
- ๓.สาระที่ควรเรียนรู้ ธรรมชาติรอบตัว
- ๔.สาระที่ควรเรียนรู้ สิ่งต่างๆรอบตัวเด็ก

กิจกรรมสร้างสรรค์

กิจกรรมสร้างสรรค์เป็นกิจกรรมที่ช่วยให้เด็กให้แสดงออกทางอารมณ์ ความรู้สึก ความคิดริเริ่มสร้างสรรค์ และจินตนาการโดยใช้การปฏิบัติงานศิลปะ การจัดกิจกรรม หรือการจัดกิจกรรมศิลปะสำหรับเด็กปฐมวัย เป็นกิจกรรมเกี่ยวกับงานศิลปะศึกษาต่างๆ ได้แก่ การวาดภาพระบายสี การปั้น การพิมพ์ภาพ การพับ การตัด การฉีก การปะ ตลอดจนการประดิษฐ์เศษวัสดุ ฯลฯ ที่มุ่งพัฒนากระบวนการคิดสร้างสรรค์ การรับรู้เกี่ยวกับ ความสวยงาม และส่งเสริมกระตุ้นให้เด็กแต่ละคนได้แสดงออกตามความรู้สึกของตนเอง ปลุกฝังลักษณะนิสัยให้เป็นคนมีความ ประณีต มีความละเอียดอ่อน เป็นคนเจ้าระเบียบ รักความสะอาดในการทำงาน ซื่อควรตระหนักรู้และให้ ความสำคัญ คือ การจัดกิจกรรมสร้างสรรค์ระดับปฐมวัย มีได้มุ่งเน้นผลงานที่สวยงาม แต่เป็นการส่งเสริมความคิด ริเริ่มสร้างสรรค์ของเด็ก การใช้คำว่ากิจกรรมสร้างสรรค์เพื่อให้ครูระลึกอยู่เสมอว่า ศิลปะสำหรับเด็กมิได้เน้นให้ เด็กทำได้สวยหรือเหมือนของจริง แต่ทำให้เด็กได้พัฒนาครบทุกด้าน

กิจกรรมเสรี

จุดมุ่งหมายของการจัดศูนย์การเรียนรู้กิจกรรมเสรี

ศูนย์การเรียนรู้กิจกรรมเสรีมีความมุ่งหมายสำคัญโดยเฉพาะ ดังนี้

๑.ให้เด็กได้รับประสบการณ์ตรงด้วยการประกอบกิจกรรมที่สอดคล้องกับธรรมชาติและสนองความต้องการของเด็กทางการเล่นที่แฝงไว้ซึ่งการศึกษา

๒.เปิดโอกาสให้เด็กได้ทดลอง คิดค้นคว้าและสร้างสรรค์ด้วยความสนุกสนานและเพลิดเพลิน แสวงหาความรู้ด้วยตนเองโดยไม่ต้องกังวล

๓.ฝึกทักษะการเตรียมความพร้อมด้านประสาทสัมผัสทางตาและมือเกิดพัฒนาการทางการตัดสินใจ การมีเหตุผล ภูษานาด จำนวนสี และรูปลักษณะ ทั้งช่วยฝึกเชาว์ปัญญา อันเป็นทางนำหรือเตรียมเด็กไปสู่การอ่าน และเขียนในโอกาสต่อไป

๔.ฝึกเด็กให้ทำงานกลุ่ม เรียนรู้สิทธิและหน้าที่ ความรับผิดชอบของตนและเพื่อนภายในสังคมเล็กๆและ รับฟังความคิดเห็นผู้อื่น เป็นต้น

กิจกรรมกลางแจ้ง

** จุดมุ่งหมายของการจัดกิจกรรมเล่นกลางแจ้ง

๑)เพื่อให้เด็กได้ออกกำลังกายกลางแจ้งซึ่งจะช่วยให้เด็กมีสุขภาพดี

๒) เพื่อพัฒนากล้ามเนื้อใหญ่ กล้ามเนื้อเล็ก และประสาทสัมผัสระหว่างมือกับตา มือกับเท้า

๓) เพื่อเป็นการพัฒนาทาง อารมณ์ สังคม และสติปัญญาและจินตนาการของเด็ก

เกมการศึกษา

เกมการศึกษาเป็นเกมการเล่นที่ฝึกการสังเกต พัฒนาการกระบวนการคิด และความคิดรวบยอดเกม การศึกษามีกฎ กติกาต่างๆ เด็กสามารถเล่นคนเดียวหรือเล่นเป็นกลุ่มได้ เกมการศึกษาที่เหมาะสมสำหรับเด็ก ระดับก่อนประถมศึกษา เช่น เกมการจับคู่สิ่งๆที่เหมือนกัน เกมแยกประเภท จัดหมวดหมู่ เกมการเรียงลำดับ เกม การสังเกตรายละเอียดของภาพ เกมการหาความสัมพันธ์ ฯลฯ

เกมการศึกษาที่จัดให้เด็กเล่น ควรเริ่มจากง่ายไปหายาก จากภาพไปสู่รูปทรงและสัญลักษณ์ที่ซับซ้อนขึ้น เมื่อครูให้เด็กเล่นเกมใหม่ ควรแนะนำวิธีการเล่น และเมื่อเล่นเสร็จครูควร ตรวจสอบความถูกต้อง บางเกมเด็ก อาจตรวจสอบคำตอบได้ด้วยตนเอง

เกมการศึกษาที่ครูสามารถผลิตได้ด้วยตนเองอย่างง่าย ๆ ให้สอดคล้องกับเนื้อหา หรือประสบการณ์ที่ต้องการ ให้เด็กเรียนรู้ ควรเปิดโอกาสให้เด็กเล่นเกมการศึกษาเป็นรายบุคคลหรือกลุ่มย่อยทุกวัน โดยอาจจัดวางไว้ให้เด็กเลือกเล่น ทบทวนตามความต้องการนอกเหนือจากเวลาที่กำหนด

การจัดประสบการณ์การเรียนรู้ตามแนวสะเต็มศึกษาสำหรับเด็กปฐมวัย

สะเต็มศึกษา (STEM Education เป็นแนวการจัดประสบการณ์การเรียนรู้ที่บูรณาการศาสตร์ ทั้งศาสตร์ ๔ ศาสตร์ เข้าด้วยกันโดยนำเอาอักษรตัวแรกของศาสตร์ทั้ง ๔ มารวมกัน ได้แก่ วิทยาศาสตร์ (Science) เทคโนโลยี (technology) วิศวกรรม(Engineer)และคณิตศาสตร์(Mathematics) โดยมีแนวคิดในการนำเอาความรู้มาใช้แก้ปัญหาในชีวิตจริง รายละเอียดของศาสตร์ทั้ง ๔ มีดังต่อไปนี้

วิทยาศาสตร์(S)เป็นศาสตร์ที่ทำให้ผู้เรียนเข้าใจปรากฏการณ์ต่าง ๆ ที่เกิดขึ้นตามธรรมชาติ วิทยาศาสตร์จะมียุคประกอบ ๘ สาขารการเรียนรู้ ซึ่งได้แก่ สิ่งมีชีวิตกับกระบวนการดำรงชีวิต ชีวิตกับสิ่งแวดล้อม สารและสมบัติของสาร แรงและการเคลื่อนที่ พลังงาน กระบวนการเปลี่ยนแปลงของโลก ดาราศาสตร์และอวกาศ ธรรมชาติ วิทยาศาสตร์และเทคโนโลยีที่ประกอบด้วยทักษะต่างๆ ได้แก่ การสังเกต การสำรวจ การจำแนก การลงความเห็น การวัด การพยากรณ์ การหาความสัมพันธ์ระหว่างสเปกกับสเปส และสเปกกับเวลา เป็นต้น

เทคโนโลยี(T)เป็นศาสตร์ที่เกี่ยวข้องกับการนำเอา เครื่องอำนวยความสะดวกต่างๆ มาใช้ ตัวอย่างเทคโนโลยีในระดับปฐมวัย เช่น แวนชยาย อุปกรณ์เครื่องชั่ง ตวง วัด ไม้บรรทัด รอก เป็นต้น

วิศวกรรม (E)เป็นศาสตร์ที่เกี่ยวกับการออกแบบ การวางแผน การสร้าง

คณิตศาสตร์ (M)เป็นศาสตร์ที่พัฒนาทักษะการคิดอย่างมีเหตุผล การแก้ปัญหาให้กับผู้เรียน โดยสาระคณิตศาสตร์จะประกอบด้วย จำนวนและการดำเนินการ (เนื้อหาที่เกี่ยวข้องกับตัวเลข จำนวน ลำดับที่ การรวมจำนวน การแยกจำนวน) การวัด เรขาคณิต พีชคณิต การวิเคราะห์ข้อมูลและความน่าจะเป็นและทักษะกระบวนการทางคณิตศาสตร์

การจัดประสบการณ์การเรียนรู้ตามแนวสะเต็มศึกษาจะดำเนินการตามขั้นตอนที่สอดคล้องกับกระบวนการสืบเสาะหาความรู้ (Inquiry Process) ในระดับปฐมวัยซึ่งทางสถาบันส่งเสริมการสอนวิทยาศาสตร์และเทคโนโลยี (๒๕๕๑)ได้ให้หลักของการดำเนินการดังนี้

๑. การตั้งประเด็นคำถาม ซึ่งลักษณะของคำถามจะเป็น คำถามปลายเปิดที่นำไปสู่การสำรวจตรวจสอบ เช่น คำถามอย่างไร ทำไม

๒. การสำรวจตรวจสอบ เป็นขั้นตอนของการข้อมูลโดยใช้ทักษะกระบวนการทางวิทยาศาสตร์ เช่น การสังเกต การสำรวจ การวัด การทดลอง การสอบถามข้อมูลจากผู้รู้หรือผู้เชี่ยวชาญในเรื่องนั้นๆ

๓. การอธิบายเพื่อตอบคำถามในสิ่งที่สงสัยโดยมีข้อมูลเป็นหลักฐานที่สนับสนุน ซึ่งในระดับปฐมวัย เด็กอาจจะไม่สามารถอธิบายข้อมูลได้ แต่จะเป็นขั้นที่เด็กได้ข้อมูลที่พบจากการสำรวจตรวจสอบ ทำความเข้าใจกับข้อมูลนั้น

๔. การนำเสนอการสำรวจตรวจสอบอย่างง่าย ซึ่งในระดับปฐมวัยจะสามารถทำได้โดยการบอกเล่า การวาดภาพสื่อสาร การแสดงท่าทาง การประดิษฐ์ชิ้นงานเพื่อสะท้อนข้อค้นพบ เป็นต้น

สิ่งที่ครูปฐมวัยต้องคำนึงถึงในการจัดประสบการณ์การเรียนรู้ตามแนวสะเต็ม คือ ครูควรต้องกระตุ้นให้เด็กได้ใช้ทักษะกระบวนการคิดโดยการใช้คำถามปลายเปิด เพื่อให้เด็กได้นำความรู้แลประสบการณ์มาออกแบบเพื่อแก้ปัญหาหรือสถานการณ์ที่เกิดขึ้น เปิดโอกาสให้เด็กได้ลงมือทำกิจกรรม

การจัดกิจกรรมการเรียนรู้วิทยาศาสตร์ระดับปฐมวัย

วิทยาศาสตร์(E)เป็นศาสตร์ที่เกี่ยวกับการออกแบบ การวางแผน การสร้าง

คณิตศาสตร์(M)เป็นศาสตร์ที่พัฒนาทักษะการคิดอย่างมีเหตุผลการแก้ปัญหาให้กับผู้เรียน โดยสาระคณิตศาสตร์จะประกอบด้วย จำนวนและการดำเนินการ (เนื้อหาที่เกี่ยวข้องกับตัวเลข จำนวน ลำดับที่ การรวมจำนวน

การแยกจำนวน) การวัด เรขาคณิต พีชคณิต การวิเคราะห์ข้อมูลความน่าจะเป็นและทักษะกระบวนการทางคณิตศาสตร์

การจัดประสบการณ์การเรียนรู้ตามแนวสะเต็มศึกษาจะดำเนินการตามขั้นตอนที่สอดคล้องกับกระบวนการสืบเสาะหาความรู้(Inquiry Process)ในระดับปฐมวัยซึ่งทางสถาบันส่งเสริมการสอนวิทยาศาสตร์และเทคโนโลยี(๒๕๕๑)ได้ให้หลักดำเนินการดังนี้

๑. การตั้งประเด็นคำถามหรือปัญหา ซึ่งลักษณะของคำถามจะเป็น คำถามปลายเปิดที่นำไปสู่การสำรวจตรวจสอบ เช่น คำถามอย่างไร ทำไม

๒. การสำรวจตรวจสอบ เป็นขั้นตอนของการเก็บรวบรวมข้อมูลโดยใช้ทักษะกระบวนการทางวิทยาศาสตร์ เช่น การสังเกต การวัด การทดลอง การสอบถามข้อมูลจากผู้รู้หรือผู้เชี่ยวชาญในเรื่องนั้นๆ

๓. การอธิบายเพื่อตอบคำถามในสิ่งที่สงสัยโดยมีข้อมูลหลักฐานที่สนับสนุน ซึ่งในระดับปฐมวัย เด็กซึ่งอาจจะไม่สามารถอธิบายข้อมูลและหลักฐานที่สนับสนุนได้ แต่จะเป็นขั้นที่เด็กได้พบข้อมูลที่พบจากการสำรวจตรวจสอบทำความเข้าใจกับข้อมูลนั้นการนำเสนอการสำรวจอย่างง่ายซึ่งในรับปฐมวัยจะสามารถทำได้โดยการบอกเล่าการวาด ภาพสื่อสาร การแสดงท่าทาง การประดิษฐ์ชิ้นงานเพื่อสะท้อนข้อค้นพบ เป็นต้น สิ่งที่ครูปฐมวัยต้องคำนึงถึงในการจัดประสบการณ์การเรียนรู้ตามแนวสะเต็มศึกษา คือ ครูควรต้องกระตุ้นให้เด็กได้ใช้ทักษะกระบวนการคิดโดยใช้คำถามปลายเปิด เพื่อให้เด็กได้นำความรู้และประสบการณ์มาออกแบบเพื่อแก้ปัญหาหรือสถานการณ์ให้เด็กได้ลงมือกระทำกิจกรรม

การจัดประสบการณ์เรียนรู้วิทยาศาสตร์ระดับปฐมวัย

วิทยาศาสตร์มีบทบาทสำคัญอย่างยิ่งในการดำเนินชีวิตประจำวันของมนุษย์ การเรียนรู้ทางวิทยาศาสตร์จึงมีความสำคัญที่จะทำให้เกิดการพัฒนาชีวิต ทั้งความคิดเป็นเหตุเป็นผลคิดสร้างสรรค์ คิดวิเคราะห์วิจารณ์มีทักษะในการค้นคว้าหาความรู้ มีความสามารถในการแก้ปัญหาอย่างเป็นระบบ สามารถตัดสินใจโดยใช้ข้อมูลที่หลากหลายและมีประสิทธิภาพที่ตรวจสอบได้ ความรู้ทางวิทยาศาสตร์ช่วยให้มีความรู้ความเข้าใจเกี่ยวกับธรรมชาติและเทคโนโลยีที่มนุษย์สร้างขึ้น รวมถึงการนำความรู้ไปใช้อย่างสร้างสรรค์ มีเหตุผล มีคุณธรรม นอกจากนี้ยังช่วยให้ตีความรู้ความเข้าใจที่ถูกต้องเกี่ยวกับการใช้ประโยชน์ การดูแลรักษาตลอดจนการพัฒนาสิ่งแวดล้อมและทรัพยากรธรรมชาติอย่างสมดุลและยั่งยืน

การจัดประสบการณ์การเรียนรู้วิทยาศาสตร์ระดับปฐมวัยเป็นการตอบสนองและส่งเสริมพัฒนาการของเด็กในการเรียนรู้โลกธรรมชาติรอบตัวและพัฒนาการทักษะทางสติปัญญาต่างๆ เนื่องจากเด็กในระดับปฐมวัยมีพฤติกรรมธรรมชาติของการสืบเสาะหาความรู้แบบวิทยาศาสตร์อยู่ในตนเอง การส่งเสริมกระบวนการเรียนรู้และค้นพบตนเองมากที่สุด ให้เด็กกระบวนการเรียนรู้ตั้งแต่ระดับปฐมวัย จะช่วยส่งเสริมศักยภาพของเด็กในด้านต่างๆ

** เป้าหมายของการจัดประสบการณ์การเรียนรู้วิทยาศาสตร์ระดับปฐมวัย

เป้าหมายของการจัดประสบการณ์การเรียนรู้วิทยาศาสตร์ คือ เพื่อนำให้เด็กมีความสามารถ ดังนี้

๑)แสดงความตระหนักรู้เกี่ยวกับธรรมชาติและสิ่งแวดล้อมที่มนุษย์สร้างขึ้น ผ่านการลงมือปฏิบัติ การสำรวจ การสังเกต การตั้งคำถามและการแลกเปลี่ยนสิ่งที่ค้นพบ

๒)ดำเนินการสืบเสาะหาความรู้ต่างๆด้วยตนเองอย่างเสรี หรือตามแบบที่กำหนดไว้ รวมทั้งทำกิจกรรมตามคำแนะนำในการสังเกต การตั้งคำถาม การวางแผนการสำรวจ การตรวจสอบและการสื่อสารสิ่งที่ค้นพบ

๓)แสดงความเข้าใจและรู้จักดูแลรักษาธรรมชาติ

๔)สืบค้นและสนทนาเกี่ยวกับลักษณะและองค์ประกอบของสิ่งต่างๆและใช้สิ่งเหล่านั้นได้อย่างปลอดภัย

๕)รู้และสามารถใช้สิ่งของที่เป็นเทคโนโลยีได้อย่างง่ายๆได้อย่างเหมาะสมปลอดภัย

๖)เพื่อให้จัดวิทยาศาสตร์ มีคุณธรรม จริยธรรม และค่านิยมในการใช้วิทยาศาสตร์และเทคโนโลยีอย่างสร้างสรรค์

การจัดประสบการณ์การเรียนรู้คณิตศาสตร์ระดับปฐมวัย

ความสำคัญของคณิตศาสตร์ คณิตศาสตร์มีความสำคัญยิ่งต่อการพัฒนาความคิด ทำให้มนุษย์มีความคิดอย่างมีเหตุผล เป็นระบบ มีแบบแผน ตลอดจนการพัฒนาความคิดสร้างสรรค์ และสามารถวิเคราะห์ปัญหาหรือสถานการณ์ได้อย่างรอบคอบ ช่วยให้การคาดการณ์วางแผน แก้ปัญหา และนำไปใช้ในชีวิตประจำวันได้อย่างเหมาะสมและคณิตศาสตร์ยังเป็นเครื่องมือในการศึกษาด้านวิทยาศาสตร์ เทคโนโลยีและศาสตร์อื่นๆ

เด็กปฐมวัยเป็นวัยแห่งการเริ่มต้นเรียนรู้ มีความอยากรู้อยากเห็น ช่างสังเกต ชอบเล่นละสำรวจสิ่งต่างๆ รอบตัว คณิตศาสตร์สามารถพัฒนาเสริมสร้างให้เด็กมีความรู้ความเข้าใจธรรมชาติรอบตัวเด็ก การที่เด็กมีความรู้ความเข้าใจ มีทักษะกระบวนการทางคณิตศาสตร์และมีเจตคติที่ดีต่อคณิตศาสตร์ ไม่เพียงส่งผลให้เด็กประสบความสำเร็จในการเรียนรู้ทางคณิตศาสตร์เท่านั้น แต่จะส่งผลถึงการเรียนรู้ถึงศาสตร์อื่นๆด้วย คณิตศาสตร์จึงมีความสำคัญทั้งการเรียนรู้และมีประโยชน์ต่อการดำเนินชีวิต

การเรียนรู้คณิตศาสตร์ระดับปฐมวัย มุ่งให้เด็กทุกคนเตรียมความพร้อมด้านต่างๆ ทางคณิตศาสตร์อันเป็นพื้นฐานการเรียนรู้ในระดับประถมศึกษาต่อไป

- จำนวนและการดำเนินการ จำนวน การดำเนินการของจำนวน การรวมและการแยกกลุ่ม
- การวัด ความยาว น้ำหนัก ปริมาตร เงินและเวลา
- เรขาคณิต ตำแหน่ง ทิศทาง ระยะทาง รูปเรขาคณิตสองมิติ
- พีชคณิต แบบรูป แลความสัมพันธ์
- การวิเคราะห์ข้อมูลและความน่าจะเป็น การเก็บรวบรวมข้อมูลและการนำเสนอ

- ทักษะและกระบวนการทางคณิตศาสตร์ การแก้ปัญหา การให้เหตุผล การสื่อสาร การสื่อความหมายทางคณิตศาสตร์และการนำเสนอ การเชื่อมโยงความรู้ต่างๆ ทางคณิตศาสตร์และเชื่อมโยงคณิตศาสตร์กับศาสตร์อื่นๆและมีความคิดริเริ่มสร้างสรรค์

การจัดประสบการณ์การเรียนรู้กิจกรรมลูกเสือน้อย (กิจกรรมเพิ่มเติม)

กิจกรรมลูกเสือน้อยสำหรับเด็กปฐมวัย เพื่อฝึกระเบียบวินัย ความซื่อสัตย์สุจริต ความกล้าหาญ อดทน เชื้อมั่นในตนเอง กล้าแสดงออก กล้าสื่อสาร มีความสามัคคี เห็นอกเห็นใจผู้อื่น มีความเสียสละ บำเพ็ญตนเพื่อสาธารณประโยชน์ พัฒนาเยาวชนให้เป็นพลเมืองดี โดยไม่คำนึงถึงเชื้อชาติ ศาสนา พัฒนาสมรรถภาพของบุคคลทั้งทางสมอง ร่างกาย จิตใจ และศีลธรรม เพื่อให้เป็นบุคคลที่มีความประพฤติดีงาม ไม่กระทำความให้เป็นปัญหาต่อสังคม และดำรงชีวิตอย่างมีความหมายและสุขสบาย กิจกรรมลูกเสือน้อย เป็นกิจกรรมที่มุ่งปลูกฝังระเบียบวินัยและกฎเกณฑ์ เพื่อการอยู่ร่วมกัน ให้รู้จักการเสียสละและบำเพ็ญประโยชน์แก่สังคมและวิถีชีวิตในระบอบประชาธิปไตย

หลักการกระบวนการลูกเสือนั้นมีหลักการสำคัญ ดังนี้

๑. มีศาสนาเป็นหลักยึดทางจิตใจ จงรักภักดีต่อศาสนาที่ตนเคารพนับถือ และพึงปฏิบัติศาสนกิจด้วยความจริงใจ

๒. จงรักภักดีต่อพระมหากษัตริย์และประเทศชาติของตน พร้อมด้วยการส่งเสริมและสนับสนุนสันติสุขและสันติภาพ ความเข้าใจที่ดีซึ่งกันและกัน และความร่วมมือซึ่งกันและกัน

๓. เข้าร่วมพัฒนาสังคม ยอมรับและให้ความเคารพในเกียรติและศักดิ์ศรีของผู้อื่น และเพื่อนมนุษย์ทุกคน รวมทั้งธรรมชาติและสรรพสิ่งทั้งหลายในโลก

๔. มีความรับผิดชอบต่อการพัฒนาตนเองอย่างต่อเนื่อง

๕. ลูกเสือทุกคนต้องยึดมั่นในคำปฏิญาณและกฎของลูกเสือ

การจัดกิจกรรมลูกเสือ เนตรนารีตามหลักสูตร ควรจัดให้มีการเปิดประชุมกองทุกครั้ง เพื่อเป็นการฝึกระเบียบวินัยตนเองโดยปฏิบัติตามขั้นตอน ดังนี้

- พิธีเปิด (ชักธงขึ้น สวดมนต์ สงบนิ่ง ตรวจ แยก)

- เกมหรือเพลง
- การเล่าเรื่องสั้นที่เป็นประโยชน์
- พิธีปิด (นัดหมาย ตรวจ ชักธงลง เลิก)

การฝึก

๑. ให้มีนิสัยในการสังเกต จดจำ เชื่อฟัง และฟังตนเอง
๒. ให้มีความซื่อสัตย์สุจริต มีระเบียบวินัย และเห็นอกเห็นใจผู้อื่น
๓. ให้รู้จักบำเพ็ญตนเพื่อสาธารณประโยชน์
๔. ให้รู้จักทำการฝีมือและฝึกฝนการทำกิจกรรมต่าง ๆ ตามความเหมาะสม
๕. ให้รู้จักรักษาและส่งเสริมจารีตประเพณี วัฒนธรรม และความมั่นคงของชาติ

การจัดประสบการณ์การเรียนรู้สวนพฤกษศาสตร์

ตามที่สมเด็จพระเทพรัตนราชสุดาฯ สยามบรมราชกุมารี ทรงมีพระราชดำริบางประการเกี่ยวกับการอนุรักษ์พันธุกรรมพืช "การสอนและอบรมให้เด็กมีจิตสำนึกในการอนุรักษ์พืชพรรณนั้นควรใช้วิธีการปลูกฝังให้เด็กเห็นความงดงาม ความน่าสนใจและเกิดความปิติที่จะทำการศึกษาและอนุรักษ์พืชพรรณต่อไป การใช้วิธีการสอนการอบรมที่ให้เกิดความรู้สึกกลัวว่าหากไม่อนุรักษ์แล้วจะเกิดผลเสียเกิดอันตรายแก่ตนเองจะทำให้เด็กเกิดความเครียดซึ่งจะเป็นผลเสียแก่ประเทศในระยะยาว"

โครงการอนุรักษ์พันธุกรรมพืชอันเนื่องมาจากพระราชดำริได้ดำเนินงานสนองพระราชดำริจัดตั้งงาน "สวนพฤกษศาสตร์โรงเรียน" เพื่อเป็นสื่อในการสร้างจิตสำนึกด้านอนุรักษ์พันธุกรรมพืช โดยให้เยาวชนนั้นได้ใกล้ชิดกับพืชพรรณไม้เห็นคุณค่าประโยชน์ความสวยงามอันจะก่อให้เกิดความคิดที่จะอนุรักษ์พืชพรรณต่อไปซึ่งสามารถจะดำเนินการสวนพฤกษศาสตร์ในพื้นที่ของโรงเรียนโดยมีองค์ประกอบดังกล่าว เป็นสวนพฤกษศาสตร์โรงเรียน ใช้ในวัตถุประสงค์ดังกล่าว

สวนพฤกษศาสตร์โรงเรียน จึงเป็นการดำเนินงานที่อิงรูปแบบของ "สวนพฤกษศาสตร์" โดยมีการรวบรวมพันธุ์ไม้ที่มีชีวิต มีแหล่งข้อมูลพรรณไม้ มีการศึกษาต่อเนื่อง มีการเก็บตัวอย่างพรรณไม้แห้งพรรณไม้ต้องมีการรวบรวมพันธุ์ไม้ท้องถิ่นเข้ามาปลูกรวบรวมไว้ในโรงเรียนและภูมิปัญญาท้องถิ่น มีการบันทึกรายงานและข้อมูลรวมทั้งภูมิปัญญาท้องถิ่นเกี่ยวกับพันธุ์ไม้มีมูลค่าสำหรับศึกษาค้นคว้าและมีการนำไปใช้ประโยชน์เป็นสื่อการเรียนการสอนใน วิ ช า ต่ า ง ๆ

"สวนพฤกษศาสตร์โรงเรียน" เป็นสื่อในการที่จะให้นักเรียนได้มีความเข้าใจเห็นความสำคัญ ของพืชพรรณเกิดความรักหวงแหนและรู้จักการนำไปใช้ประโยชน์อย่างยั่งยืนซึ่งสมเด็จพระเทพรัตนราชสุดาฯ สยามบรมราชกุมารีได้พระราชทานพระราชดำริและแนวปฏิบัติให้เป็นงานหนึ่งในกิจกรรมสร้างจิตสำนึกในการอนุรักษ์พันธุกรรมพืชและชัดเจนในคำจำกัดความของ "สวนพฤกษศาสตร์โรงเรียน" ซึ่งจะดำเนินการในพื้นที่โรงเรียนมหาวิทยาลัยหรือสถาบันการศึกษาโดยใช้แนวทางการดำเนินงานตามแบบอย่างสวนพฤกษศาสตร์ในการเป็นที่รวบรวมพรรณไม้ที่มีชีวิตมีการศึกษาต่อเนื่องมีห้องสมุดที่ใช้ในการศึกษาเก็บตัวอย่างพรรณไม้แห้ง-ตั้งแต่ย่อขนาดมาดำเนินการในพื้นที่เล็กๆโครงการอนุรักษ์พันธุกรรมพืชอันเนื่องมาจากพระราชดำริฯ จึงได้จัดการประชุมเพื่อเผยแพร่พระราชดำริและแนวทางการดำเนินงานสวนพฤกษศาสตร์โรงเรียนให้กับโรงเรียน

สวนพฤกษศาสตร์โรงเรียนทั้งปรัชญาและบรรยากาศสวนพฤกษศาสตร์โรงเรียนปฏิบัติงานเป็นหนึ่งนักเรียนระดับอนุบาลเล่นรัฐธรรมนูญชาติแห่งชีวิตสรรพสิ่งล้วนพันเกี่ยวเรียนรู้โดยตนโดยธรรมชาติแห่งชีวิตสรรพสิ่งล้วนพันเกี่ยวเป็นปัจจัยสู่จินตนาการเหตุแห่งความอาทรการอนุรักษ์สรรพชีวิต สรรพสิ่งและให้เกิดบรรยากาศสวนพฤกษศาสตร์โรงเรียนบนความเบิกบานบนความหลากหลาย สรรพสิ่งสรรพการกระทำล้วนสมดุลพืชพรรณสรรพสัตว์สรรพสิ่งได้รับความการุณย์บนฐานแห่งสรรพชีวิตนักวิทยาศาสตร์นักประดิษฐ์ศิลปกรกวีนักตรรกศาสตร์ปราชญ์น้อยการดำเนินงานสวนพฤกษศาสตร์โรงเรียนควรทำด้วยความสมัครใจสอดคล้องกับธรรมชาติสวนพฤกษศาสตร์โรงเรียน เป็นสวนของการใช้ประโยชน์ที่จะนำมาใช้เป็นฐานการเรียนรู้ใช้เป็นสื่อการเรียนการสอน

สร้างจิตสำนึกในการอนุรักษ์พืชพรรณสวนพฤกษศาสตร์โรงเรียนมีวิธีดำเนินการวัตถุประสงค์กิจกรรมการดำเนินงานสอดคล้อง กับแผนพัฒนาการศึกษาแห่งชาติฉบับที่ ๘ นโยบายปฏิรูปการศึกษาของกระทรวงศึกษาธิการ กรมสามัญศึกษาการประถมศึกษาแห่งชาตินโยบายส่วนใหญ่ของโรงเรียนและสอดคล้องกับในหมวด๔แนวทางจัดการศึกษาพระราชบัญญัติการศึกษาแห่งชาติ พ.ศ. ๒๕๔๒

การสร้างบรรยากาศการเรียนรู้

สถานศึกษาสังกัดองค์กรปกครองส่วนท้องถิ่น จัดบรรยากาศทั้งภายในและภายนอกที่เอื้อต่อการเรียนรู้ของเด็ก เพื่อส่งเสริมให้เด็กได้เรียนรู้ตามธรรมชาติ สอดคล้องกับพัฒนาการของเด็ก แต่ละวัยเรียนรู้ผ่านการเล่นที่น่าสนใจ สนุกสนาน โดยได้ดำเนินการพัฒนาและปรับปรุง ดังนี้

ภายในห้องเรียนห้องเรียนแต่ละห้องเน้นความสะอาด สวยงาม ปลอดภัย ตกแต่งบอร์ดด้วยเนื้อหาสาระที่สอดคล้องกับหน่วยที่เด็กกำลังเรียนอยู่ในแต่ละสัปดาห์ ภายในห้องเรียน จะมีมุมประสบการณ์พร้อมกับสื่ออุปกรณ์ที่แข็งแรง สวยงาม ปลอดภัย และเพียงพอกับจำนวนของเด็ก เพื่อให้เด็กได้เรียนรู้จากการสัมผัสทั้ง๕ เพราะมีความเชื่อ สภาพแวดล้อมที่ดีจะทำให้เด็กเกิดการเรียนรู้ที่ดี มุมประสบการณ์ เช่น มุมบ้าน มุมร้านค้า มุมหนังสือ มุมบล็อก มุมของเล่นพลาสติก มุมแต่งตัว มุมนิทาน นอกจากนี้ ทางสถานศึกษาได้จัดทำห้องน้ำ ห้องส้วม ไว้ภายในห้องเรียน เพื่อความสะอาดและความปลอดภัยของเด็ก

ภายนอกห้องเรียน สถานศึกษาได้จัดตกแต่งสภาพห้องเรียนด้วยพันธุ์ไม้ต่างๆ ได้แก่ ไม้ดอกไม้ประดับ ผักสวนครัว ไม้ยืนต้น หน้าอาคารเรียนได้จัดให้มีสระน้ำ เพื่อเลี้ยงสัตว์น้ำ เช่น ปลาและมีสวนหย่อมด้านหน้าหน้าเพื่อความสวยงาม ความเพลิดเพลิน เพื่อเอื้อต่อการพัฒนาการของเด็กได้ศึกษานอกสถานที่ได้ให้เด็กยึดหลักการสะอาด ปลอดภัย รมรื่นทั้งภายในและภายนอกห้องเรียน

สื่อ

สื่อ เป็นเครื่องมือของการเรียนรู้ ทำหน้าที่เป็นตัวกลางถ่ายทอดความรู้สึก เพิ่มพูนทักษะแลประสบการณ์ สร้างสถานการณ์การเรียนรู้ให้แก่เด็ก กระตุ้นให้เกิดการเกิดการพัฒนาทางด้านร่างกาย อารมณ์ จิตใจ สังคมและสติปัญญา ตลอดจนสร้างเสริมคุณธรรมจริยธรรมและค่านิยมให้แก่เด็กสถานศึกษามีระบบในการควบคุมสื่ออย่างเป็นระบบ มีผู้ดูแลรับผิดชอบมีกระบวนการดังนี้

๑) การจัดหา มีการสอบถามความต้องการในการใช้สื่อของครูผู้สอน โดยใช้แต่ละห้องนำเสนอทุกต้นปีการศึกษา

๒) การจัดเก็บ สื่อทุกประเภทมีทะเบียนคุมเอกสารชัดเจน

๓) การจัดหา มีการสอบถามความต้องการในการใช้สื่อของครูผู้สอนโดยใช้แต่ละห้องทำทะเบียนเขียนสื่อของห้องตัวเองไว้

๔) การซ่อม จะมีการสำรวจสื่อทุกสิ้นเทอม เพื่อดูว่าสื่อใดชำรุดจะซ่อมหรือจำหน่าย

สถานศึกษาได้กำหนดสื่อตามลักษณะของสื่อ โดยแบ่งออกเป็น ๕ ประเภท

๔.๑ สื่อธรรมชาติ หมายถึง สิ่งที่เกิดขึ้นตามธรรมชาติ เช่น พืช ผัก ผลไม้ ดิน หิน เป็นต้น

๔.๒ สื่อสิ่งพิมพ์ หมายถึง หนังสือเอกสารสิ่งพิมพ์ต่างๆ เช่น เอกสาร หนังสือ ตำรา นิตยสาร หนังสือพิมพ์ วารสาร จุลสาร แผนที่ ตาราง สถิติ กราฟ เป็นต้น

๔.๓ สื่อวัสดุและอุปกรณ์ หมายถึง วัสดุที่ประดิษฐ์ขึ้นเพื่อประกอบการเรียนเช่น บัตรคำ หุ่นทดลอง เกมการศึกษาเครื่องมืออุปกรณ์การทดลอง เป็นต้น

๔.๔ สื่อเทคโนโลยี หมายถึง สื่อการเรียนรู้ได้ผลิตขึ้น เพื่อใช้ควบคู่กับเครื่องมือโทรทัศน์วัสดุหรือเครื่องมือที่เป็นเทคโนโลยีใหม่ๆ เช่น เทปบันทึกภาพ (วีดิทัศน์) แถบบันทึกเสียง สไลด์ คอมพิวเตอร์ เป็นต้น

แหล่งเรียนรู้

สถานศึกษาได้จัดบรรยากาศทั้งภายในและภายนอกห้องเรียนที่เอื้อต่อการเรียนรู้ของเด็ก ซึ่งเป็นแหล่งเรียนรู้ให้สอดคล้องกับพัฒนาการของเด็กแต่ละวัยบูรณาการการเรียนรู้ผ่านการเล่นที่สนุกสนานสถานศึกษาควรดำเนินการจัดแหล่งเรียนรู้ ดังนี้

๑. ภายในห้องเรียนเน้นความปลอดภัย สะอาด สวยงาม ภายในห้องมีมุมประสบการณ์และสื่ออุปกรณ์ที่แข็งแรง สวยงาม ปลอดภัยและเพียงพอกับจำนวนเด็ก เพื่อให้เด็กเรียนรู้จากการสัมผัสทั้ง ๕ มี มุมประสบการณ์ ได้แก่ มุมบ้าน มุมร้านค้า มุมวิทยาศาสตร์ มุมหนังสือ มุมบล็อก มุมดนตรี เป็นต้น

๑.๑ ศูนย์สื่ออนุบาล ซึ่งประกอบด้วย ศูนย์ต่างๆ และเครื่องเล่นกลางแจ้ง

๑.๒ สระน้ำ สนามเด็กเล่นสร้างปัญญา แปลงเกษตรอนุบาล สวนพฤกษศาสตร์

๒. ภายในสถานศึกษาจัดให้บรรยากาศที่สะอาดร่มรื่น สวยงาม ปลอดภัย มีต้นไม้มากมายพันธุ์ไม้ต่างๆ และห้องสำคัญต่างในโรงเรียน เช่นห้องสมุด ห้องพยาบาล ห้องวิทยาศาสตร์ ห้องนาฏศิลป์และอื่นๆ

๓. ภายนอกสถานศึกษา คือสถานที่ต่างๆ เช่น วัด โบสถ์ มัสยิด โรงพยาบาล สถานีตำรวจที่ว่าการอำเภอ ศาลว่าการสถานีดับเพลิงตลาด และอื่นๆ

การประเมินพัฒนาการ

การประเมินพัฒนาการ เป็นขบวนการต่อเนื่องให้ครอบครัวพัฒนาการเด็กทุกด้าน ได้แก่ด้านร่างกาย ด้านอารมณ์ จิตใจสังคมและสติปัญญาเพื่อนำผลมาใช้วางแผนจัดกิจกรรมให้เด็กแต่ละคนได้รับการพัฒนาอย่างเต็มศักยภาพ

สถานศึกษาจัดให้มีการประเมินอย่างต่อเนื่องครอบคลุมพัฒนาการทุกด้านเป็นการประเมินสถานการณ์ปกติที่เด็กทำกิจกรรมประจำวันและช่วงเวลาต่างๆ ได้แก่ การสังเกต การสัมภาษณ์ การสนทนา การบันทึกพฤติกรรมเด็กและวิเคราะห์ข้อมูล ผลงานเด็กที่เก็บอย่างมีระบบแล้วนำข้อมูลจากการประเมินพัฒนาการมาสรุปเพื่อเขียนรายงานผลพัฒนาการลงในสมุดรายงานประจำตัวเด็กทุกภาคเรียนและรายงานให้ผู้ปกครองทราบอย่างชัดเจนและต่อเนื่องโดยดำเนินการต่อไปนี้

ก่อนเรียน สถานศึกษาจัดทำข้อมูลของเด็กเป็นรายบุคคล โดยผู้ปกครองกรอกข้อมูลและสัมภาษณ์ผู้ปกครอง เช่นข้อมูลทั่วไป ประวัติสุขภาพ ลักษณะนิสัย

ระหว่างเรียน สถานศึกษาได้จัดทำเครื่องมือประเมินพัฒนาการเด็กตามสภาพจริงด้วยวิธีการหลากหลายเหมาะสมกับเด็ก รวมทั้งแหล่งข้อมูลหลายๆด้าน ได้แก่ การสังเกต การบันทึก พฤติกรรม การสนทนา การสัมภาษณ์ การวิเคราะห์ข้อมูล จากผลงานเด็กอย่างมีระบบบันทึกการมาเรียน บันทึกสุขภาพและบันทึกกิจกรรมต่างๆแล้วนำข้อมูลที่ได้อาจจัดประสบการณ์เพื่อเด็กให้สอดคล้องกับความสามารถหรือพัฒนาการแต่ละด้านของเด็ก

หลังเรียน สถานศึกษาได้นำข้อมูลจากการประเมินพัฒนาการมารวบรวมสรุปและเขียนรายงานผลการพัฒนาดังในสมุดรายงานประจำตัวทุกภาคเรียน

เกณฑ์การประเมิน นำข้อมูลจากการประเมินพัฒนาการมารวบรวมสรุปและเขียนระดับพัฒนาการดังนี้

ระดับ ๓ ดี หมายถึง ปฏิบัติได้อย่างถูกต้อง คล่องแคล่ว ชัดเจน

ระดับ ๒ พอใช้ หมายถึง ปฏิบัติได้อย่างถูกต้อง แต่ยังไม่คล่องแคล่ว

ระดับ ๑ ปรับปรุง หมายถึง ปฏิบัติได้บ้าง แต่ครูต้องให้ความช่วยเหลือ

การประเมินผล การประเมินผลระดับอนุบาล แบ่งออกเป็น ๓ ระยะดังนี้คือ

๑. ประเมินผลประจำ แต่ละกิจกรรม

๒. ประเมินผลประจำวัน

๓. ประเมินผลประจำภาค/ปี

วิธีประเมินผล

๑. การสังเกต

๑.๑ ครูสังเกตเด็กตลอดเวลา เช่น ขณะเรียน เล่น และประกอบกิจกรรมต่างๆ ในศูนย์การเรียนรู้กิจกรรมเสรีทั้งเป็นกลุ่มและรายบุคคลสม่ำเสมอ

๑.๒ บันทึกการสังเกตพฤติกรรมและพัฒนาการของเด็กในสมุดรายงานประจำตัวของเด็ก

๒. การสัมภาษณ์ คือ การสนทนากับเด็กเป็นรายบุคคลและเป็นกลุ่ม อาจจะมีการบันทึกการสนทนาด้วยวิธีการแก้ไข หรือทำให้ทราบว่า ประสบผลสำเร็จหรือไม่

๓. ตรวจสอบผลงานและวิเคราะห์ข้อมูล

การจัดระดับคุณภาพของการประเมินผลพัฒนาการ มีดังนี้

ระดับคุณภาพ ๓ มีค่าเฉลี่ยระหว่าง ๒.๕ - ๓.๐๐

หมายความว่าปฏิบัติได้อย่างถูกต้อง คล่องแคล่ว

ระดับคุณภาพ ๒ มีค่าเฉลี่ยระหว่าง ๑.๕ - ๒.๔๙

หมายความว่าปฏิบัติได้อย่างถูกต้องแต่ยังไม่คล่องแคล่ว

ระดับคุณภาพ ๑ มีค่าเฉลี่ยระหว่าง ๑.๐๐ - ๑.๔๙

หมายความว่าปฏิบัติได้บ้างแต่ครูต้องให้ความช่วยเหลือ

การนำหลักสูตรปฐมวัยไปใช้

การนำกรอบการจัดประสบการณ์การเรียนรู้ตามหลักสูตรการศึกษาปฐมวัย ในองค์กรปกครองส่วนท้องถิ่นไปใช้ในสถานศึกษานั้น ครูผู้สอนในสถานศึกษาจะต้องมีความรู้ ความเข้าใจในหลักสูตรการศึกษาปฐมวัย (เด็กอายุ ๓-๕ ปี) โดยดำเนินการจัดทำหลักสูตรสถานศึกษาการศึกษาปฐมวัย มีดังนี้

๑. การเตรียมความพร้อม

- สร้างความตระหนัก
- พัฒนาบุคลากร
- จัดระบบสารสนเทศ
- จัดระบบบริหารจัดการในรูปกรรมการ

๒. การจัดทำหลักสูตร

- หลักสูตรของครูแต่ละคน (แผนการจัดประสบการณ์)
- หลักสูตรชั้นปี (หน่วยการเรียนรู้/กิจกรรม)

๓. การสนับสนุนคุณภาพการศึกษา

- ระบบประเมินพัฒนาการ
- การวิจัยเพื่อพัฒนาคุณภาพการศึกษา
- การพัฒนาและเลือกใช้สื่อ
- การประกันคุณภาพภายในการศึกษา
- การบริหารจัดการ

๔. ระบบบริหารทั่วไป

- งบประมาณ
- อาคารสถานที่
- วัสดุอุปกรณ์
- ระบบประเมินตนเอง
- บริหารบุคลากรทุกด้าน

๕. การนิเทศ กำกับ ติดตาม ประเมินผล

- คณะกรรมการพัฒนาคุณภาพวิชาการ

- หน่วยงานต้นสังกัด
- คณะกรรมการบริหารหลักสูตรและงานวิชาการ
- คณะกรรมการสถานศึกษา

๖. สรุปและรายงาน

- สรุปการประเมินตนเองของสถานศึกษา
- รายงานคณะกรรมการสถานศึกษา
- รายงานผู้ปกครอง/นักเรียน
- รายงานชุมชน
- รายงานหน่วยบังคับบัญชาเพื่อสนับสนุน

๗. การปรับปรุงและพัฒนา

- ปรับปรุงปฏิบัติงานปีต่อไป
- ปรับปรุงหลักสูตรสถานศึกษา
- ปรับปรุงการบริหารจัดการ
- ปรับปรุงระบบสนับสนุนคุณภาพ
- ปรับปรุงแผนการจัดประสบการณ์การเรียนรู้

๘. แผนที่ความคิดในแผนการจัดประสบการณ์การเรียนรู้ สิ่งที่ได้รู้แล้วและสิ่งที่เด็กต้องการรู้ได้มาจากการที่ครูสนทนากับเด็กในหน่วยการเรียนรู้ต่างๆ เพื่อทราบประสบการณ์เดิมและสิ่งที่เด็กสนใจเรียนรู้ เพื่อนำมาเป็นข้อมูลในการออกแบบการจัดประสบการณ์ให้เหมาะสมกับความต้องการของเด็ก

๙. กิจกรรมสร้างสรรค์ในแผนการจัดประสบการณ์การเรียนรู้ ครูผู้สอนสามารถออกแบบกิจกรรมได้มากกว่า ๒ กิจกรรมต่อ ๑ วัน เพื่อให้เด็กเลือกปฏิบัติกิจกรรมอย่างหลากหลายตามความสนใจกิจกรรมที่จัดขึ้น ควรเน้นการทำงานเป็นกลุ่ม เพื่อส่งเสริมทักษะในชีวิตและการอยู่ร่วมกันในสังคม

๑๐. กิจกรรมเสรีในแผนการจัดการเรียนรู้ ครูผู้สอนควรจัดศูนย์การเรียนรู้และเตรียมสื่ออุปกรณ์ให้สอดคล้องกับหน่วยการจัดประสบการณ์การเรียนรู้

- การจัดศูนย์การเรียนรู้มีอย่างน้อย ๔ ศูนย์หลัก คือ ศูนย์บ้าน ศูนย์บล็อก ศูนย์มือ ศูนย์ดนตรี ทั้งนี้โรงเรียนสามารถจัดได้มากกว่า ๔ ศูนย์ ขึ้นอยู่กับจุดเน้นและบริบทของโรงเรียน อย่างไรก็ตาม โรงเรียนควรปรับเปลี่ยนศูนย์การเรียนรู้ทั้งนี้ เพื่อส่งเสริมพัฒนาการของเด็กทั้ง ๔ ด้าน ให้เต็มศักยภาพ

๑๑. สาระการจัดประสบการณ์การเรียนรู้ ครูผู้สอนสามารถปรับเปลี่ยนได้ตามความเหมาะสม

ทั้งนี้ หลักสูตรสถานศึกษาปฐมวัยจะต้องสนองต่อการเปลี่ยนแปลงทางสังคมเศรษฐกิจ สภาพแวดล้อมชุมชนท้องถิ่น และปรับเปลี่ยนให้สอดคล้องกับธรรมชาติและการเรียนรู้กับเด็กปฐมวัย ซึ่งหลักสูตรแต่ละสถานศึกษามีจุดมุ่งหมายคือ มุ่งให้เด็กมีพัฒนาการทุกด้าน ทั้งด้านร่างกายอารมณ์ จิตใจ สังคมและสติปัญญาอย่างเหมาะสมกับวัย ความสามารถและความแตกต่างของบุคคลเพื่อพัฒนาเด็กให้เกิดความสุขในการเรียนรู้ เกิดทักษะที่จำเป็นต่อการดำรงชีวิตรวมทั้งการปลูกฝังคุณธรรมและค่านิยมที่พึงประสงค์แก่เด็ก

กิจกรรม	แนวทางการจัดสถานที่และสื่อการพัฒนาสำหรับเด็กปฐมวัย
๑. ศูนย์เกมการศึกษา	ศูนย์เกมการศึกษา ได้แก่ <ul style="list-style-type: none"> - เกมจับคู่ภาพกับเงา - เกมภาพตัดต่อตามหน่วยการเรียนรู้ - เกมโดมิโน - เกมเรียงภาพจากไกล-ใกล้ ฯลฯ
๒. ศูนย์วิทยาศาสตร์	ศูนย์วิทยาศาสตร์ ได้แก่ <ul style="list-style-type: none"> - โครงสร้างจำลองร่างกายเพศชาย-หญิง - โครงสร้างจำลองของกบ - โครงสร้างจำลองหัวใจ - วัฏจักรของฝน - วัฏจักรผีเสื้อ - วัฏจักรพืช - วัฏจักรผลมะม่วง ฯลฯ
๓. ศูนย์นิทาน	ศูนย์นิทาน ได้แก่ <ul style="list-style-type: none"> - นิทานเสริมประสบการณ์การเรียนรู้ในด้านต่างๆ ได้แก่ - เรียนรู้ส่วนต่างๆของร่างกาย - เรียนรู้เกี่ยวกับการมีสุขนิสัยที่ดี - เรียนรู้ปรากฏการณ์ธรรมชาติ - เรียนรู้การคมนาคม - เรียนรู้เรื่องการติดต่อสื่อสาร - เรียนรู้เรื่องอาหารมีประโยชน์ - องค์กรความรู้ด้านศาสตร์อื่นๆ ฯลฯ
๔. ศูนย์ดนตรี	ศูนย์ดนตรี ได้แก่ <ul style="list-style-type: none"> - ระนาดประเภทต่างๆ เช่นระนาดสี่ริ้ว ระนาดเล็ก ฯลฯ - เครื่องเคาะจังหวะ - กรับมือ - กลอง - ผ้าหลากสี/ริบบิ้น - ชุดบูรณาการด้านดนตรี-เทพเพลงสำหรับเด็ก - ฯลฯ
๕. ศูนย์บทบาทสมมติ / ศูนย์บ้าน	ศูนย์บทบาทสมมติ / ศูนย์บ้าน เช่น <ul style="list-style-type: none"> - ชุดเครื่องครัว , ชุดน้ำชา , ชุดหม้อ , ชุดเตาแก๊ส , ชุดเครื่องซักผ้า - ตู้เย็น , งานขามซ้อน/ภาชนะใส่อาหาร/รายการอาหารต่างๆ - โต๊ะเก้าอี้สำหรับกิจกรรมต่างๆ - บ้านตุ๊กตา , เฟอร์นิเจอร์ต่างๆ , สื่ออื่นๆ ๒. ร้านค้า เช่น <ul style="list-style-type: none"> - ชุมร้านค้า

กิจกรรม	แนวทางการจัดสถานที่และสื่อการพัฒนาสำหรับเด็กปฐมวัย
	<ul style="list-style-type: none"> - ผัก ผลไม้ อาหารชนิดต่างๆ ขนมจำลองต่างๆ - เครื่องชั่ง - สื่ออื่นๆ <p>๓. อาชีพต่างๆ เช่น</p> <ul style="list-style-type: none"> - ชุดเครื่องแต่งกายบุคคลอาชีพต่างๆ เช่น ทหาร ตำรวจ หมอ พยาบาล ครูวิศวกร ฯลฯ - ชุดเครื่องมือเครื่องใช้ในอาชีพต่างๆ เช่น ช่างยนต์ ช่างไม้ แพทย์ - ฯลฯ
๖. ศูนย์บล็อก	<p>ศูนย์บล็อก ได้แก่</p> <ul style="list-style-type: none"> - เลโก้ / ตัวต่อต่างๆ - จับคู่หอย - ถาดแยกพวก - แท่งรูปทรงต่างๆ - บันไดสี ฯลฯ
๗. ศูนย์ศิลปะ	<p>ศูนย์ศิลปะ ได้แก่</p> <ul style="list-style-type: none"> - กระดานสำหรับวาดภาพหรือโต๊ะวาดภาพ - ชั้นวางอุปกรณ์ศิลปะ - กระดาษต่างๆ - สีชนิดต่างๆ สีเทียน สีน้ำ สีผสมอาหาร สีฝุ่น - ลูกแก้ว - แป้งโดว์/ไม้นวดแป้ง/พิมพ์กดแป้ง - ผ้าเช็ดมือ/ผ้ากันเปื้อน/แผ่นรองกันเลอะ - กาว/กรรไกร สื่ออื่นๆ
๘. ศูนย์บ้านบอล	<p>ศูนย์บ้านบอล ได้แก่</p> <ul style="list-style-type: none"> - บ้านบอล - ลูกบอล - ปืนป่าย
๙. พัฒนาความคิด	<p>พัฒนาความคิด ได้แก่</p> <ul style="list-style-type: none"> - ชุดจิ๊กซอต่างๆ - ชุดจับคู่ที่เหมาะสม - ชิ้นส่วนสร้างภาพ - สื่ออื่นๆ

กิจกรรม	แนวทางการจัดสถานที่และสื่อการพัฒนาสำหรับเด็กปฐมวัย
๑๐.การร้อย	การร้อย ได้แก่ - ตุ๊กตาร้อยเชือก - ชุดสร้างจินตนาการด้วยเชือกแบบต่างๆ - เครื่องทอผ้าเล็ก - สื่ออื่นๆ
๑๑.การพัฒนากล้ามเนื้อมือเล็ก กล้ามเนื้อมือใหญ่	การพัฒนากล้ามเนื้อมือเล็ก กล้ามเนื้อมือใหญ่ ได้แก่ - ฝึกลากเส้น - การฝึกความสัมพันธ์กล้ามเนื้อมือกับตาหรือกล้ามเนื้ออื่นๆ - โต้ะเตรียมความพร้อม - การร้อยลูกปัด - การตัดกระดาษ/เครื่องเจาะกระดาษ - การเปิด/ปิดขวดน้ำต่างๆ - ไม้หนีบผ้า - การฉีกกระดาษ
๑๒.การพัฒนากล้ามเนื้อมือเล็ก กล้ามเนื้อมือใหญ่	การพัฒนากล้ามเนื้อมือเล็ก กล้ามเนื้อมือใหญ่ ได้แก่ - ฝึกลากเส้น - การฝึกความสัมพันธ์กล้ามเนื้อมือกับตาหรือกล้ามเนื้ออื่นๆ - โต้ะเตรียมความพร้อม - การร้อยลูกปัด - การตัดกระดาษ/เครื่องเจาะกระดาษ - การเปิด/ปิดขวดน้ำต่างๆ - ไม้หนีบผ้า - การฉีกกระดาษ - ภาพต่อมีจุด - การเทน้ำ/ข้าวสาร - การบีบฟองน้ำ/การพับ - การปิดฝุ่น/กวาดขยะ/เช็ดกระจก - การซักผ้า - การล้างจาน - สื่ออื่นๆ
๑๓.กิจกรรมพัฒนาประสาท สัมผัสต่างๆ	การพัฒนาประสาทสัมผัสต่างๆ ได้แก่ - ถูกลูกลับ - จับคู่หอย - ขวดสำรวจรส/สำรวจกลิ่น - ถาดแยกพวก - แ่งรูปทรงต่างๆ - บันไดสี่

กิจกรรม	แนวทางการจัดสถานที่และสื่อการพัฒนาสำหรับเด็กปฐมวัย
	<ul style="list-style-type: none"> - กล้องชนิดต่างๆ - กล้องเสียง - แผ่นไม้ประมาณน้ำหนัก - แขนงไม้คณิตศาสตร์/การหาความสัมพันธ์ด้านตัวเลข - จับคู่ตัวเลข/อ่านตัวเลข - นับกระดุม/ลูกปัดหลักเลขต่างๆ - กระดานหลักเลขต่างๆ/บวก-ลบเลขอย่างง่าย - เกมจุด/ลูกคิด/กระปุกเรียงเลข - เศษส่วนหลากหลาย/โดมิโนจำนวน - ตัวอักษรเคลื่อนที่ บัตรอักษรกระดาษทราย - การแต่งประโยค/แต่งคำ - รถบรรทุกรถไฟอักษรต่างๆ - สื่ออื่นๆ
	<p>หมายเหตุ : รายการดังกล่าวเป็นตัวอย่างสื่อในการพัฒนาเด็กปฐมวัย ควรพิจารณาดำเนินการจัดหาสื่อที่เกี่ยวข้องตามความเหมาะสมกับพัฒนาการของเด็กอายุ ๕-๖ ปี เพื่อให้เด็กได้รับการยอมรับการพัฒนาอย่างมีประสิทธิภาพ</p>

โครงสร้างหน่วยการเรียนรู้ (กำหนดการสอน)
อายุ ๓-๖ ปี

สาระที่ควรเรียนรู้	สัปดาห์ที่	หน่วยการเรียนรู้
เรื่องราวเกี่ยวกับตัวเด็ก	๑-๒	ก้าวใหม่ในโรงเรียน ๑๖-๒๔ พ.ค. ๖๗
	๓	เด็กดีมีวินัย ๒๗-๓๑ พ.ค. ๖๗
	๔	อวัยวะและการดูแลรักษา ๓-๗ มิ.ย. ๖๗
	๕	กินดี อยู่ดี มีสุข ๑๐-๑๔ มิ.ย. ๖๗
	๖	ขยับกายสบายชีวี ๑๗-๒๑ มิ.ย. ๖๗
	๗	ปลอดภัยไว้ก่อน ๒๔-๒๘ มิ.ย. ๖๗
	๘	หนูน้อยนักสัมผัส ๑-๕ ก.ค. ๖๗
	๙	หนูน้อยน่ารัก ๙-๑๒ ก.ค. ๖๗
	๑๐	หนูทำได้ ๑๕-๑๙ ก.ค. ๖๗
	เรื่องราวเกี่ยวกับบุคคล และสถานที่แวดล้อมเด็ก	๑๑
๑๒		ครอบครัวสุขสันต์ ๒๙ ก.ค.-๒ ส.ค. ๖๗
๑๓		บ้านเรือนเคียงกัน ๕-๙ ส.ค. ๖๗
๑๔		โรงเรียนของฉัน ๑๒-๑๖ ส.ค. ๖๗
๑๕		ชุมชนน่าอยู่ ๑๙-๒๓ ส.ค. ๖๗
๑๖		จังหวัดของเรา ๒๖-๓๐ ส.ค. ๖๗
๑๗		อาชีพในฝัน ๒-๖ ก.ย. ๖๗
๑๘		สมาชิกประเทศอาเซียน ๙-๑๓ ก.ย. ๖๗
๑๙		บ้านเราและเพื่อนบ้านอาเซียน ๑๖-๒๐ ก.ย. ๖๗
๒๐		หนูน้อยช่างสงสัย ๒๓-๒๗ ก.ย. ๖๗ (ทบทวน/ประเมินพัฒนาการ)
ธรรมชาติรอบตัว		๒๑
	๒๒	ฤดูธรรมชาติ ๔-๘ พ.ย. ๖๗
	๒๓	กลางวันกลางคืน ๑๑-๑๕ พ.ย. ๖๗
	๒๔	สัตว์โลกน่ารัก ๑๘-๒๒ พ.ย. ๖๗
	๒๕	ต้นไม้ในชุมชน ๒๕-๒๙ พ.ย. ๖๗
	๒๖	โลกของแมลง ๒-๖ ธ.ค. ๖๗
	๒๗	ดีปรีซันก ผัก ผลไม้ ๙-๑๓ ธ.ค. ๖๗
	๒๘	ข้าวมหัศจรรย์ ๑๖-๒๐ ธ.ค. ๖๗
	๒๙	โลกสวยด้วยมือเรา ๒๓-๒๗ ธ.ค. ๖๗

สาระที่ควรเรียนรู้	สัปดาห์ที่	หน่วยการเรียนรู้
สิ่งต่างๆรอบตัวเด็ก	๓๐	เรารักประเทศไทยร่วมใจทุจริต ๓๐ ธ.ค.๖๗ - ๓ ม.ค. ๖๘
	๓๑	ปลอดภัยในยานพาหนะ ๖-๑๐ ม.ค. ๖๘
	๓๒	สาระแห่งสี่สັນ ๑๓-๑๗ ม.ค. ๖๘
	๓๓	สร้างฝันนักคิด ๒๐-๒๔ ม.ค. ๖๘
	๓๔	วิทยาศาสตร์สร้างสรรค์ ๒๗-๓๑ ม.ค. ๖๘
	๓๕	การสื่อสารไร้พรหมแดน ๓-๗ ก.พ. ๖๘
	๓๖	ห้องแดนอาเซียน ๑๐-๑๔ ก.พ. ๖๘
	๓๗	เรียนรู้วัฒนธรรม ๑๗-๒๑ ก.พ. ๖๘
	๓๘	ผู้นำพอเพียง ๒๔ -๒๘ ก.พ.๖๘
	๓๙	หนูน้อยตาวิเศษ ๓-๗ มี.ค. ๖๘
	๔๐	หนูน้อยช่างสงสัย ๑๐-๑๔ มี.ค. ๖๘ (ทบทวน/ประเมินพัฒนาการ)

กิจกรรมสำหรับเด็กอายุ ๕-๖ ปี สามารถนำมาจัดเป็นกิจกรรมประจำวันได้หลายรูปแบบเป็นการช่วยให้ครูหรือประสบการณ์ทราบว่าแต่ละวันทำกิจกรรมอะไร เมื่อใดและอย่างไร และทั้งนี้ การจัดกิจกรรมประจำวันสามารถจัดได้หลายรูปแบบ ขึ้นอยู่กับความเหมาะสมในการนำไปใช้ของแต่ละหน่วยงานและสภาพชุมชนที่สำคัญครูต้องคำนึงการจัดกิจกรรมให้ครอบคลุมพัฒนาการทุกด้าน การจัดกิจกรรมประจำวันมีหลักการจัดและขอบข่ายของกิจกรรมประจำวัน เช่น

- ๑.การบูรณาการการเรียนรู้โครงงานฐานวิจัยเข้ากับหน่วยการเรียนรู้แต่ละหน่วย
- ๒.การบูรณาการการเรียนรู้สวนพฤกษศาสตร์โรงเรียน
- ๓.การบูรณาการการเรียนรู้จินตคณิต
- ๔.การบูรณาการการเรียนรู้ทักษะด้านภาษา จีน อังกฤษ

ที่ปรึกษา

๑. นายสัมฤทธิ์ เลียงประสิทธิ์
๒. นางนุตระราช ชัยยะวิริยะ
๓. นางสาวจรรณี ลุนญา
๔. นางพิมพ์ หมานเหล็ก
๕. นายนริศ มัชรินทร์
๖. นางกัญญาณัฐ ใจต้น
๗. นางสาววิลาสินี บารา

คณะผู้จัดทำ

นายกองค์การบริหารส่วนจังหวัดสตูล
 ผู้อำนวยการกองการศึกษา ศาสนา และวัฒนธรรม
 ผู้อำนวยการโรงเรียนนิคมพัฒนาฝั่ง ๖
 รองผู้อำนวยการโรงเรียนนิคมพัฒนาฝั่ง ๖
 หัวหน้านักบริหารงานการศึกษา ระดับต้น
 ศึกษานิเทศก์ ชำนาญการพิเศษ
 นักวิชาการศึกษา ชำนาญการ

คณะผู้จัดทำ

- | | |
|-------------------------------|---------------------|
| ๑. นางสุรีมาศ จินดา | ประธานกรรมการ |
| ๒. นางสาวอัคราพร ชัยเจริญ | กรรมการ |
| ๓. นางสาวไชนาบ ทองลาดี | กรรมการ |
| ๔. นางเบญจภรณ์ ปิ่นแก้ว | กรรมการ |
| ๕. นางสาววาสนา ยะไก่อ๊ะ | กรรมการ |
| ๖. นางสาววิชโรบล คำสงฆ์ | กรรมการ |
| ๗. นางสาวโสสะไหว หมัดตะเหยียบ | กรรมการและเลขานุการ |

คณะบรรณาธิการ

- | | |
|--------------------------|--|
| ๑. นางสาวเนตรชนก ยอดแก้ว | หัวหน้าวิชาการโรงเรียนนิคมพัฒนาฝั่ง ๖ |
| ๒. นางจรัสศรี สุกแดง | วิชาการฝ่ายมัธยมศึกษาโรงเรียนนิคมพัฒนาฝั่ง ๖ |

ผู้จัดพิมพ์/ออกแบบรูปเล่ม

- | | |
|--------------------------|--|
| ๑. นางสาวเนตรชนก ยอดแก้ว | หัวหน้าวิชาการโรงเรียนนิคมพัฒนาฝั่ง ๖ |
| ๒. นางจรัสศรี สุกแดง | วิชาการฝ่ายมัธยมศึกษาโรงเรียนนิคมพัฒนาฝั่ง ๖ |